

NOTA INFORMATIVA
ANÀLISI ANUAL DEL SECTOR TURÍSTIC
2009

BAIX LLOBREGAT

Baix Llobregat, octubre de 2010

L'OCUPACIÓ EN ESTABLIMENTS HOTELERS I APARTAMENTS DEL BAIX LLOBREGAT 2009

Dades de l'enquesta d'ocupació hotelera de l'Observatori de Turisme del Baix Llobregat.

En aquesta nota informativa es presenten els principals resultats de l'enquesta d'ocupació que realitza l'Observatori de Turisme del Baix Llobregat dirigida als establiments hotelers i apartaments de la comarca.

Des del mes de juny de 2008 l'Observatori de Turisme del Baix Llobregat realitza una enquesta on es recullen les dades d'ocupació hotelera i d'apartaments de la comarca i les característiques. El qüestionari agrupa en 4 blocs les preguntes destinades a cada establiments: a) Dades bàsiques, on es recull la informació bàsica de l'establiment (nom; categoria; municipi; any d'obertura; nombre d'habitacions); b) Grau, tipus d'ocupació i tarifes, on es recull el percentatge d'ocupació i les tarifes segons dies laborables o festius i caps de setmana; c) Tipologia de client, on es considera la mitjana de nits d'estada, la procedència i el motiu de l'estada del client.; i d) Previsió d'ocupació, on es pregunta la previsió d'ocupació per al proper mes.

La significativitat de les dades presentades en aquesta nota respon en gran mesura a la participació del conjunt d'establiments i a la informació facilitada.

Fitxa tècnica qüestionari d'ocupació hotelera, Observatori Comarcal del Baix Llobregat.

Univers: establiments hotelers (52) i apartaments (17) de la comarca.

Participació: Establiments hotelers i apartaments que han respòs al qüestionari d'ocupació de l'Observatori de Turisme del Baix Llobregat.

HOTELS: 33 de 52 (63,5%)

Segons zona territorial

Z. DELTA: 69,2%; Z. CENTRE 24,2%; NORD 21,2%

Segons categoria

1 i 2 estrelles: 47%; 3 estrelles: 64,7% i 4 estrelles: 82,3%

APARTAMENTS: 12 de 17 (70,6%)

Evolució i trets de l'ocupació dels establiments hotelers

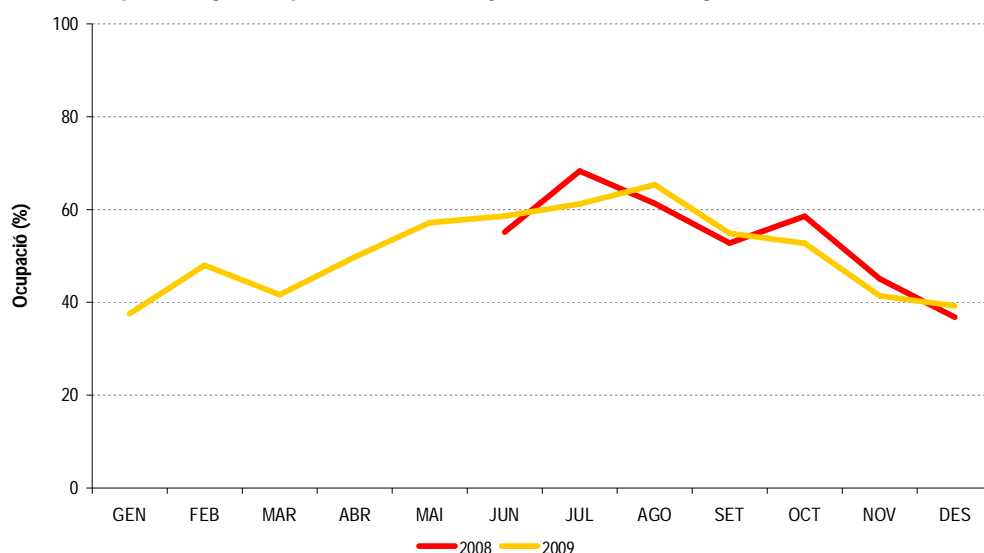
A l'hora de mesurar l'ocupació dels hotels de la comarca s'analitza l'evolució de l'ocupació segons categoria i segons en quina zona territorial estiguin ubicats els establiments hotelers de la comarca.

En el 2009 l'ocupació hotelera de la comarca es va situar entre el 40 i 60%, aproximadament. La tendència donada és similar a la de 2008, havent-hi mesos en què l'ocupació s'ha situat per sobre i d'altres per sota.

Els establiments de 4 i 5 estrelles van ser els que presentaren un percentatge d'ocupació més elevada i els de 3 estrelles els que, en la majoria dels mesos de l'any, presentaren el menor percentatge d'ocupació.

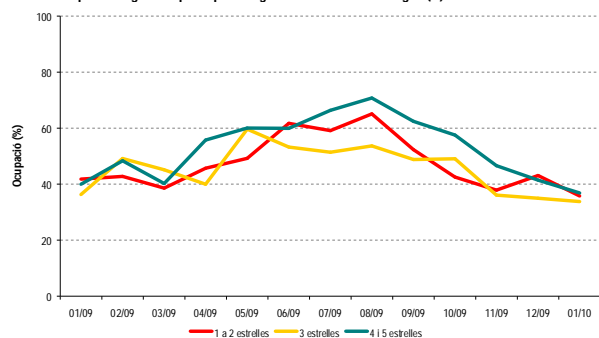
Segons zones territorials, la zona Delta presentà el major percentatge d'ocupació en els mesos estivals (de maig a setembre) i la zona Centre en els altres mesos de l'any presentà el major percentatge d'ocupació hotelera.

Evolució del percentatge d'ocupació dels darrers anys. Hotels. Baix Llobregat. (%)



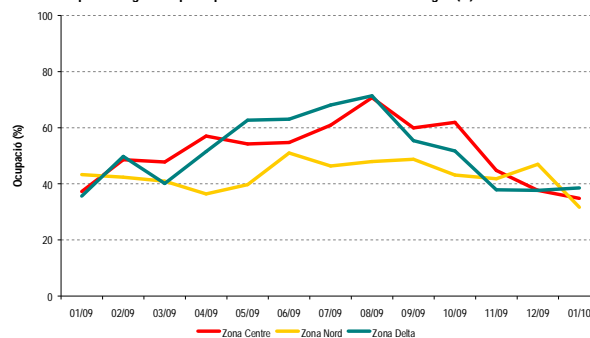
Font: Enquesta d'ocupació hotelera. Observatori de Turisme del Baix Llobregat

Evolució del percentatge d'ocupació per categoria. Hotels. Baix Llobregat. (%)



Font: Enquesta d'ocupació hotelera. Observatori de Turisme del Baix Llobregat

Evolució del percentatge d'ocupació per zona territorial. Hotels. Baix Llobregat. (%)

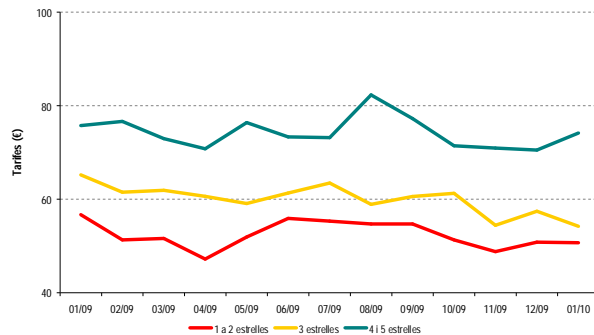


Font: Enquesta d'ocupació hotelera. Observatori de Turisme del Baix Llobregat

El preu mitjà d'una habitació doble sense esmorzar a la comarca en el 2009 va oscil·lar entre els 50 i 80 euros segons categoria, zona territorial i mes de l'any. Com és de suposar, els preus més elevats es van donar en els establiments hotelers de quatre estrelles arribant als 82 euros en el mes d'agost. Segons zones territorials, a la zona Delta les tarifes van ser més altes, especialment durant els mesos

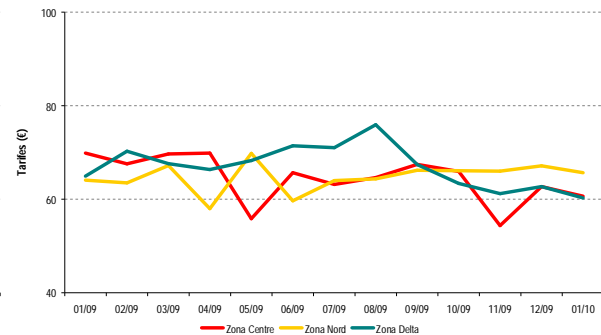
d'estiu (76 euros el mes d'agost). Les tarifes més baixes es van registrar a la zona Centre en el mes de novembre (54,4 euros) i en els establiments d'1 i 2 estrelles en el mes d'abril (47,2 euros).

Evolució de les tarifes per categoria. Hotels. Baix Llobregat. (Euros)



Font: Enquesta d'ocupació hotelera. Observatori de Turisme del Baix Llobregat

Evolució de les tarifes per zona territorial. Hotels. Baix Llobregat. (Euros)



Font: Enquesta d'ocupació hotelera. Observatori de Turisme del Baix Llobregat

La mitjana de nits d'estada de les persones allotjades als establiments hotelers del Baix Llobregat en el 2009 va ser de 2 nits. Els establiments d'1 ó 2 estrelles van ser els que presentaren una mitjana de nits d'estada superior superant les tres nits d'estada en el mes d'agost. Els establiments de categoria superior, en canvi, van presentar una mitjana de nits d'estada inferior.

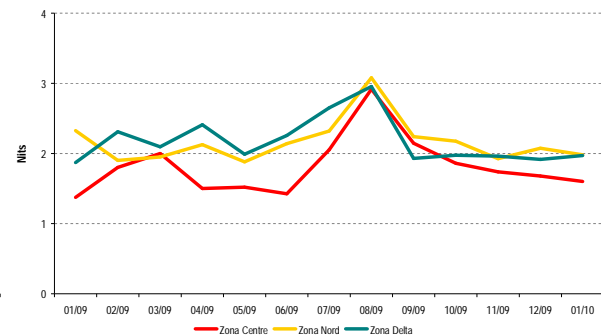
Segons zones territorials, la zona Delta presenta, en els vuit primers mesos de l'any, la mitjana de nits d'estada més elevada. En els darrers quatre mesos de l'any, és la zona Nord qui presenta la mitjana de nits d'estada superior.

Evolució de la mitjana de nits d'estada per categoria. Hotels. Baix Llobregat. (nits)



Font: Enquesta d'ocupació hotelera. Observatori de Turisme del Baix Llobregat

Evolució de la mitjana de nits d'estada per zona territorial. Hotels. Baix Llobregat. (nits)



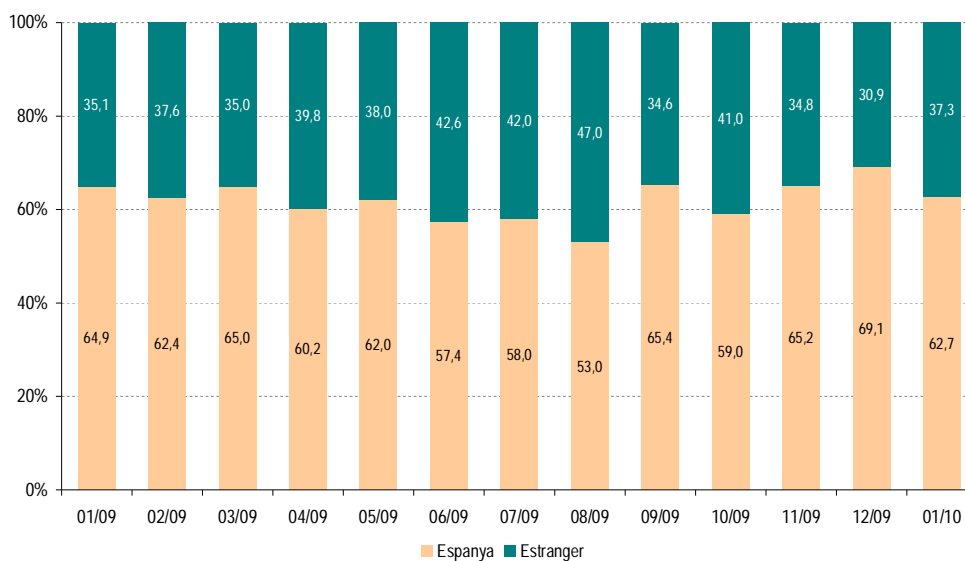
Font: Enquesta d'ocupació hotelera. Observatori de Turisme del Baix Llobregat

Els negocis són el principal motiu de l'estada dels clients als establiments hotelers del Baix Llobregat en el 2009. Més del 62,5% del total de les estades es van produir per negocis i el 26% per vacances. Les activitats esportives (4%) i salut (3%) van ser altres dels motius principals en la pernoctació als establiments hotelers.

Pel que fa a la procedència de la clientela, el 62% del total dels clients que pernocten al Baix Llobregat són d'Espanya. Catalunya (el 34,5% dels clients del mercat domèstic), Madrid (18,4%), València (10,1%), Andalusia (6,2%), País Basc (5,2%) i Aragó (4,3%) són les principals procedències.

Respecte a la clientela estrangera (representa el 38% del total de clients dels establiments hotelers del Baix Llobregat) provenen principalment de França (el 20,3% dels clients estrangers), Alemanya (16,7%), Itàlia (12,5%), Regne Unit (10,4%) i Estats Units i Canadà (4,6%).

Evolució de la procedència de la clientela. Hotels. Baix Llobregat. (%)



Font: Enquesta d'ocupació hotelera. Observatori de Turisme del Baix Llobregat

Principals procedències dels clients. Baix Llobregat. 2009.

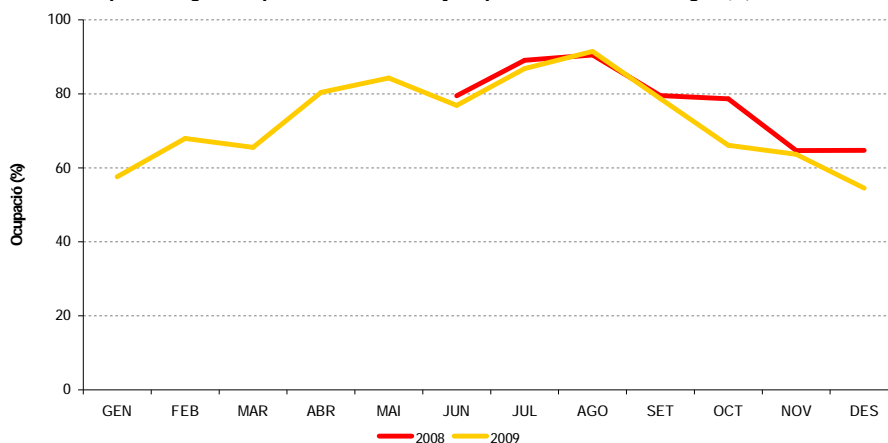
Espanya		Estranger	
	61,9%		38,1%
Catalunya	34,5%	França	20,3%
Madrid	18,4%	Alemanya	16,7%
València	10,1%	Itàlia	12,5%
Andalusia	6,2%	Regne Unit	10,4%
País Basc	5,2%	EEUU+Canadà	4,6%
Aragó	4,3%	Portugal	4,2%
Castella-Lleó	3,0%	Països Baixos	3,9%
Galícia	2,6%	Bèlgica	2,5%
Navarra	2,6%	Andorra	1,5%
Balears	2,2%	Irlanda	1,3%
Canàries	2,0%	Rússia	1,3%
Altres	8,9%	Altres	20,6%
Total Espanya	100,0%	Total Estranger	100,0%

Font: Enquesta d'ocupació hotelera. Observatori de Turisme del Baix Llobregat

Evolució i trets de l'ocupació dels apartaments del Baix Llobregat

L'ocupació en els apartaments del Baix Llobregat va superar en tots els mesos de l'any 2009 el 50%. Els mesos de maig a agost van ser els que van presentar un major percentatge d'ocupació, superant el 80% del total d'ocupació. A partir del mes de setembre s'observa una disminució progressiva de l'ocupació. L'ocupació és lleugerament inferior a la de 2008, en els mesos que es disposa de dades.

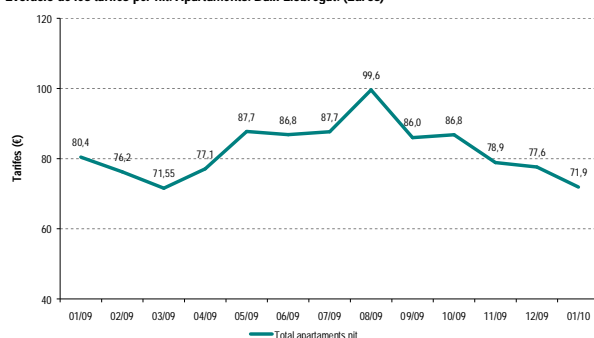
Evolució del percentatge d'ocupació dels darrers anys. Apartaments. Baix Llobregat. (%)



Font: Enquesta d'ocupació hotelera. Observatori de Turisme del Baix Llobregat

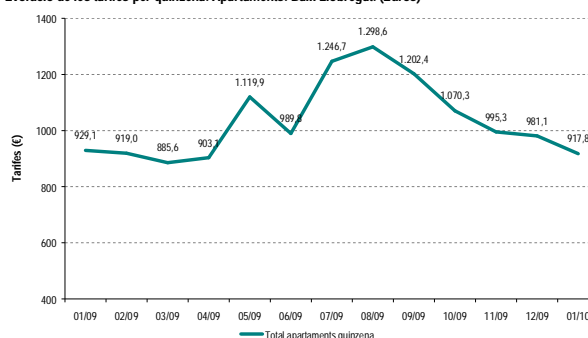
El preu mitjà de les nits a les tarifes dels apartaments de la comarca es mantenen estables en la majoria dels mesos de l'any amb l'excepció del mes d'agost on s'incrementa la tarifa. En el cas de les estades quinzennals, els mesos de desembre i gener són els que presenten la tarifa menor i els de juliol, agost i setembre la tarifa quinzenal superior.

Evolució de les tarifes per nit. Apartaments. Baix Llobregat. (Euros)



Font: Enquesta d'ocupació hotelera. Observatori de Turisme del Baix Llobregat

Evolució de les tarifes per quinzena. Apartaments. Baix Llobregat. (Euros)



Font: Enquesta d'ocupació hotelera. Observatori de Turisme del Baix Llobregat

La mitjana de nits d'estada dels apartaments a la comarca ha superat els 4 dies d'estada durant tots els mesos de l'any 2009. Els mesos de març i novembre van ser els que tingueren la major mitjana de nits d'estada (superant els set dies d'estada).

Evolució de la mitjana de nits d'estada. Apartaments. Baix Llobregat. (nits)



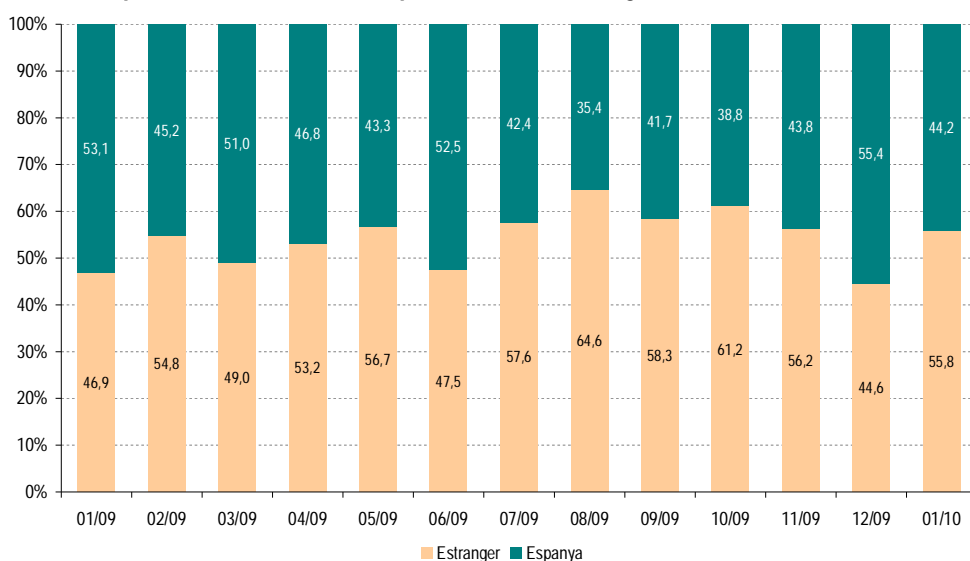
Font: Enquesta d'ocupació hotelera. Observatori de Turisme del Baix Llobregat

Els negocis són el principal motiu de l'estada en els apartaments del Baix Llobregat en el 2009. Més del 58,5% del total de les estades es van produir per negocis i el 32% per vacances. Les activitats esportives (7%) i salut (1,2%) van ser altres dels motius principals.

La clientela dels apartaments del Baix Llobregat és majoritàriament estrangera (el 54,3% de la totalitat de la clientela). És en els mesos de juliol, agost i setembre que els apartaments estan més ocupats per estrangers. La clientela espanyola, en canvi, predomina en els mesos de gener i desembre de 2009.

França (15,6%), Alemanya (12,4%), Itàlia (11,9%), Rússia (9,7%), Regne Unit (6,9%) i Països Baixos (4,9%) són els països d'on prové més del 61% de la clientela estrangera. La clientela del mercat espanyol prové principalment de Catalunya (36,4%), Madrid (14,3%), Andalusia (11,0%), Galícia (7,5%), País Basc (6,6%), València (5,9%) i Castella-la-manxa (5,4%).

Evolució de la procedència de la clientela. Apartaments. Baix Llobregat. (%)



Font: Enquesta d'ocupació hotelera. Observatori de Turisme del Baix Llobregat

Principals procedències dels clients. Baix Llobregat. 2009.

Espanya	45,7%	Estranger	54,3%
Catalunya	36,4%	França	15,6%
Madrid	14,3%	Alemanya	12,4%
Andalusia	11,0%	Itàlia	11,9%
Galícia	7,5%	Rússia	9,7%
País Basc	6,6%	Regne Unit	6,9%
València	5,9%	Països Baixos	4,9%
Castella-la-manxa	5,4%	Estats Units i Canadà	4,4%
Aragó	3,0%	Portugal	3,3%
Castella-Lleó	2,4%	Irlanda	1,3%
Cantàbria	2,0%	Bèlgica	1,0%
Astúries	1,8%	Andorra	0,1%
Altres	3,6%	Altres	28,3%
Total Espanya	100,0%	Total Estranger	100,0%

Font: Enquesta d'ocupació hotelera. Observatori de Turisme del Baix Llobregat