

NOTES INFORMATIVES – març de 2011

L'OCUPACIÓ EN ESTABLIMENTS HOTELERS I APARTAMENTS DEL BAIX LLOBREGAT 2010

Dades de l'enquesta d'ocupació hotelera de l'Observatori de Turisme del Baix Llobregat.

En aquesta nota informativa es presenten els principals resultats de l'enquesta d'ocupació que realitza l'Observatori de Turisme del Baix Llobregat des del mes de juny de 2008 dirigida als establiments hotelers i apartaments de la comarca.

El qüestionari agrupa en 4 blocs les preguntes destinades a cada establiment: a) Dades bàsiques, on es recull la informació bàsica de l'establiment (nom; categoria; municipi; any d'obertura; nombre d'habitacions); b) Grau, tipus d'ocupació i tarifes, on es recull el percentatge d'ocupació i les tarifes segons dies laborables o festius i caps de setmana; c) Tipologia de client, on es considera la mitjana de nits d'estada, la procedència i el motiu de l'estada del client; i d) Previsió d'ocupació, on es pregunta la previsió d'ocupació per al proper mes.

La significació de les dades presentades en aquesta nota respon en gran mesura a la participació del conjunt d'establiments i a la informació facilitada.

Fitxa tècnica qüestionari d'ocupació hotelera, Observatori Comarcal del Baix Llobregat.

Univers: establiments hotelers (52) i apartaments (17) de la comarca.

Participació: Establiments hotelers i apartaments que han respost al qüestionari d'ocupació de l'Observatori de Turisme del Baix Llobregat.

HOTELS	42 de 52 (80,8%)	
	Per zona territorial	
	Zona Centre	73,3%
	Zona Delta	92,6%
	Zona Nord	60,0%
	Per categoria	
	1 i 2 estrelles	70,6%
	3 estrelles	76,5%
4 estrelles	100%	
APARTAMENTS	16 de 17 (94,1%)	

Evolució i trets de l'ocupació dels establiments hotelers

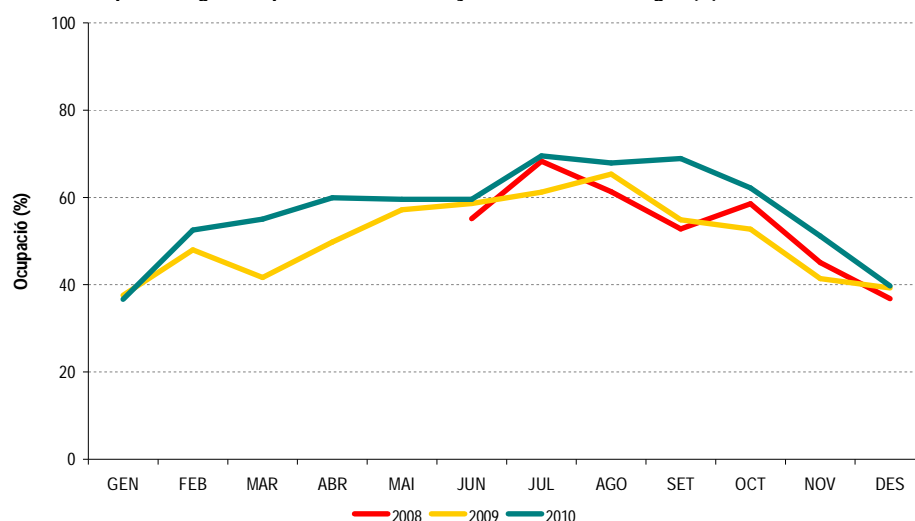
A l'hora de mesurar l'ocupació dels hotels de la comarca s'analitza l'evolució de l'ocupació segons categoria i segons en quina zona territorial estiguin ubicats els establiments hotelers de la comarca.

Al 2010 l'**ocupació hotelera** de la comarca va superar el 50% en tots els mesos de l'any a excepció dels mesos de gener i desembre que no van superar el 40%. Ha augmentat l'ocupació en tots els mesos de l'any respecte el 2009.

Els establiments de 4 i 5 estrelles van ser els que presentaren un percentatge d'ocupació més elevada i els de 1 i 2 estrelles els que, en la majoria dels mesos de l'any, presentaren el menor percentatge d'ocupació.

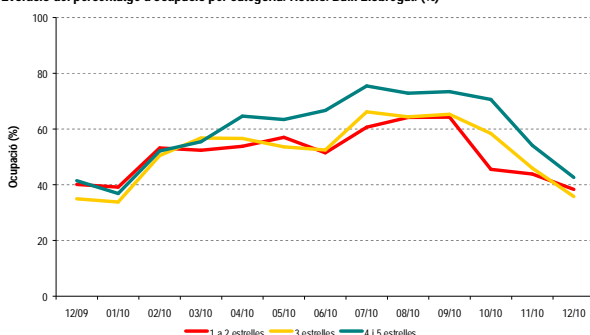
Segons zones territorials, la zona Delta presentà el major percentatge d'ocupació en els mesos estivals (de juny a setembre), la Zona Nord presentà el major percentatge d'ocupació en el mes de desembre i la zona Centre en els altres mesos de l'any presentà el major percentatge d'ocupació hotelera.

Evolució del percentatge d'ocupació dels darrers anys. Hotels. Baix Llobregat. (%)



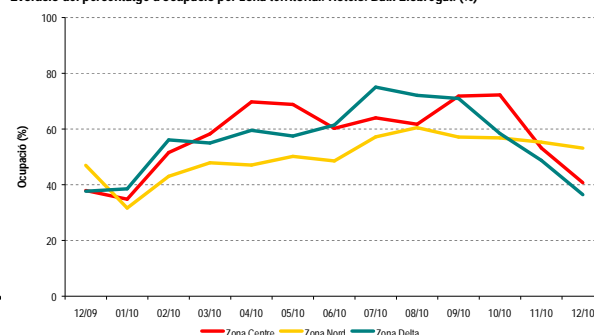
Font: Enquesta d'ocupació hotelera. Observatori de Turisme del Baix Llobregat

Evolució del percentatge d'ocupació per categoria. Hotels. Baix Llobregat. (%)



Font: Enquesta d'ocupació hotelera. Observatori de Turisme del Baix Llobregat

Evolució del percentatge d'ocupació per zona territorial. Hotels. Baix Llobregat. (%)

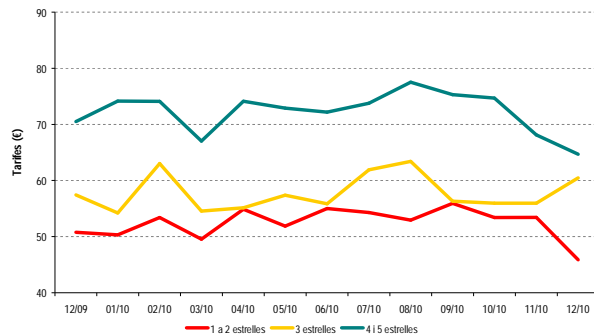


Font: Enquesta d'ocupació hotelera. Observatori de Turisme del Baix Llobregat

El **preu mitjà d'una habitació** doble sense esmorzar a la comarca en el 2010 va oscil·lar entre els 50 i 75 euros segons categoria, zona territorial i mes de l'any. Com és de suposar, els preus més elevats es van donar en els establiments hotelers de quatre estrelles arribant als 77,5 euros en el mes d'agost. Segons zones territorials, a la zona Delta les tarifes van ser més altes durant els mesos d'estiu (71,6 euros el mes de juliol) i a la zona Nord en la resta dels mesos de l'any. Les tarifes més baixes es van

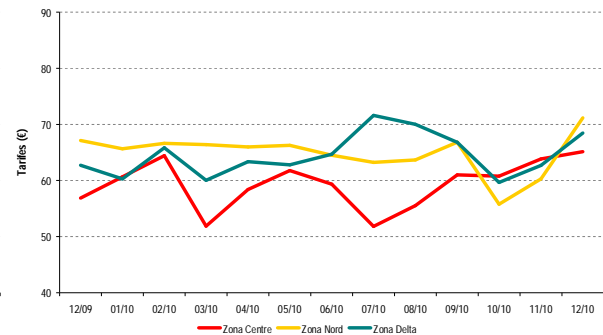
registrar a la zona Centre en el mes de juliol (51,8 euros) i en els establiments d'1 i 2 estrelles en el mes de desembre (45,9 euros).

Evolució de les tarifes per categoria. Hotels. Baix Llobregat. (Euros)



Font: Enquesta d'ocupació hotelera. Observatori de Turisme del Baix Llobregat

Evolució de les tarifes per zona territorial. Hotels. Baix Llobregat. (Euros)

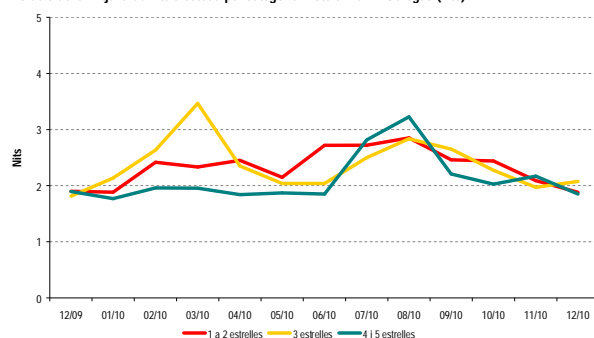


Font: Enquesta d'ocupació hotelera. Observatori de Turisme del Baix Llobregat

La **mitjana de nits d'estada** de les persones allotjades als establiments hotelers del Baix Llobregat en el 2010 va ser de 2 nits. Els establiments de 3 estrelles van ser els que presentaren una mitjana de nits d'estada superior. Els establiments de categoria superior, en canvi, van presentar una mitjana de nits d'estada inferior.

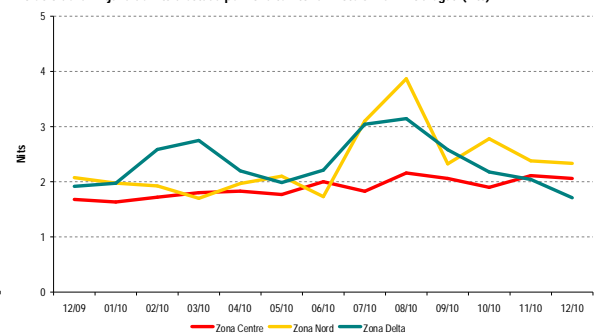
Segons zones territorials, la zona Delta presenta, en els sis primers mesos de l'any, la mitjana de nits d'estada més elevada. En els darrers sis mesos de l'any, és la zona Nord qui presenta la mitjana de nits d'estada superior.

Evolució de la mitjana de nits d'estada per categoria. Hotels. Baix Llobregat. (nits)



Font: Enquesta d'ocupació hotelera. Observatori de Turisme del Baix Llobregat

Evolució de la mitjana de nits d'estada per zona territorial. Hotels. Baix Llobregat. (nits)



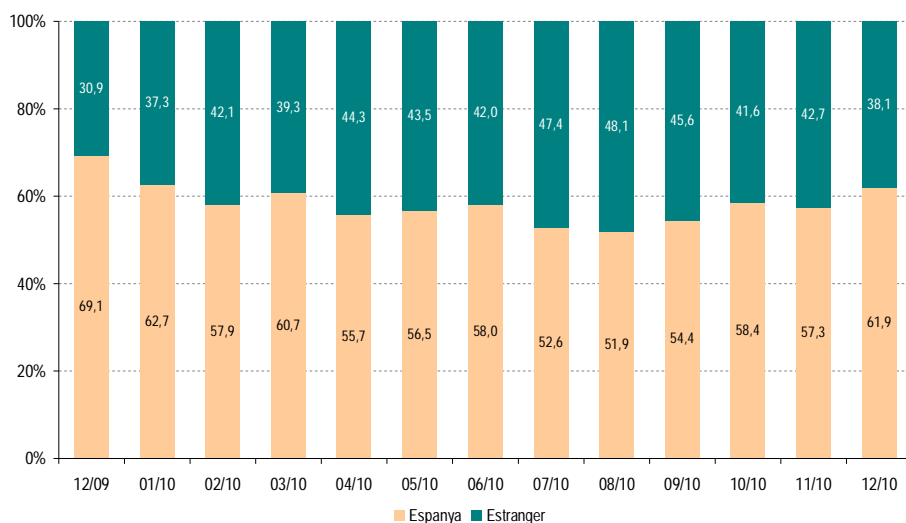
Font: Enquesta d'ocupació hotelera. Observatori de Turisme del Baix Llobregat

Els negocis són el principal **motiu de l'estada** dels clients als establiments hotelers del Baix Llobregat en el 2010. Més del 59,4% del total de les estades es van produir per negocis i el 30,9% per vacances. Les activitats esportives (4,3%), esdeveniments específics (3,2%) i salut (2,2%) van ser altres dels motius principals en la pernoctació als establiments hotelers.

Pel que fa a la **procedència de la clientela**, el 57,4% del total dels clients que pernocten al Baix Llobregat són d'Espanya. Catalunya (el 33,4% dels clients del mercat domèstic), Madrid (18,2%), València (9,7%), País Basc (7,1%), Andalusia (6,1%) i Aragó (3,4%) són les principals procedències.

Respecte a la clientela estrangera (representa el 42,6% del total de clients dels establiments hotelers del Baix Llobregat) provenen principalment de França (el 18,2% dels clients estrangers), Alemanya (14,7%), Regne Unit (10,4%), Itàlia (9,8%) i Països Baixos (5,0%).

Evolució de la procedència de la clientela. Hotels. Baix Llobregat. (%)



Font: Enquesta d'ocupació hotelera. Observatori de Turisme del Baix Llobregat

Principals procedències dels clients. Baix Llobregat. 2010

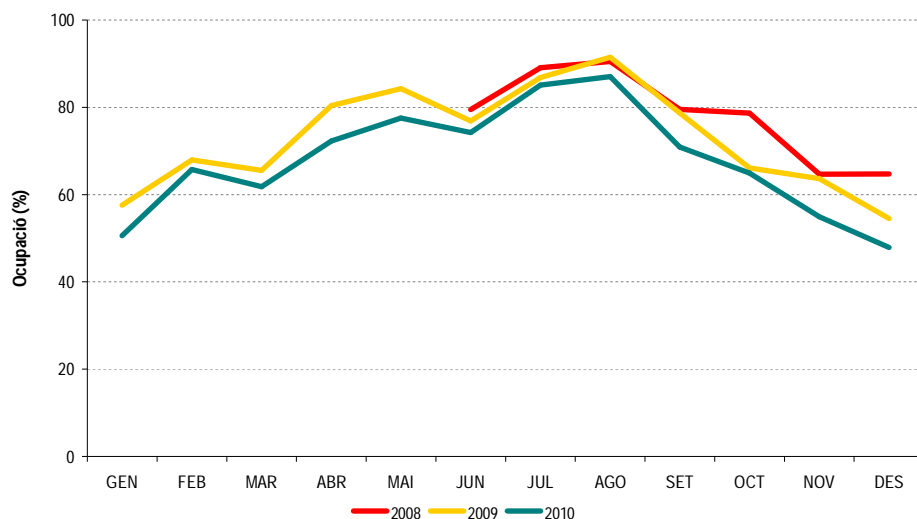
Espanya		Estranger	
57,4%		42,6%	
Catalunya	33,4%	França	18,2%
Madrid	18,2%	Alemanya	14,7%
València	9,7%	Regne Unit	10,4%
País Basc	7,1%	Itàlia	9,8%
Andalusia	6,1%	Països Baixos	5,0%
Aragó	3,4%	Estats Units	4,8%
Galícia	3,2%	Portugal	3,5%
Castella Lleó	3,1%	Rússia	2,9%
Castella la Manxa	2,7%	Bèlgica	2,6%
Balears	2,4%	Irlanda	1,5%
Navarra	2,0%	Andorra	0,9%
Altres	8,7%	Altres	25,7%
Total Espanya	100,0%	Total Estranger	100,0%

Font: Enquesta d'ocupació hotelera. Observatori de Turisme del Baix Llobregat

Evolució i trets de l'ocupació dels apartaments del Baix Llobregat

L'ocupació en els apartaments del Baix Llobregat va superar en tots els mesos de l'any 2010 el 50%. Els mesos de abril a agost van ser els que van presentar un major percentatge d'ocupació, superant el 70% del total d'ocupació. A partir del mes de setembre s'observa una disminució progressiva de l'ocupació. L'ocupació és lleugerament inferior a la de 2009.

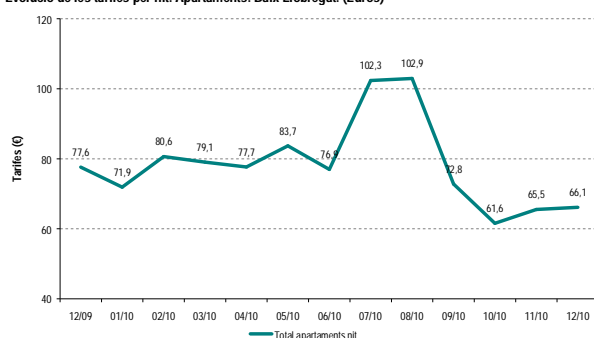
Evolució del percentatge d'ocupació dels darrers anys. Apartaments. Baix Llobregat. (%)



Font: Enquesta d'ocupació hotelera. Observatori de Turisme del Baix Llobregat

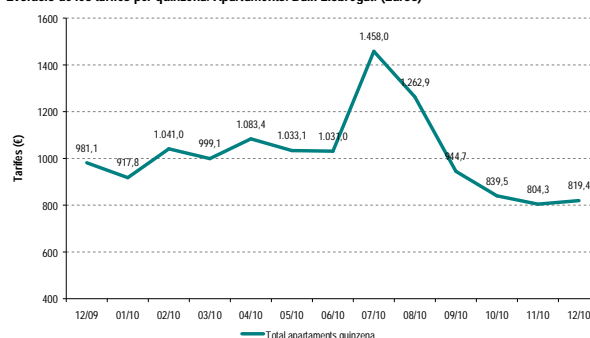
El **preu mitjà** de les nits a les tarifes dels apartaments de la comarca es mantenen estables en la primera meitat de l'any, en els mesos de juliol i agost el preu mitjà supera els 100 euros la nit, en els darrers mesos de l'any el preu mig disminueix fins als 66 euros la nit. En el cas de les estades **quinzenals**, els mesos de desembre i gener són els que presenten la tarifa menor i els de juliol, agost i setembre la tarifa quinzenal superior.

Evolució de les tarifes per nit. Apartaments. Baix Llobregat. (Euros)



Font: Enquesta d'ocupació hotelera. Observatori de Turisme del Baix Llobregat

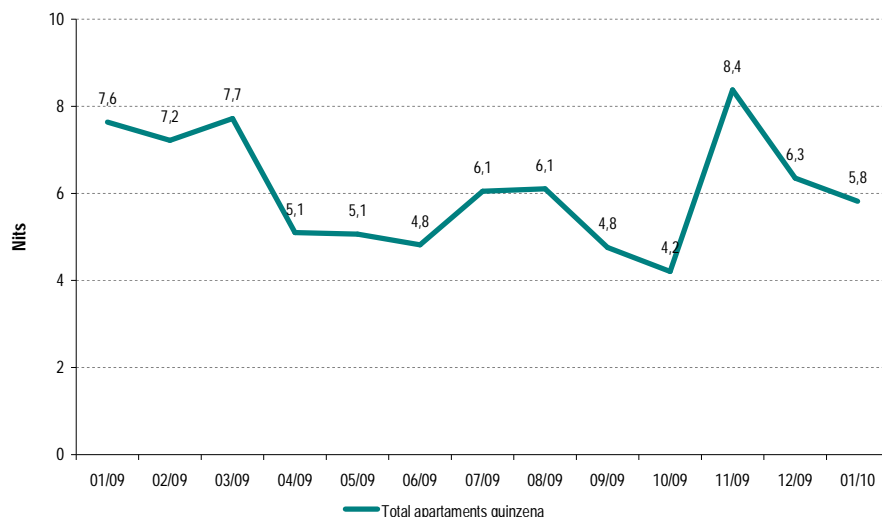
Evolució de les tarifes per quinzena. Apartaments. Baix Llobregat. (Euros)



Font: Enquesta d'ocupació hotelera. Observatori de Turisme del Baix Llobregat

La **mitjana de nits d'estada** dels apartaments a la comarca ha superat els 4 dies d'estada durant tots els mesos de l'any 2010. El mes de novembre va ser el que va tenir la major mitjana de nits d'estada (superant els vuit dies d'estada).

Evolució de la mitjana de nits d'estada. Apartaments. Baix Llobregat. (nits)



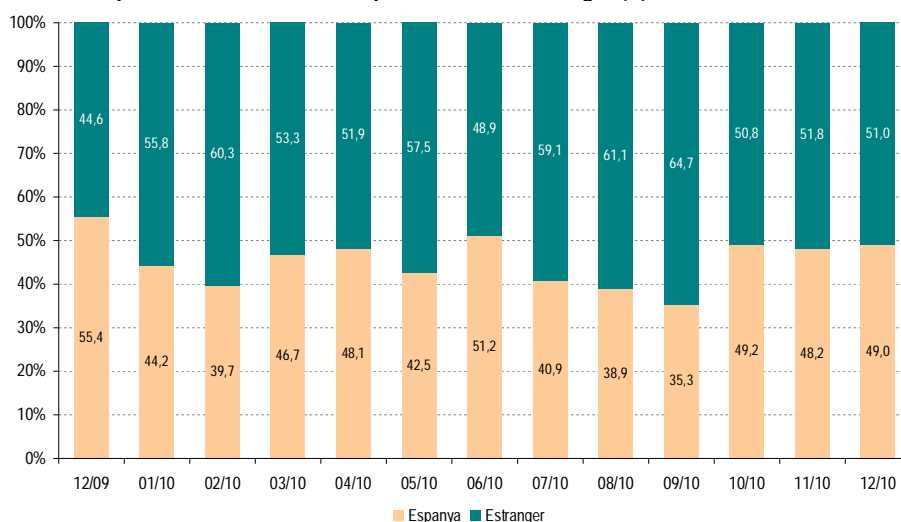
Font: Enquesta d'ocupació hotelera. Observatori de Turisme del Baix Llobregat

Els negocis són el principal **motiu de l'estada** en els apartaments del Baix Llobregat en el 2010. Més del 52,8% del total de les estades es van produir per negocis i el 36,6% per vacances. Les activitats esportives (8,9%) i salut (1,6%) van ser altres dels motius principals.

La **clientela** dels apartaments del Baix Llobregat és majoritàriament estrangera (el 55,9% de la totalitat de la clientela). És en els mesos de febrer i setembre que els apartaments estan més ocupats per estrangers. La clientela espanyola, en canvi, predomina en els mesos d'octubre a desembre de 2010.

França (14,5%), Alemanya (14,4%), Itàlia (11,8%), Rússia (9,1%), Països Baixos (6,6%) i Regne Unit (5,5%) són els països d'on prové més del 61% de la clientela estrangera. La clientela del mercat espanyol prové principalment de Catalunya (35,6%), Madrid (15,6%), València (9,3%), Andalusia (9,2%), Castella la Manxa (6,5%), País Basc (5,7%) i Galícia (4,8%).

Evolució de la procedència de la clientela. Apartaments. Baix Llobregat. (%)



Font: Enquesta d'ocupació hotelera. Observatori de Turisme del Baix Llobregat

Principals procedències dels clients. Baix Llobregat. 2010

Espanya	44,1%	Estranger	55,9%
Catalunya	35,6%	França	14,5%
Madrid	15,6%	Alemanya	14,4%
València	9,3%	Itàlia	11,8%
Andalusia	9,2%	Rússia	9,1%
Castella la Manxa	6,5%	Països Baixos	6,6%
País Basc	5,7%	Regne Unit	5,5%
Galícia	4,8%	Portugal	4,3%
Aragó	3,3%	Estats Units	2,0%
Astúries	2,5%	Bèlgica	1,8%
Balears	1,6%	Irlanda	1,4%
Castella Lleó	1,5%	Andorra	0,1%
Altres	4,4%	Altres	28,5%
Total Espanya	100,0%	Total Estranger	100,0%

Font: Enquesta d'ocupació hotelera. Observatori de Turisme del Baix Llobregat