

NOTES INFORMATIVES – febrer de 2012

L'OCUPACIÓ EN ESTABLIMENTS HOTELERS I APARTAMENTS DEL BAIX LLOBREGAT 2011

Dades de l'enquesta d'ocupació hotelera de l'Observatori de Turisme del Baix Llobregat.

En aquesta nota informativa es presenten els principals resultats de l'enquesta d'ocupació que realitza l'Observatori de Turisme del Baix Llobregat des del mes de juny de 2008 dirigida als establiments hotelers i apartaments de la comarca.

El qüestionari agrupa en 4 blocs les preguntes destinades a cada establiment: a) Dades bàsiques, on es recull la informació bàsica de l'establiment (nom; categoria; municipi; any d'obertura; nombre d'habitacions); b) Grau, tipus d'ocupació i tarifes, on es recull el percentatge d'ocupació i les tarifes segons dies laborables o festius i caps de setmana; c) Tipologia de client, on es considera la mitjana de nits d'estada, la procedència i el motiu de l'estada del client; i d) Previsió d'ocupació, on es pregunta la previsió d'ocupació per al proper mes.

La significació de les dades presentades en aquesta nota respon en gran mesura a la participació del conjunt d'establiments i a la informació facilitada.

Fitxa tècnica qüestionari d'ocupació hotelera, Observatori Comarcal del Baix Llobregat.

Univers: establiments hotelers (52) i apartaments (20) de la comarca.

Participació: Establiments hotelers i apartaments que han respost al qüestionari d'ocupació de l'Observatori de Turisme del Baix Llobregat.

HOTELS	37 de 52 (71,2%)	
	Per zona territorial	
	Zona Centre	66,7%
	Zona Delta	85,2%
	Zona Nord	40,0%
	Per categoria	
	1 i 2 estrelles	64,7%
3 estrelles	58,8%	
4 estrelles	94,1%	
APARTAMENTS	17 de 20 (85,0%)	

Evolució i trets de l'ocupació dels establiments hotelers

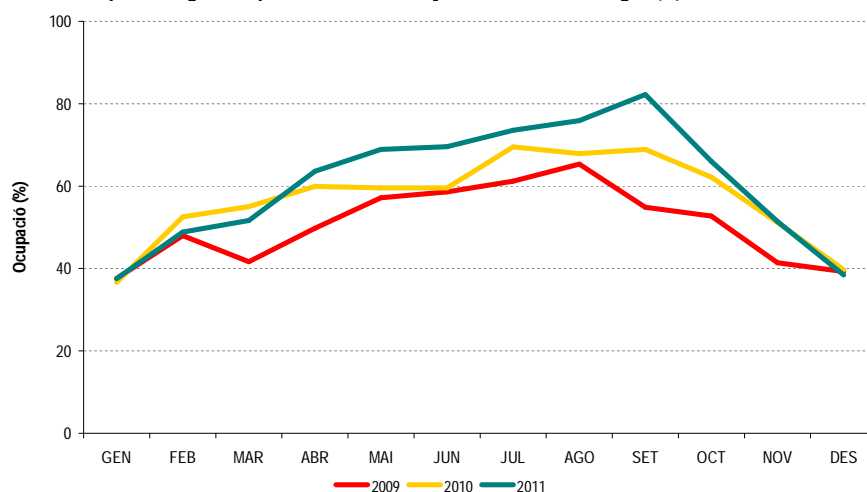
A l'hora de mesurar l'ocupació dels hotels de la comarca s'analitza l'evolució de l'ocupació segons categoria i segons en quina zona territorial estiguin ubicats els establiments hotelers de la comarca.

En el 2011 l'**ocupació hotelera** de la comarca va superar el 50% en tots els mesos de l'any a excepció dels mesos de gener, febrer i desembre. En nou dels dotze mesos de l'any, l'ocupació del 2011 supera a la que s'observava en el 2010.

En la majoria dels mesos de l'any, els establiments de 4 i 5 estrelles van ser els que presentaren un percentatge d'ocupació més elevada. En tots els mesos de l'any els establiments de 1 i 2 estrelles els presentaren el menor percentatge d'ocupació.

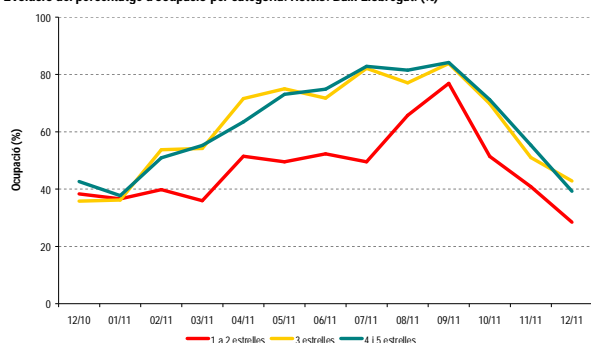
Segons zones territorials, la zona Centre presenta el major percentatge d'ocupació en tots els mesos de l'any a excepció dels mesos de novembre i desembre, la Zona Nord presenta el major percentatge d'ocupació en aquests dos darrers mesos de l'any tot i que la resta de mesos té els menors percentatges d'ocupació de la comarca.

Evolució del percentatge d'ocupació dels darrers anys. Hotels. Baix Llobregat. (%)



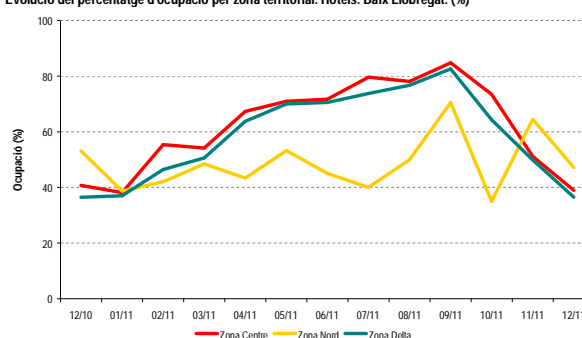
Font: Enquesta d'ocupació hotelera. Observatori de Turisme del Baix Llobregat

Evolució del percentatge d'ocupació per categoria. Hotels. Baix Llobregat. (%)



Font: Enquesta d'ocupació hotelera. Observatori de Turisme del Baix Llobregat

Evolució del percentatge d'ocupació per zona territorial. Hotels. Baix Llobregat. (%)

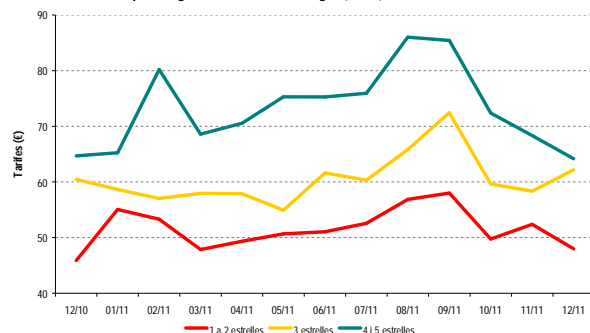


Font: Enquesta d'ocupació hotelera. Observatori de Turisme del Baix Llobregat

El percentatge d'ocupació hotelera dels **mesos d'estiu** (juny, juliol i agost) de 2011, el 73,2%, ha augmentat respecte els tres anys anteriors. Si observem l'evolució de l'ocupació de l'estiu segons mesos, agost continua sent el que presenta el major percentatge d'ocupació, superant el 75% de l'ocupació. A part dels mesos d'estiu, al mes de setembre s'ha registrat el percentatge més alt dels darrers 4 anys amb el 82,2%.

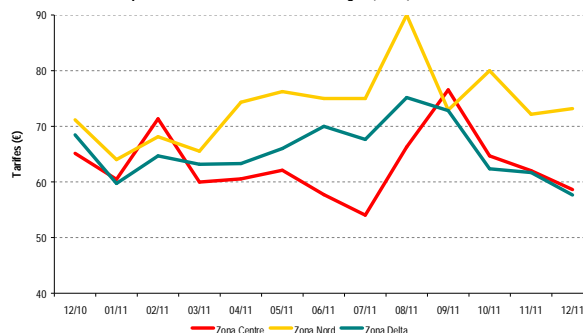
El **preu mitjà d'una habitació** doble sense esmorzar a la comarca en el 2011 va oscil·lar entre els 45 i 74 euros segons categoria, zona territorial i mes de l'any. Com és de suposar, els preus més elevats es van donar en els establiments hotelers de quatre estrelles arribant als 73,9 euros en el mes de setembre. Segons zones territorials, la zona Nord ha estat la que ha presentat les tarifes més altes (el mes d'agost va arribar als 90 euros). Les tarifes més baixes es van registrar a la zona Centre en el mes de juliol (54 euros) i en els establiments d'1 i 2 estrelles en el mes de març (47,9 euros).

Evolució de les tarifes per categoria. Hotels. Baix Llobregat. (Euros)



Font: Enquesta d'ocupació hotelera. Observatori de Turisme del Baix Llobregat

Evolució de les tarifes per zona territorial. Hotels. Baix Llobregat. (Euros)

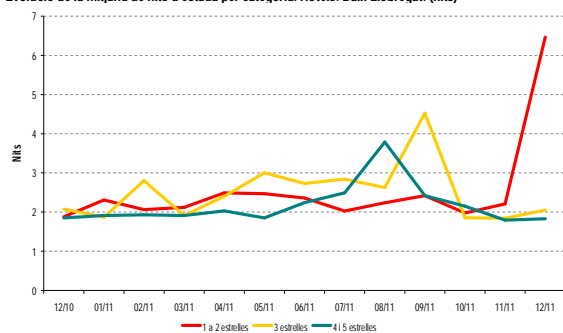


Font: Enquesta d'ocupació hotelera. Observatori de Turisme del Baix Llobregat

La **mitjana de nits d'estada** de les persones allotjades als establiments hotelers del Baix Llobregat en el 2011 va ser de 2 nits. Els establiments de categoria superior van presentar una mitjana de nits d'estada inferior.

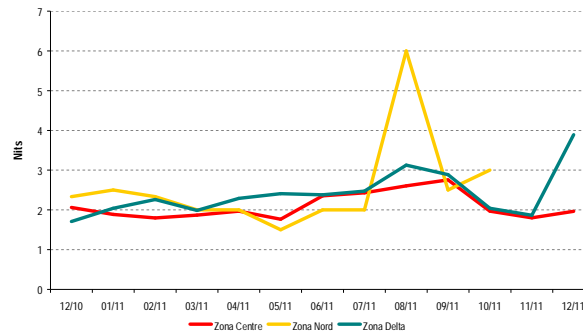
Segons zones territorials, la zona Nord va presentar la mitjana de nits d'estada superior, la zona Centre, en canvi, va presentar una mitjana de nits d'estada inferior.

Evolució de la mitjana de nits d'estada per categoria. Hotels. Baix Llobregat. (nits)



Font: Enquesta d'ocupació hotelera. Observatori de Turisme del Baix Llobregat

Evolució de la mitjana de nits d'estada per zona territorial. Hotels. Baix Llobregat. (nits)



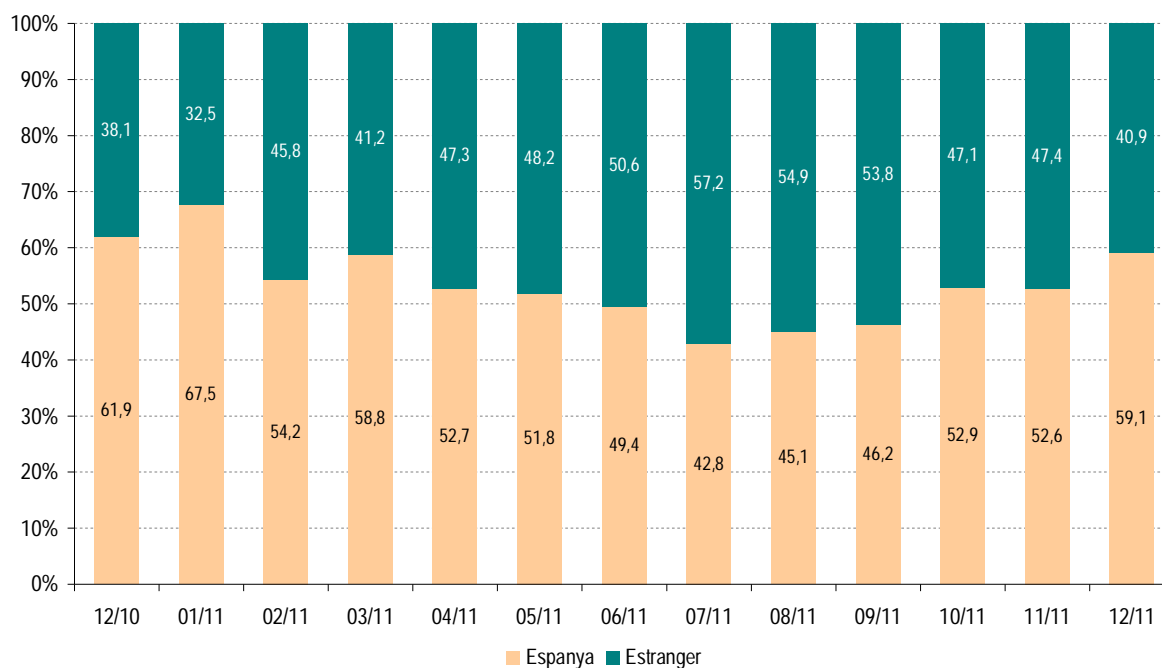
Font: Enquesta d'ocupació hotelera. Observatori de Turisme del Baix Llobregat

Els negocis són el principal **motiu de l'estada** dels clients als establiments hotelers del Baix Llobregat en el 2011. Més del 55,7% del total de les estades es van produir per negocis i el 34,5% per vacances. Les activitats esportives (3,7%), esdeveniments específics (3,4%) i salut (2,6%) van ser altres dels motius principals en la pernoctació als establiments hotelers.

Pel que fa a la **procedència de la clientela**, el 53,1% del total dels clients que pernocten al Baix Llobregat són d'Espanya. Catalunya (el 35,0% dels clients del mercat domèstic), Madrid (16,8%), València (8,8%), Andalusia (6,4%), País Basc (6,1%) i Aragó (3,6%) són les principals procedències.

Respecte a la clientela estrangera (representa el 46,9% del total de clients dels establiments hotelers del Baix Llobregat) provenen principalment de França (el 17,0% dels clients estrangers), Alemanya (12,6%), Regne Unit (10,5%), Itàlia (9,2%) i Estats Units (6,3%).

Evolució de la procedència de la clientela. Hotels. Baix Llobregat. (%)



Font: Enquesta d'ocupació hotelera. Observatori de Turisme del Baix Llobregat

Principals procedències dels clients. Baix Llobregat. 2011

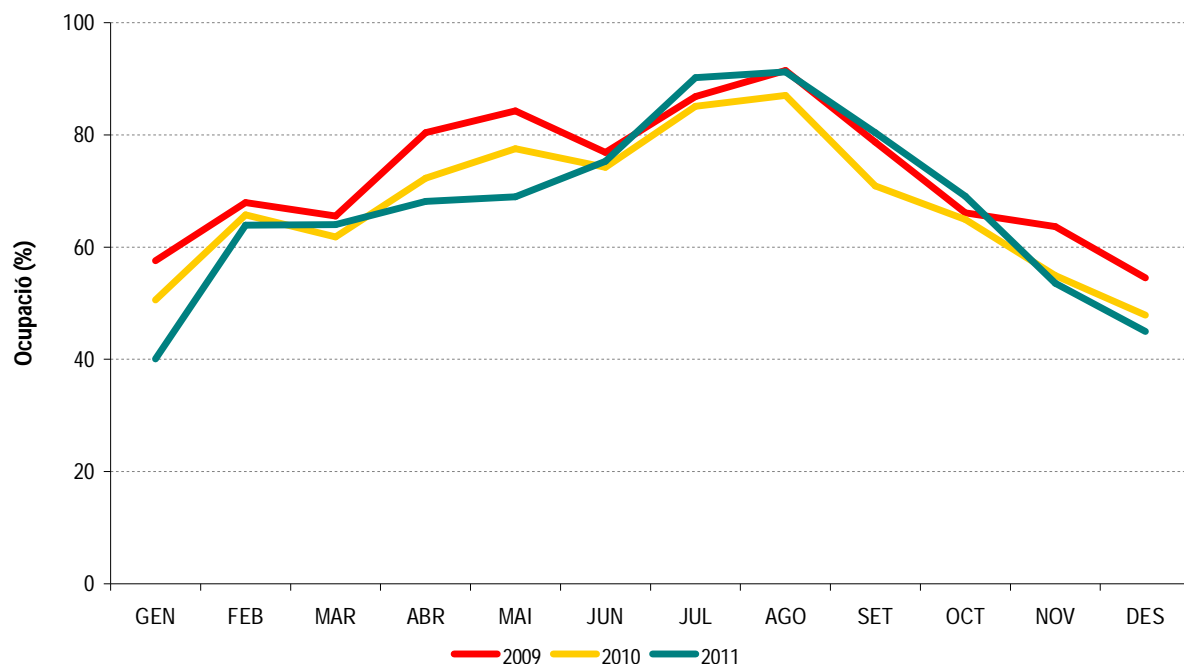
Espanya		Estranger	
53,1%		46,9%	
Catalunya	35,0%	França	17,0%
Madrid	16,8%	Alemanya	12,6%
València	8,8%	Regne Unit	10,5%
Andalusia	6,4%	Itàlia	9,2%
País Basc	6,1%	Estats Units	6,3%
Aragó	3,6%	Països Baixos	5,2%
Castella Lleó	3,1%	Rússia	4,5%
Galícia	2,8%	Portugal	3,7%
Balears	2,7%	Bèlgica	2,7%
Castella la Manxa	2,3%	Irlanda	1,8%
Navarra	2,2%	Japó	1,4%
Altres	10,2%	Altres	25,1%
Total Espanya	100,0%	Total Estranger	100,0%

Font: Enquesta d'ocupació hotelera. Observatori de Turisme del Baix Llobregat

Evolució i trets de l'ocupació dels apartaments del Baix Llobregat

L'ocupació en els apartaments del Baix Llobregat va superar en tots els mesos de l'any 2011 el 50% a excepció de gener i desembre on l'ocupació no va superar el 45%. Els mesos de juliol i agost van ser els que van presentar un major percentatge d'ocupació, superant el 90% del total d'ocupació. A partir del mes de setembre s'observa una disminució progressiva de l'ocupació. Entre els mesos de juny a novembre l'ocupació del 2011 supera a la del 2010, en els mesos restants l'ocupació observada és inferior.

Evolució del percentatge d'ocupació dels darrers anys. Apartaments. Baix Llobregat. (%)

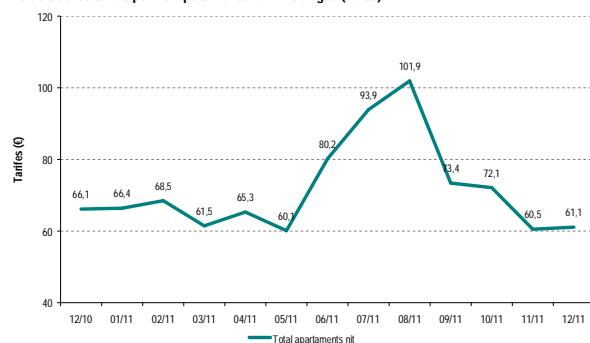


Font: Enquesta d'ocupació hotelera. Observatori de Turisme del Baix Llobregat

L'ocupació els **mesos d'estiu** (juny, juliol i agost) de 2011 en els apartaments gairebé arriba al 87%, i supera l'ocupació observada l'any 2010. Si es compara el percentatge d'ocupació dels apartaments amb la dels establiments hotelers en els mesos d'estiu, l'ocupació dels apartaments supera en més de 13 punts percentuals a la dels hotels. Aquesta situació és constant al llarg dels mesos d'estiu observats.

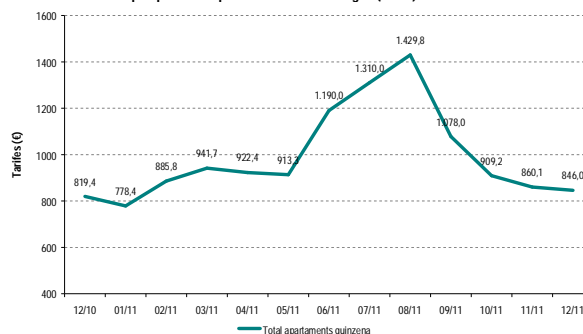
El **preu mitjà** de les **nits** a les tarifes dels apartaments de la comarca es mantenen estables en la primera meitat de l'any, en els mesos de juliol i agost el preu mitjà supera els 90 euros la nit, en els darrers mesos de l'any el preu mig disminueix. En el cas de les estades **quinzenals**, els mesos de gener, novembre i desembre són els que presenten la tarifa menor i els de juny, juliol, agost la tarifa quinzenal superior.

Evolució de les tarifes per nit. Apartaments. Baix Llobregat. (Euros)



Font: Enquesta d'ocupació hotelera. Observatori de Turisme del Baix Llobregat

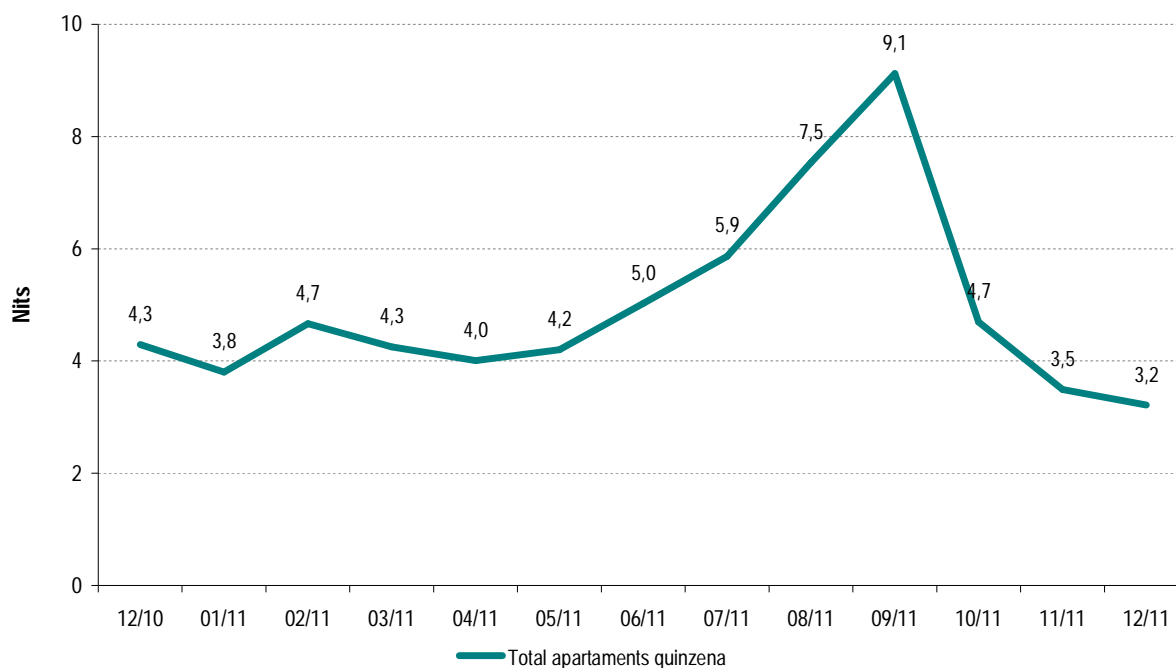
Evolució de les tarifes per quinzena. Apartaments. Baix Llobregat. (Euros)



Font: Enquesta d'ocupació hotelera. Observatori de Turisme del Baix Llobregat

La **mitjana de nits d'estada** dels apartaments a la comarca ha superat els 4 dies d'estada durant tots els mesos de l'any 2011 (amb excepció dels mesos de gener, novembre i desembre). El mes de setembre va ser el que va tenir la major mitjana de nits d'estada (superant els nou dies d'estada).

Evolució de la mitjana de nits d'estada. Apartaments. Baix Llobregat. (nits)



Font: Enquesta d'ocupació hotelera. Observatori de Turisme del Baix Llobregat

Els negocis són el principal **motiu de l'estada** en els apartaments del Baix Llobregat en el 2011. Més del 52,5% del total de les estades es van produir per negocis i el 36,8% per vacances. Les activitats esportives (6,1%) i salut (2,7%) van ser altres dels motius principals.

La **clientela** dels apartaments del Baix Llobregat és majoritàriament estrangera (el 55,4% de la totalitat de la clientela). És en els mesos de juliol, agost i octubre que els apartaments estan més ocupats per estrangers. La clientela espanyola, en canvi, predomina en el mes de gener de 2011.

Alemanya (19,1%), França (14,4%), Itàlia (11,1%), Rússia (10,3%), Regne Unit (5,2%) i Països Baixos (4,3%) són els països d'on prové més del 64% de la clientela estrangera. La clientela del mercat espanyol prové principalment de Catalunya (41,1%), Madrid (14,1%), Galícia (7,7%), València (7,5%), Andalusia (6,0%), País Basc (5,4%) i Aragó (4,2%).

Evolució de la procedència de la clientela. Apartaments. Baix Llobregat. (%)



Font: Enquesta d'ocupació hotelera. Observatori de Turisme del Baix Llobregat

Principals procedències dels clients. Baix Llobregat. 2011

Espanya		Estranger	
44,6%		55,4%	
Catalunya	41,1%	Alemanya	19,1%
Madrid	14,1%	França	14,4%
Galícia	7,7%	Itàlia	11,1%
València	7,5%	Rússia	10,3%
Andalusia	6,0%	Regne Unit	5,2%
País Basc	5,4%	Països Baixos	4,3%
Aragó	4,2%	Estats Units	2,8%
Castella Lleó	2,3%	Portugal	2,6%
Castella la Manxa	2,3%	Escandinàvia	1,2%
Astúries	2,0%	Irlanda	0,7%
Navarra	1,7%	Bèlgica	0,6%
Altres	5,7%	Altres	27,7%
Total Espanya	100,0%	Total Estranger	100,0%

Font: Enquesta d'ocupació hotelera. Observatori de Turisme del Baix Llobregat