

# L'ocupació en establiments hotelers i apartaments

**BAIX LLOBREGAT – 2012**

Dades de l'enquesta d'ocupació hotelera de l'Observatori de Turisme del Baix Llobregat.

## Dades destacades

### OCUPACIÓ

L'ocupació hotelera del 2012 és del 59% i es manté semblant a la del 2011.  
L'ocupació hotelera continua sent superior a la dels anys 2008, 2009 i 2010.  
L'ocupació dels apartaments del 2012 supera el 63% del total de l'oferta.  
L'evolució des del 2008 mostra una disminució en l'ocupació dels apartaments.  
Els mesos de juliol i agost continuen sent els mesos de l'any amb major ocupació.

### TARIFES

El preu mig d'una habitació doble en un establiment hotelier en el 2012 al Baix Llobregat és de 64,4 euros.  
Continua disminuint el promig tarifari dels hotels de la comarca.

65 euros la nit i 878 euros la quinzena és el preu mig observat en els apartaments del Baix Llobregat aquest any.  
Disminueix el promig tarifari dels apartaments de la comarca.

### MOTIU DE L'OCUPACIÓ

Els negocis són el principal motiu de l'estada dels clients als establiments hotelers i apartaments del Baix Llobregat en el 2012.

### PROCEDÈNCIA

Mentre en els establiments hotelers de la comarca la procedència és similar pel que fa a clientela espanyola (50-50%) i estrangera, en els apartaments són els clients procedents de l'estranger els que predominen (56,6%).

## ANOTACIONS METODOLÒGIQUES

En aquesta nota informativa es presenten els principals resultats de l'enquesta d'ocupació que realitza l'Observatori de Turisme del Baix Llobregat. L'EOH es realitza des del mes de juny de 2008 dirigida als establiments hotelers i apartaments de la comarca.

La significació de les dades presentades en aquesta nota respon en gran mesura a la participació del conjunt d'establiments i a la informació facilitada.

### Fitxa tècnica qüestionari d'ocupació hotelera, Observatori Comarcal del Baix Llobregat

Univers: establiments hotelers (52) i apartaments (20) de la comarca.	
Participació: Establiments hotelers i apartaments que han respost al qüestionari d'ocupació de l'Observatori de Turisme del Baix Llobregat	
<b>HOTELS</b>	<b>42 de 52 (71,2%)</b>
	<b>Per zona territorial</b>
	Zona Centre 88,9%
	Zona Delta 86,7%
	Zona Nord 50,0%
	<b>Per categoria</b>
	1 i 2 estrelles 66,7%
	3 estrelles 64,7%
	4 estrelles 100,0%
<b>APARTAMENTS</b>	<b>15 de 20 (85,0%)</b>

## Evolució i trets de l'ocupació dels establiments hotelers

A l'hora de mesurar l'ocupació dels hotels de la comarca s'analitza l'evolució de l'ocupació segons categoria i segons en quina zona territorial estiguin ubicats els establiments hotelers.

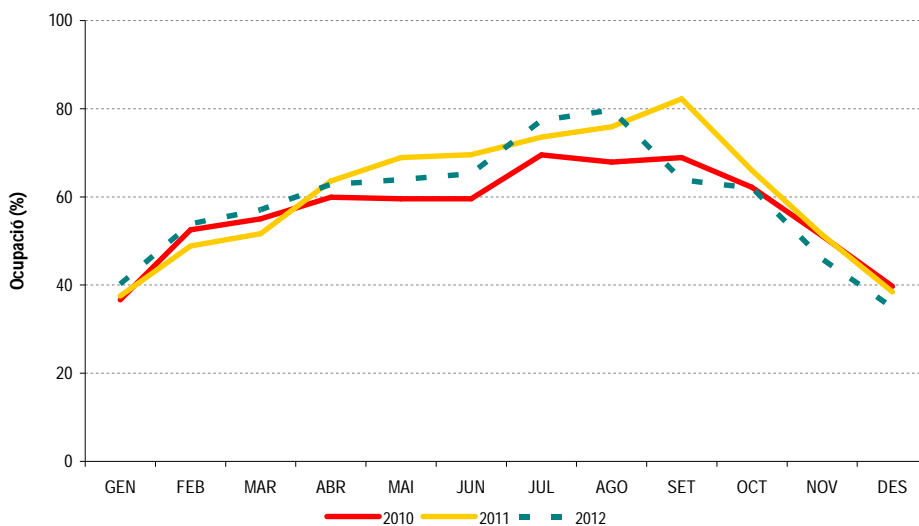
En el 2012 l'ocupació hotelera de la comarca és superior al 50% en tots els mesos de l'any a excepció dels mesos de gener i desembre. En cinc dels dotze mesos de l'any, l'ocupació del 2012 supera l'observada en els 2 anys anteriors. Els mesos de juliol i agost continuen sent els de major ocupació.

### OCUPACIÓ

En la majoria dels mesos de l'any, els establiments de 4 i 5 estrelles són els que presenten un percentatge d'ocupació més elevat. En tots els mesos de l'any els establiments de 1 i 2 estrelles van presentar l'ocupació més baixa.

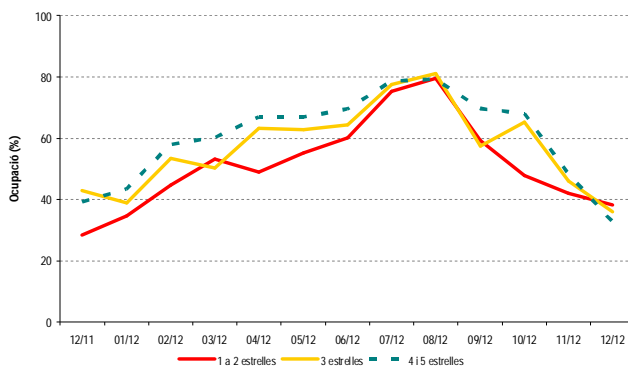
Les zones Centre i Delta són les que presenten un major percentatge d'ocupació al Baix Llobregat aquest any.

Evolució del percentatge d'ocupació dels darrers anys. Hotels. Baix Llobregat. (%)



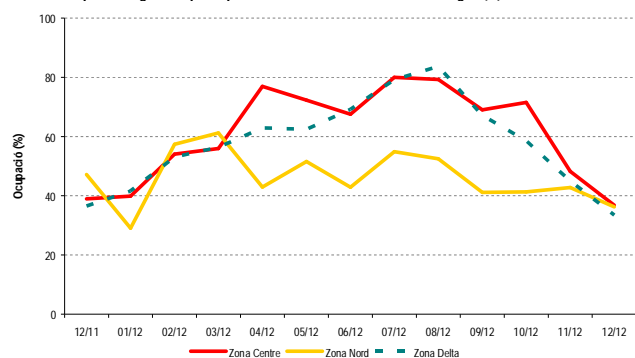
Font: Enquesta d'ocupació hotelera. Observatori de Turisme del Baix Llobregat

Evolució del percentatge d'ocupació per categoria. Hotels. Baix Llobregat. (%)



Font: Enquesta d'ocupació hotelera. Observatori de Turisme del Baix Llobregat

Evolució del percentatge d'ocupació per zona territorial. Hotels. Baix Llobregat. (%)



Font: Enquesta d'ocupació hotelera. Observatori de Turisme del Baix Llobregat

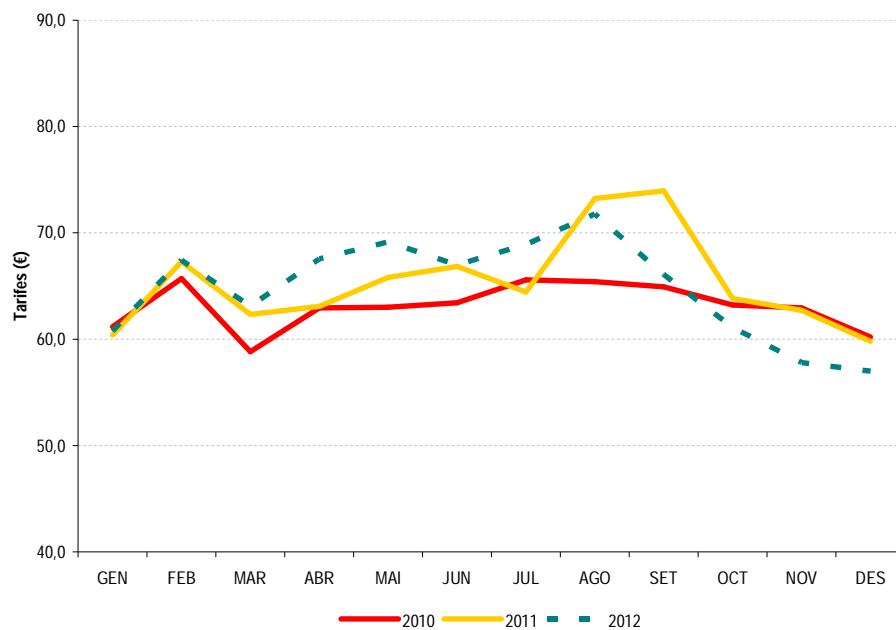
## TARIFES

Continua disminuint el promig tarifari dels establiments hotelers del Baix Llobregat. El preu mitjà d'una habitació doble sense esmorzar a la comarca en el 2012 oscil·la entre els 48 i 86 euros segons categoria, zona territorial i mes de l'any.

Els preus més elevats es donen en els establiments hotelers de quatre estrelles arribant als 83 euros en el mes de febrer.

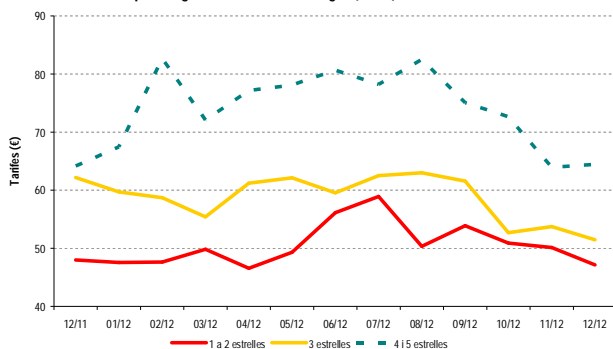
Segons zones territorials, la zona Nord és la que presenta les tarifes més altes (al novembre arriba als 86 euros). Les tarifes més baixes es registren a la zona Centre en el mes de desembre (55 euros) i en els establiments d'1 i 2 estrelles els mesos de febrer, març i abril (42 euros).

Evolució de les tarifes dels darrers anys. Hotels. Baix Llobregat. (Euros)



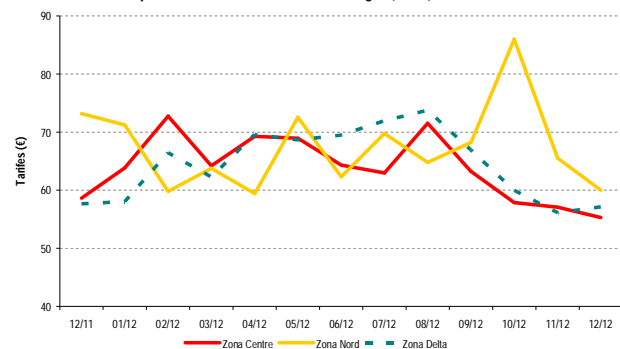
Font: Enquesta d'ocupació hotelera. Observatori de Turisme del Baix Llobregat

Evolució de les tarifes per categoria. Hotels. Baix Llobregat. (Euros)



Font: Enquesta d'ocupació hotelera. Observatori de Turisme del Baix Llobregat

Evolució de les tarifes per zona territorial. Hotels. Baix Llobregat. (Euros)



Font: Enquesta d'ocupació hotelera. Observatori de Turisme del Baix Llobregat

### NITS D'ESTADA

La mitjana de nits d'estada de les persones allotjades als establiments hotelers del Baix Llobregat en el 2012 és de 2 nits. Els establiments de categoria inferior presenta una mitjana de nits d'estada superior (3 nits).

La zona Delta presenta la mitjana de nits d'estada superior, la zona Nord, en canvi, presenta la menor mitjana de nits d'estada del conjunt de la comarca.

### MOTIU D'ESTADA

Els negocis són el principal motiu de l'estada dels clients als establiments hotelers del Baix Llobregat en el 2012.

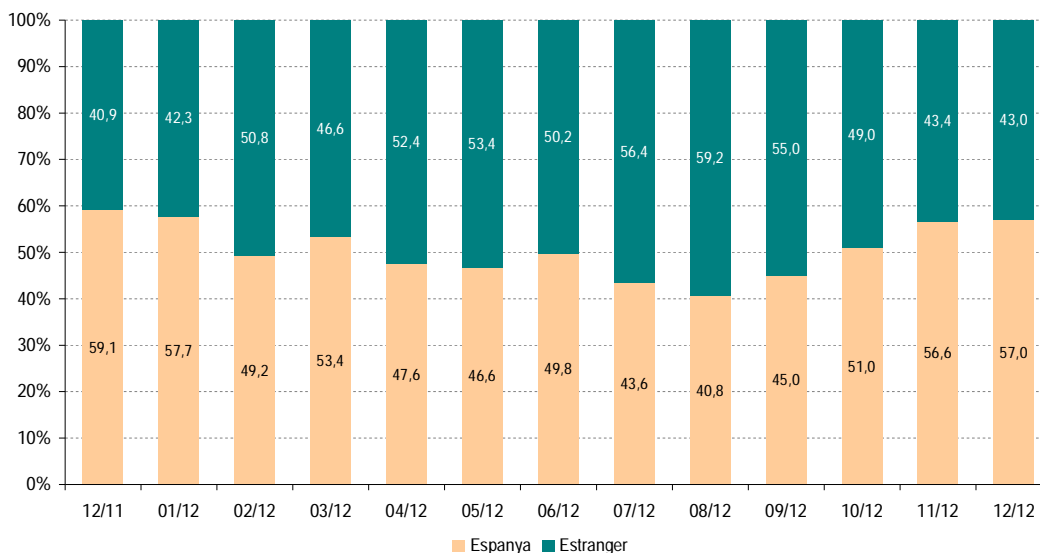
El 55% del total de les estades es produeixen per negocis i el 34% per vacances. Les activitats esportives (3,9%), salut (3,9%) i esdeveniments específics (3%) són els altres dels motius principals en la pernoctació als establiments hotelers.

### PROCEDÈNCIA

El 50,3% del client al Baix Llobregat en el 2012 és espanyol. Catalunya (el 35,1% dels clients del mercat domèstic), Madrid (16,7%), València (9,2%), País Basc (6,8%), Andalusia (6,3%) i Aragó (3,2%) són les principals procedències.

Augmenta progressivament el pes dels clients estrangers, situant-se en el 2012 en el 49,7% del total de la comarca. Aquests provenen principalment de França (el 17,0% dels clients estrangers), Alemanya (10,9%), Regne Unit (10,1%), Itàlia (8,2%) i Estats Units (6,5%).

**Evolució de la procedència de la clientela. Hotels. Baix Llobregat. (%)**



Font: Enquesta d'ocupació hotelera. Observatori de Turisme del Baix Llobregat

### Principals procedències dels clients. Baix Llobregat. 2012

Espanya		Estranger	
50,3%		49,7%	
Catalunya	35,1%	França	17,0%
Madrid	16,7%	Alemanya	10,9%
València	9,2%	Regne Unit	10,1%
País Basc	6,8%	Itàlia	8,2%
Andalusia	6,3%	Estats Units	6,5%
Aragó	3,2%	Rússia	4,4%
Castella Lleó	3,2%	Països Baixos	4,0%
Galícia	3,2%	Escandinàvia	3,6%
Balears	2,5%	Bèlgica	3,1%
Navarra	2,2%	Portugal	3,1%
Castella la Manxa	2,2%	Japó	2,0%
Altres	9,4%	Altres	27,1%
<b>Total Espanya</b>	<b>100,0%</b>	<b>Total Estranger</b>	<b>100,0%</b>

Font: Enquesta d'ocupació hotelera. Observatori de Turisme del Baix Llobregat

## Evolució i trets de l'ocupació dels apartaments

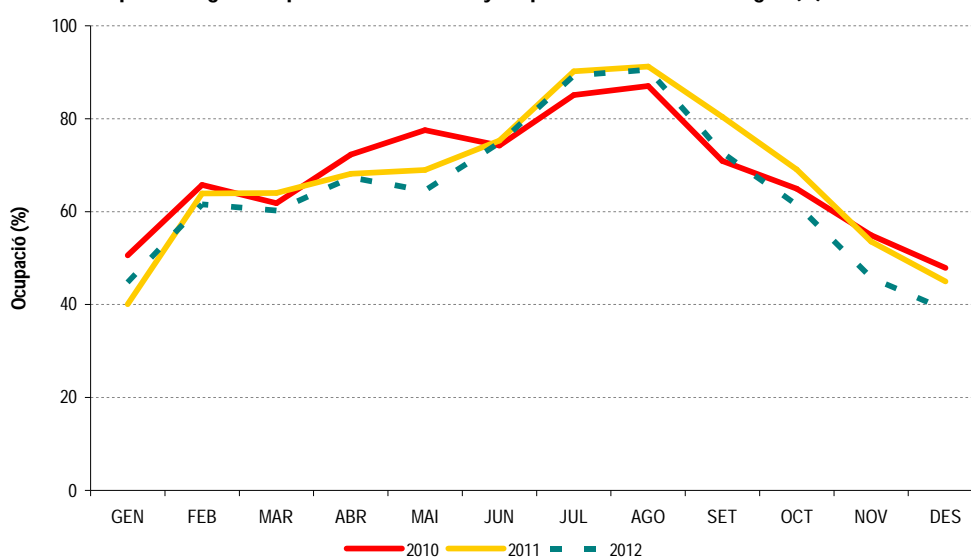
### OCUPACIÓ

Disminueix l'ocupació observada en els apartaments (del 67% en el 2011 al 64% en el 2012).

Els mesos de juny, juliol i agost són els de major ocupació. En el mes d'agost es registra el 91% d'ocupació en els apartaments del Baix Llobregat.

El darrer trimestre de l'any és el que registra pitjors resultats. Desembre és el mes amb menor ocupació (no es registra més del 38% de l'ocupació en els apartaments del Baix Llobregat).

Evolució del percentatge d'ocupació dels darrers anys. Apartaments. Baix Llobregat. (%)



Font: Enquesta d'ocupació hotelera. Observatori de Turisme del Baix Llobregat

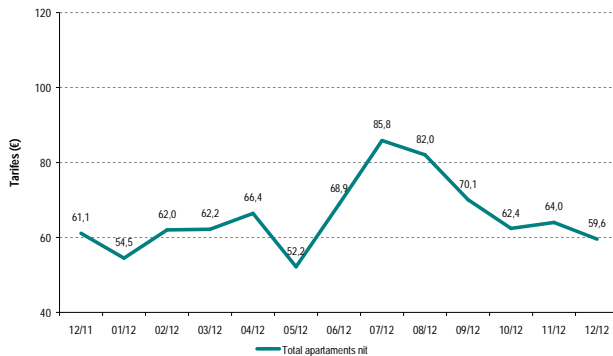
65 euros la nit i 878 la quinzena són les tarifes promig en els apartaments de la comarca al 2012. Disminueix el promig tarifari respecte l'any anterior.

## TARIFES

Els mesos de juliol i agost són els que registren una tarifa superior (86 euros nit al juliol i 1.240 euros quinzena a l'agost).

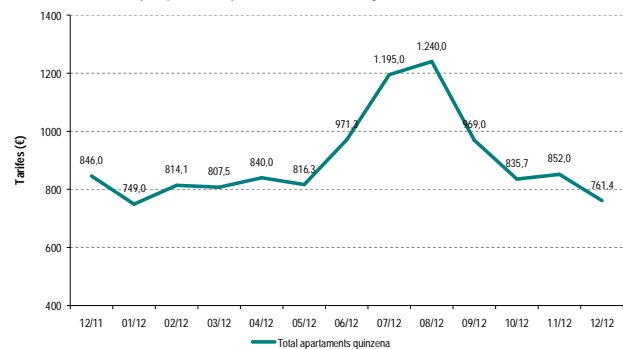
El mes de gener de 2012 registra la tarifa més baixa de l'any (55 euros nit i 749 euros quinzena).

Evolució de les tarifes per nit. Apartaments. Baix Llobregat. (Euros)



Font: Enquesta d'ocupació hotelera. Observatori de Turisme del Baix Llobregat

Evolució de les tarifes per quinzena. Apartaments. Baix Llobregat. (Euros)



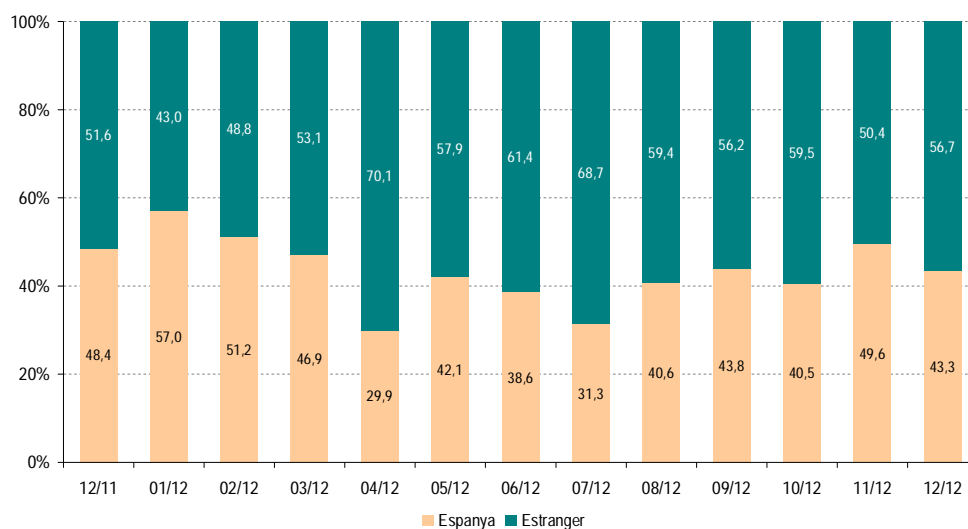
Font: Enquesta d'ocupació hotelera. Observatori de Turisme del Baix Llobregat

## PROCEDÈNCIA

La majoria dels clients dels apartaments del Baix Llobregat provenen de l'estranger (representa el 56,6% del total dels clients). Alemanya (20,5%), França (11,0%), Rússia (9,7%), Itàlia (7,7%) i Regne Unit (5,9% del total de clients provinents del mercat internacional) són les principals procedències.

El 43,3% dels clients dels apartaments del Baix Llobregat en el 2012 provenien del mercat domèstic. Catalunya (38,8% del total del mercat espanyol), Madrid (17,8%), Galícia (8,3%), Andalusia (7,3%) i València (6,9%) són les principals procedències.

Evolució de la procedència de la clientela. Apartaments. Baix Llobregat. (%)



Font: Enquesta d'ocupació hotelera. Observatori de Turisme del Baix Llobregat

Amb la col·laboració de:

