

INFORME TRIMESTRAL
D'OCUPACIÓ HOTELERA
3T 2009

BAIX LLOBREGAT

PRESENTACIÓ

Teniu a les mans una nova edició de l'Informe Trimestral d'Ocupació Hotelera del Baix Llobregat corresponent al tercer trimestre de 2009.

Aquest informe és un dels productes que realitza l'Observatori de Turisme del Baix Llobregat, que es va posar en funcionament el mes de juny de 2008 amb l'objectiu de disposar d'informació completa sobre la dinàmica i característiques del mercat turístic del Baix Llobregat, de forma que empresaris, administracions, i altres entitats que operen en el sector puguin actuar i planificar amb un millor coneixement de la realitat.

Cal a dir que l'Observatori es troba encara en fase d'implantació, és a dir, part dels productes i serveis que ofereix estan desenvolupant-se i consolidant-se de manera continuada.

Aquest informe trimestral completa els actuals serveis que ofereix l'Observatori com és l'elaboració dels Informes Mensuals d'Ocupació Hotelera que s'envien als allotjaments que participen oferint les seves dades mensualment.

Finalment, volem expressar el nostre agraïment a la implicació dels establiments hotelers de la comarca, i de manera especial, a aquells que han col·laborat en l'enquesta mensual d'ocupació hotelera ja que, sense la seva participació, aquest informe trimestral no hauria estat possible.

Esperem que aquesta informació sigui del seu interès, i restem a la seva disposició per a qualsevol dubte o aclariment al respecte.

Observatori de turisme del Baix Llobregat

PRESENTACIÓ.....	1
ÍNDEX.....	2
I. INTRODUCCIÓ I METODOLOGIA.....	3
II. DADES BÀSIQUES D'OFERTA HOTELERA.....	5
III. OCUPACIÓ HOTELERA.....	7
IV. TARIFES.....	10
V. ANÀLISI DE LA DEMANDA.....	13
VI. PREVISIÓ D'OCUPACIÓ.....	21
TAULES RESUM PER ZONES TERRITORIALS.....	22
ANNEX.....	24

I. INTRODUCCIÓ I METODOLOGIA

Des del mes de juny de 2008 l'Observatori de Turisme del Baix Llobregat realitza una enquesta on es recullen les dades d'ocupació hotelera de la comarca i les característiques de la mateixa. L'informe trimestral d'ocupació hotelera que a continuació us presentem es nodreix, principalment, d'aquesta enquesta.

Com es pot observar en el quadre adjunt, el qüestionari agrupa en 4 blocs les preguntes destinades a l'establiment hoteler:

- Dades bàsiques, on es recull la informació bàsica de l'establiment (nom; categoria; municipi; any d'obertura; nombre d'habitacions). Aquesta informació es distingeix de les següents per no variar al llarg dels mesos (degut a les seves característiques).
- Grau, tipus d'ocupació i tarifes, on es recull el percentatge d'ocupació i les tarifes segons dies laborables o festius i caps de setmana.
- Tipologia de client, on es considera la mitjana de nits d'estada, la procedència i el motiu de l'estada del client.
- Previsió d'ocupació, on es pregunta la previsió d'ocupació per al proper mes.

Esquema del qüestionari d'ocupació que es tramet a tots els establiments hotelers del Baix Llobregat

QÜESTIONARI D'OCUPACIÓ D'ESTABLIMENTS HOTELERS DEL BAIX LLOBREGAT					
Dades bàsiques					
<ul style="list-style-type: none">▪ Nom de l'establiment▪ Categoria▪ Municipi▪ Any d'obertura de l'establiment▪ Habitacions individuals▪ Habitacions dobles▪ Suites▪ Altres (especificar)					
Grau, tipus d'ocupació i tarifes					
<ul style="list-style-type: none">▪ Percentatge d'ocupació d'habitacions:▪ Percentatge d'ocupació durant el mes x: %ocupació Tarifes- Dilluns a dijous- Caps de setmana					
Tipologia de client					
<ul style="list-style-type: none">▪ Mitjana de nits d'estada▪ Procedència <table border="0" style="margin-left: 40px;"><tr><td style="text-align: center;"><i>Espanya</i></td><td style="text-align: center;"><i>Estranger</i></td></tr><tr><td style="text-align: center;">Especificar CCAA</td><td style="text-align: center;">Especificar Estat</td></tr></table>▪ Motiu de l'estada<ul style="list-style-type: none">- Negocis- Salut- Vacances- Esdeveniments específics		<i>Espanya</i>	<i>Estranger</i>	Especificar CCAA	Especificar Estat
<i>Espanya</i>	<i>Estranger</i>				
Especificar CCAA	Especificar Estat				
Previsió d'ocupació					
<ul style="list-style-type: none">▪ Previsió d'ocupació d'habitacions per al proper mes					

Hotels que han participat. ¹

El grau de significació de les dades presentades en aquest informe respon en gran mesura a la participació del conjunt d'establiments hotelers i a la informació facilitada. El nombre d'hotels ubicats a la comarca és de **51**. Tot i així, donat que el fet de respondre el qüestionari és totalment voluntari per part de cada entitat, la participació en l'enquesta no ha estat de la totalitat d'establiments.

El nombre d'establiments hotelers que han col·laborat **aquest trimestre** (juliol, agost i setembre) ha estat de **26**. Els establiments de les zones Delta i Nord han estat els que més han participat en l'enquesta d'ocupació hotelera, superant en els dos casos el 50% de la totalitat dels seus establiments hotelers. Segons categoria, més del 75% dels establiments hotelers de 4 estrelles han participat en l'enquesta. Dels establiments d'1 i 2 estrelles un 29,4% ha col·laborat en l'enquesta. El 47,1% dels establiments de 3 estrelles han participat en l'enquesta del tercer trimestre de 2009.

Participació dels hotels en l'enquesta d'ocupació. 3T 2009

<i>Total Baix Llobregat</i>			
Total	26		
%	51,0%		
<i>Segons categoria</i>			
	1 i 2*	3*	4 i 5*
Total	5	8	13
% sobre el total de cada categoria	29,4%	47,1%	76,5%
<i>Segons zona territorial</i>			
	Zona Nord	Zona Centre	Zona Delta
Total	5	6	15
% sobre el total de cada zona	50,0%	40,0%	57,7%

*Font: Enquesta d'ocupació hotelera. Observatori de Turisme del Baix Llobregat.

Per realitzar la lectura de les dades, cal tenir en compte que no tots els establiments responen a totes les preguntes de l'enquesta, com tampoc tots responen tots els mesos. Per tant, la realitat és que hotels diferents responen preguntes en moments diferents, fet que pot donar lloc a que en algun cas es trobin petits salts en la sèrie evolutiva pel fet que algun grup d'hotels no proporcionés dades un mes determinat. En resum, tot i les limitacions metodològiques a les que es troba sotmesa l'enquesta per la seva pròpia condició, els resultats obtinguts ens permeten aproximar-nos a la realitat i característiques de l'ocupació hotelera a la comarca, fet que per si

¹ Els establiments hotelers que han col·laborat facilitant dades d'ocupació corresponents al tercer trimestre de 2009 han estat:

Abba Garden (Esplugues de Llobregat)
AC Gavà Mar (Gavà)
AC Martorell (Martorell).
Barceló Montserrat (Sant Esteve Sesrovires).
Bel Air (Castelldefels).
Best Western Mediterráneo (Castelldefels).
Blauet (El Prat de Llobregat)
Can Missé (Collbató).
Canal Olímpic (Castelldefels).
Ciudad de Castelldefels (Castelldefels)
El Castell (Sant Boi de Llobregat).
Express by Holiday Inn (Molins de Rei).
Front Air Congress (Sant Boi de Llobregat).

Golf Can Rafel (Cervelló).
Gran Hotel Don Jaime (Castelldefels).
Hesperia Sant Just Desvern (Sant Just Desvern).
Husa Via Barcelona (Sant Joan Despí).
Ibis Fira de Cornellà (Cornellà de Llobregat).
Ibis Viladecans (Viladecans).
Luna (Castelldefels).
LesTorres (Sant Esteve Sesrovires).
Neptuno (Castelldefels).
NH Porta de Barcelona (Sant Just Desvern)
NH Sant Boi (Sant Boi de Llobregat)
Sallés Hotel Ciutat del Prat (El Prat de Llobregat)
Tryp Barcelona Aeropuerto (El Prat de Llobregat).

mateix és suficient com per justificar la importància d'aquesta anàlisi i per encoratjar els establiments hotelers a millorar la representativitat de les dades amb la seva participació.

II. DADES BÀSIQUES D'OFERTA HOTELERA

La majoria dels establiments hotelers de la comarca s'ubiquen a la Zona Delta, les categories de 3 i 4 estrelles són les més presents al Baix Llobregat. La mitjana d'antiguitat dels establiments hotelers és de 21 anys.

Taula 1. Nombre d'hotels per zones territorials i categoria. Baix Llobregat

	5 *		4 *		3 *		2 *		1 *		Total	
	n	%	n	%	n	%	n	%	n	%	n	%
Zona Centre	0	0,0	5	33,3	6	40,0	4	26,7	0	0,0	15	100
Zona Delta	0	0,0	10	38,5	7	26,9	4	15,4	5	19,2	26	100
Zona Nord	0	0,0	2	20,0	4	40,0	4	40,0	0	0,0	10	100
Baix Llobregat	0	0,0	17	33,3	17	33,3	12	23,5	5	9,8	51	100

Font: Consorci de Turisme del Baix Llobregat. Observatori de Turisme del Baix Llobregat

Taula 2. Places hoteleres per zones territorials i categoria. Baix Llobregat

	5 *		4 *		3 *		2 *		1 *		Total	
	n	%	n	%	n	%	n	%	n	%	n	%
Zona Centre	0	0,0	1.307	44,2	1.133	38,4	514	17,4	0	0,0	2.954	100
Zona Delta	99 ²	2,5	2.512	62,6	850	21,2	413	10,3	139	3,5	4.013	100
Zona Nord	0	0,0	319	36,0	325	36,6	243	27,4	0	0,0	887	100
Baix Llobregat	99	1,3	4.138	52,7	2.308	29,4	1.170	14,9	139	1,8	7.854	100

Font: Consorci de Turisme del Baix Llobregat. Observatori de Turisme del Baix Llobregat

El conjunt de la comarca compta amb 51 establiments hotelers. La zona Delta -El Prat de Llobregat, Castelldefels, Begues, Viladecans, Gavà i Sant Boi de Llobregat- és la que concentra un major número d'establiments (un 51% del total); el 29% dels hotels es situen a la zona Centre -Sant Just Desvern, Esplugues de Llobregat, Cornellà, Sant Joan Despí, Sant Feliu de Llobregat i Molins de Rei- i el 20% a la Nord -Sant Esteve Sesrovires, Martorell, Sant Andreu de la Barca, Collbató, Cervelló i Corbera de Llobregat-.

El major nombre d'allotjaments turístics es concentra en la categoria de 3 i 4 estrelles (el 66% del total) amb 17 establiments cadascuna. Per altra banda, en el territori hi ha 12 establiments de 2 estrelles, i 5 establiments d'1 estrella.

El Baix Llobregat compta amb 7.854 places hoteleres de les que més del 50% es concentren en els establiments de 4 estrelles.

Taula 3. Nombre d'establiments hotelers segons antiguitat. Baix Llobregat. 2009

	< 6 anys	6 a 10 anys	11 a 20 anys	21 a 30 anys	> 30 anys	Total
Establiments	15	14	5	1	16	51
n / total (%)	29,4	27,5	9,8	2,0	31,4	100

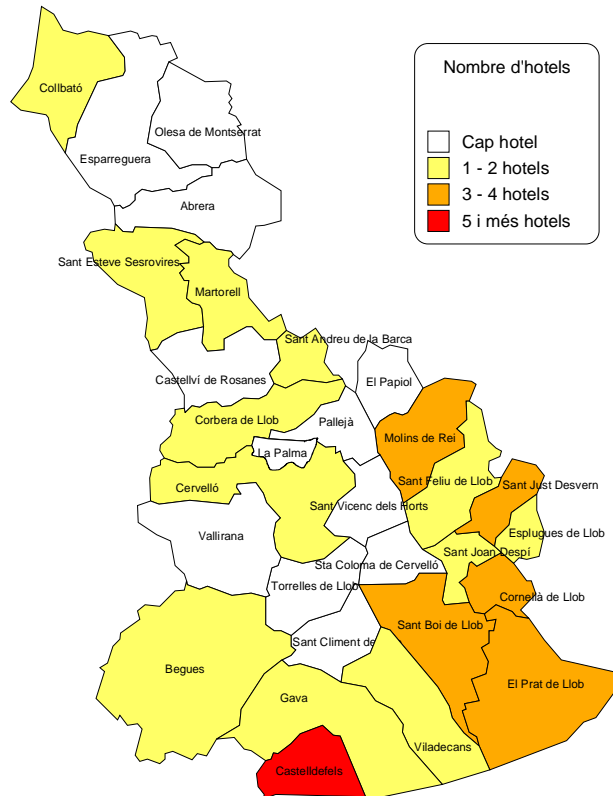
Font: Consorci de Turisme del Baix Llobregat. Observatori de Turisme del Baix Llobregat

Pel que fa a l'antiguitat dels establiments hotelers de la comarca, més del 50% tenen menys de deu anys. Al llarg de 2008 es van obrir 3 nous establiments hotelers. Tot i així es veu també com

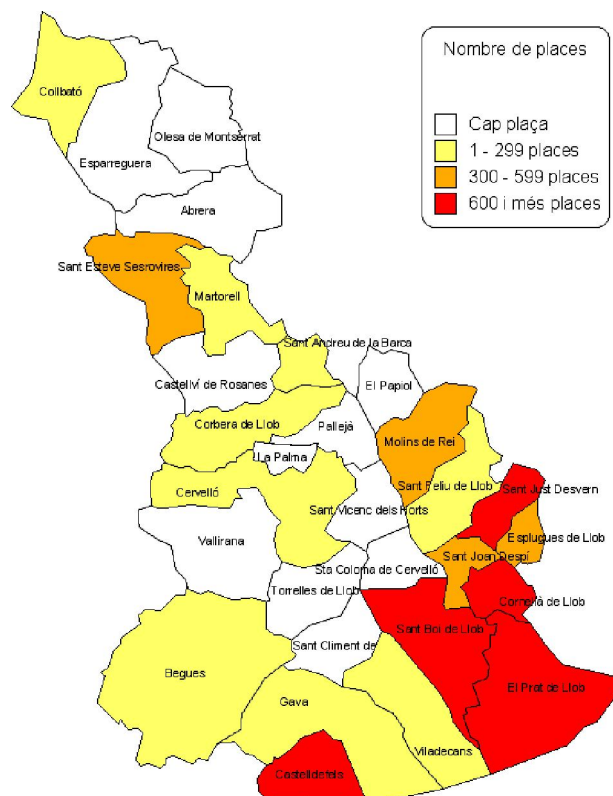
² S'inclouen 99 places de 5 estrelles que són les que ofereix l'hotel Renaissance Barcelona Airport. Aquest hotel disposa d'habitacions amb categories de 4 i 5 estrelles, tot i que en termes d'establiment està inclòs en el grup d'hotels de 4 estrelles.

més del 30% dels establiments hotelers de la comarca tenen més de 30 anys d'antiguitat. En aquest segon trimestre de 2009, no s'ha obert cap nou establiment hoteler. Els mapes 1 i 2 mostren la distribució d'hotels i de places als municipis de la comarca.

Mapa 1. Oferta d'hotels del Baix Llobregat. 2009



Mapa 2. Oferta de places hoteleres del Baix Llobregat. 2009



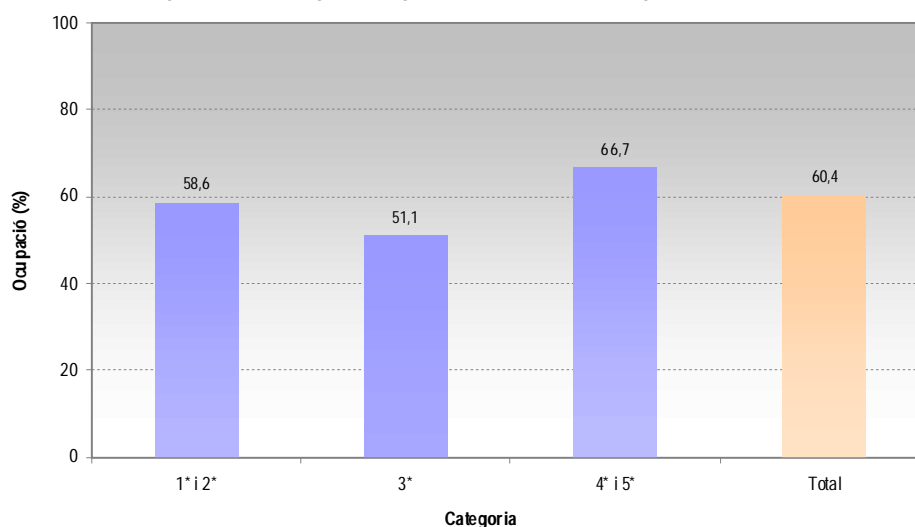
III. OCUPACIÓ HOTELERA

L'ocupació hotelera a la comarca del Baix Llobregat ha superat el 60% en el tercer trimestre del 2009. Per categoria, han estat els establiments de 4 i 5 estrelles els que han presentat un major percentatge d'ocupació, i per zones, la Delta ha estat la que ha tingut un percentatge d'ocupació més elevat.

L'ocupació hotelera és una de les variables més emprades a l'hora d'analitzar el sector hotelier, és per aquesta raó que en aquest informe s'estudia l'evolució i les característiques de l'ocupació segons les zones territorials de la comarca i segons les categories dels diferents establiments hotelers.

En el tercer trimestre de 2009, l'ocupació del total d'hotels del Baix Llobregat va ser del 60,4%. Per categories, els hotels de 4 i 5 estrelles van ser els que van aconseguir un major percentatge d'ocupació (gairebé el 67%), en canvi, els establiments de 3 estrelles van ser els que van concentrar el menor percentatge d'ocupació amb un 51%. Respecte el segon trimestre de 2009, ha estat entre les categories superiors (4 i 5 estrelles) on més ha augmentat el percentatge d'ocupació (al segon trimestre de 2009 el seu percentatge d'ocupació va ser del 58,9%, 8 punts percentuals menys que en aquest trimestre).

Gràfic 1. Percentatge d'ocupació segons categoria de l'hotel. Baix Llobregat. 3T 2009

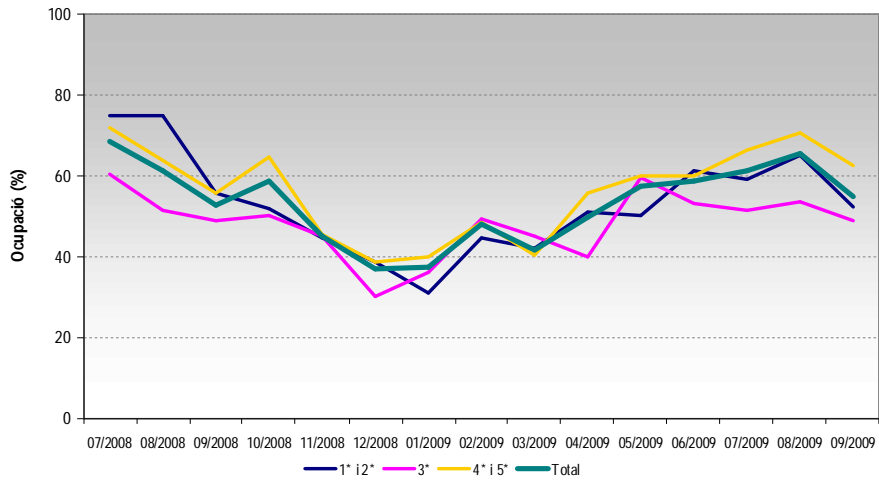


Font: Enquesta d'ocupació hotelera. Observatori de Turisme del Baix Llobregat

El gràfic 2 mostra l'evolució del percentatge d'ocupació al llarg dels darrers dotze mesos. Si s'observen les dades al llarg d'aquest període es veu un comportament diferenciat de l'ocupació segons la categoria de l'establiment. Els establiments d'1 i 2 estrelles observen el major increment de l'ocupació de juliol a agost. Els establiments de 3 estrelles, mantenen una tendència estable en aquests darrers tres mesos. Si comparem les dades d'aquest trimestre amb les del tercer trimestre de 2008, veurem com mantenen les mateixes xifres d'ocupació (entorn el 50%). Finalment, els establiments de 4 i 5 estrelles augmenten el seu percentatge d'ocupació a partir del mes juny, sent la categoria que més percentatge d'ocupació presenta en aquests darrers tres mesos.

En resum, s'observa una tendència generalitzada de creixement de l'ocupació en aquests darrers tres mesos, tot i amb això, cal recordar que aquest tercer trimestre coincideix amb els mesos de les vacances d'estiu (juliol, agost).

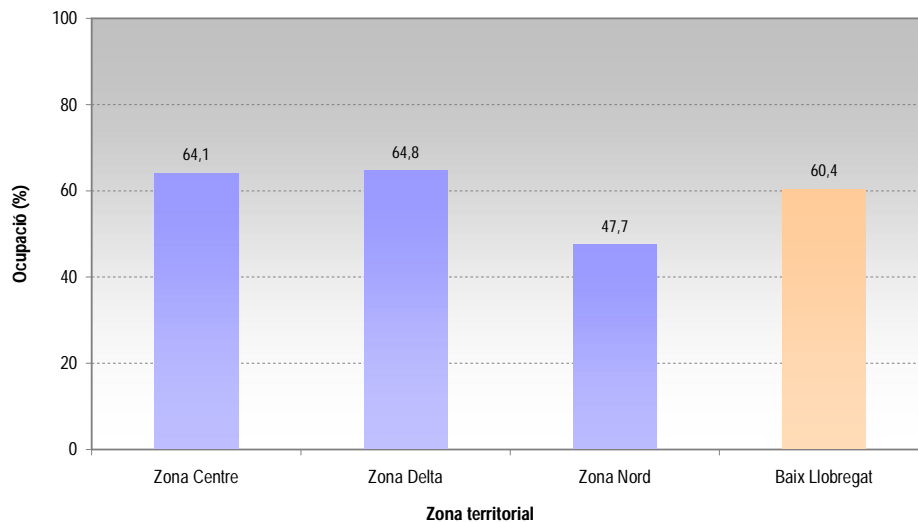
Gràfic 2. Evolució del percentatge d'ocupació segons categoria de l'hotel



Font: Enquesta d'ocupació hotelera. Observatori de Turisme del Baix Llobregat

Si s'analitza la distribució de l'ocupació d'aquest trimestre segons zones territorials, es veu com la Zona Delta és la que presenta un major percentatge d'ocupació (el 64,8%) i la Nord la que presenta un menor percentatge (amb un 47,7% d'ocupació).

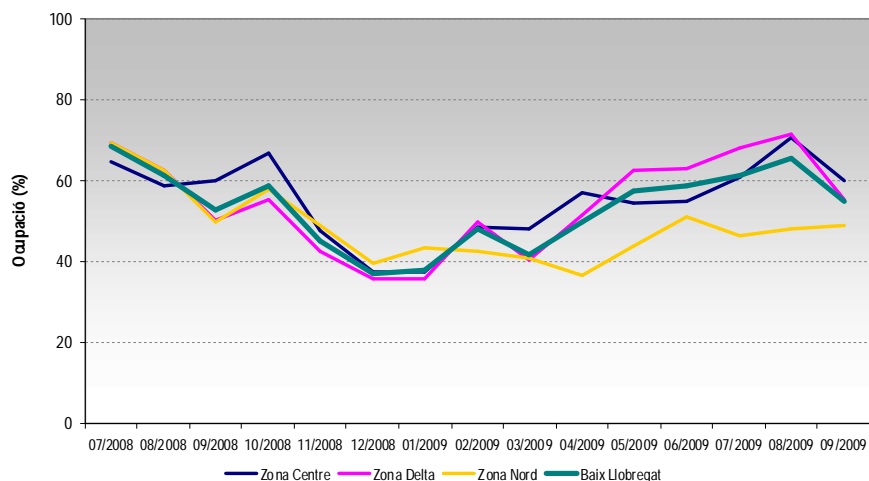
Gràfic 3. Percentatge d'ocupació segons zona territorial. 3T 2009



Font: Enquesta d'ocupació hotelera. Observatori de Turisme del Baix Llobregat

La Zona Delta ha estat la que ha mantingut un nivell d'ocupació més elevat en els mesos de maig a agost. Tot i així, la Zona Centre és la que ha presentat un major creixement en la seva ocupació (superant les xifres d'ocupació del tercer trimestre del 2008). La Zona Nord, tot i ser la que presenta una ocupació menor, és la que presenta una tendència de creixement de l'ocupació més sostinguda i regular, sent la única zona que no observa un descens de l'ocupació en el mes de setembre.

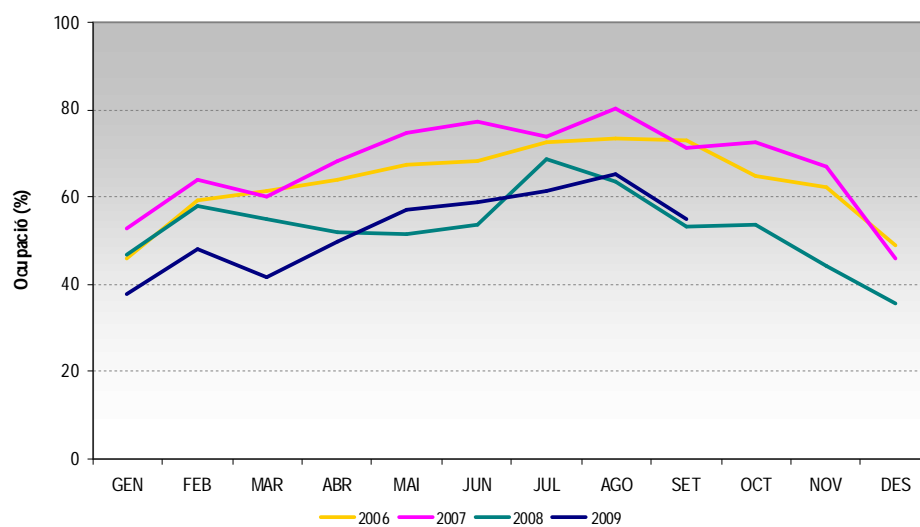
Gràfic 4. Evolució del percentatge d'ocupació segons zona territorial



Font: Enquesta d'ocupació hotelera. Observatori de Turisme del Baix Llobregat

Comparant les diferents tendències d'ocupació d'anys anteriors, la tendència de l'ocupació del 2009 és similar a l'observada en el 2007: creixement en els mesos de juliol i agost i descens en el mes de setembre. Tot i això, el grau d'ocupació ha estat menor que als anys 2006 i 2007, tot i que els mesos d'agost i setembre l'ocupació dels hotels ha estat superior a la de 2008.

Gràfic 5. Evolució del percentatge d'ocupació dels darrers anys



Font: Enquesta d'ocupació hotelera. Observatori de Turisme del Baix Llobregat

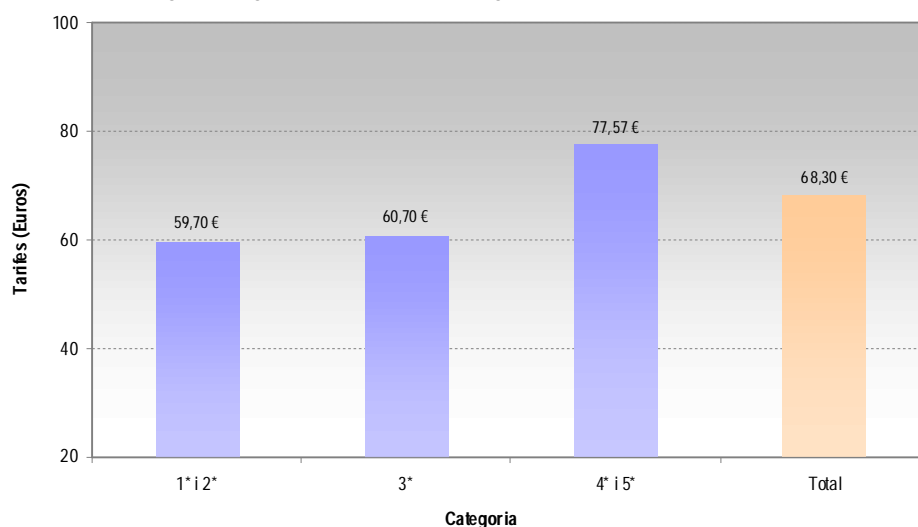
IV. TARIFES

El preu mitjà d'una nit d'hotel al Baix Llobregat va ser de 68,30€ el tercer trimestre de 2009. Gairebé no s'observen diferències entre les zones Centre i Nord però sí amb la Zona Delta.

Les tarifes dels establiments hotelers i la seva evolució és una de les altres variables que es consideren en els informes de conjuntura hotelera. En aquest informe es tenen en compte les tarifes dels establiments hotelers (el preu mitjà d'una nit en una habitació doble sense esmorzar) segons categoria i zona territorial com també l'evolució de les tarifes al llarg del període analitzat (des de juny de 2008, inici de l'enquesta mensual d'ocupació hotelera de l'Observatori).

Aquest trimestre el preu mitjà d'una nit d'hotel en una habitació doble i sense esmorzar al Baix Llobregat ha estat de 68,30 euros. Com és d'esperar ha estat la categoria de 4 i 5 estrelles la que ha ofert les seves habitacions a un major preu. Les diferències de preu entre les categories ha estat de 16,87 euros entre les de 4 i 5 estrelles amb les de 3 estrelles, i de 17,87 euros entre les de 4 i 5 estrelles amb les d'1 i 2 estrelles. Comparant amb les dades de l'anterior trimestre, la diferència tarifària entre categories s'ha incrementat lleugerament entre les categories superiors, en canvi, la diferència tarifària entre les 4 i 5 estrelles i les d'1 i 2 estrelles s'ha vist reduïda per l'increment tarifari de les estrelles inferiors (en el segon trimestre de 2009 les diferències eren de 13,2 i 20,8 euros respectivament).

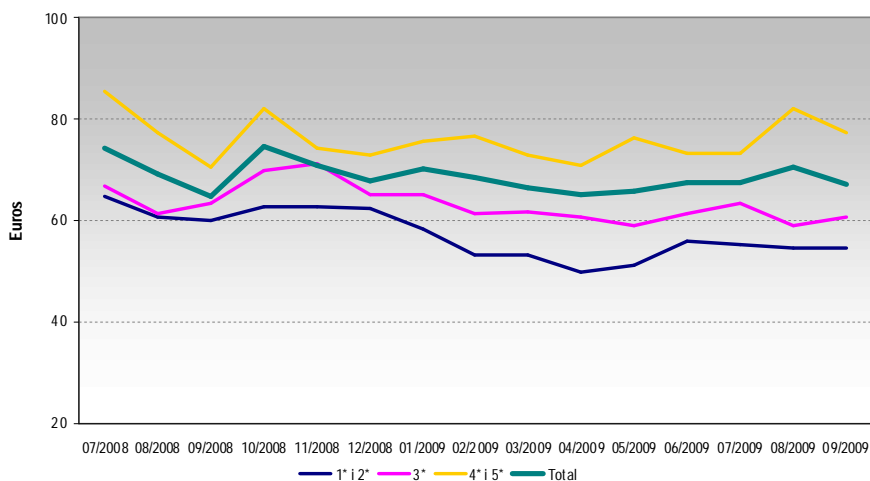
Gràfic 6. Tarifes segons categoria de l'hotel. Baix Llobregat. 3T 2009



Font: Enquesta d'ocupació hotelera. Observatori de Turisme del Baix Llobregat

El gràfic 7 mostra l'evolució de les variacions dels preus des de 2008. Segons aquest gràfic, després del lleuger descens de les tarifes en el primer trimestre de l'any, s'ha observat un petit increment de les mateixes a partir del mes de maig. Cal destacar que el major increment tarifari s'ha observat entre les categories superiors i en el mes d'agost i que la categoria de tres estrelles ha estat la única que ha disminuït la seva tarifa entre els mesos de juliol i agost.

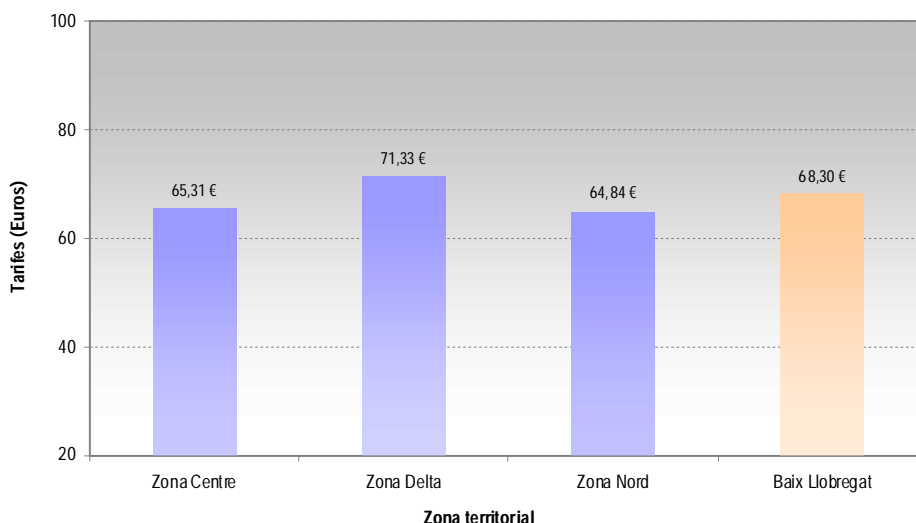
Gràfic 7. Evolució de les tarifes segons categoria de l'hotel. (Euros)



Font: Enquesta d'ocupació hotelera. Observatori de Turisme del Baix Llobregat

Les diferències observades del preu mitjà segons categories són menys presents segons les diferents zones territorials. La zona Delta ha estat la que ha ofert l'habitació a un major preu (71,3€) i la Nord la menor (64,8€).

Gràfic 8. Tarifes segons zona territorial. 3T 2009



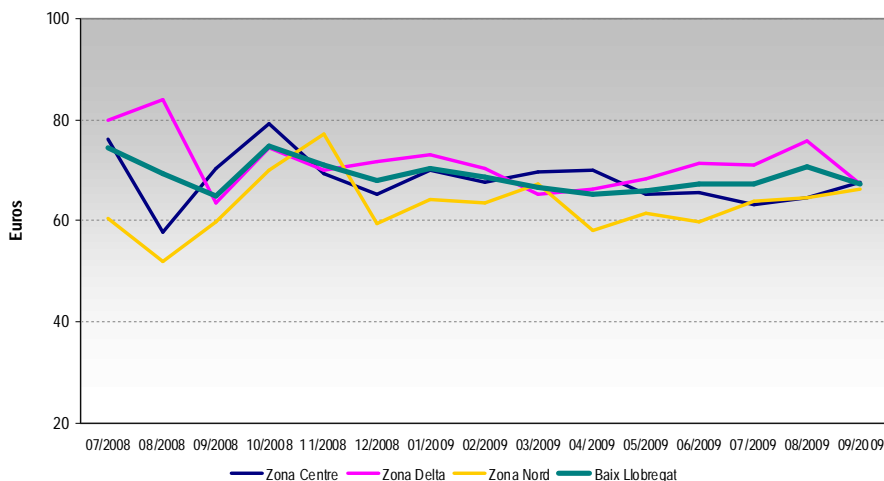
Font: Enquesta d'ocupació hotelera. Observatori de Turisme del Baix Llobregat

En totes les zones territorials la mitjana de tarifes en els establiments hotelers supera els 60 euros. Els establiments hotelers de la **Zona Delta** són els que han presentat un major creixement en les seves tarifes, tot i això, ha estat la única zona que ha disminuït el preu mitjà en el mes de setembre. Aquesta variació negativa pot ser explicada per la característica vacacional dels mesos anteriors. El tercer trimestre d'enguany les tarifes d'aquesta zona en el mes d'agost han estat les més elevades de la comarca (superant de mitjana els 75,94 euros) i les més baixes (67,41 euros) en el mes de setembre.

Els establiments de la **Zona Centre** han estat els únics que han observat un descens de les tarifes mitjanes entre els mesos de maig i juny. El tercer trimestre d'enguany les tarifes d'aquesta zona en el mes de setembre han estat les més elevades de la comarca (superant de mitjana els 67,44 euros) i en el mes de juliol les més baixes (63,17 euros).

Finalment, l'evolució de les tarifes en la **Zona Nord** mostren un sostingut creixement des del mes d'abril. Juntament amb la zona Centre, s'han incrementat les tarifes respecte al mes d'agost.

Gràfic 9. Evolució de les tarifes segons zona territorial. (Euros)



Font: Enquesta d'ocupació hotelera. Observatori de Turisme del Baix Llobregat

Un altre element a considerar en les tarifes dels diferents establiments hotelers pot ser la seva assignació en funció de determinats esdeveniments específics. Les fires comercials celebrades a Barcelona i rodalia, les celebracions familiars i els congressos internacionals van ser les principals raons per a l'establiment de tarifes especials. Entre els congressos internacionals que han fet incrementar la tarifa mitjana dels establiments hotelers cal senyalar el Congrés Internacional de Cardiologia (Barcelona, de 29 d'agost a 2 de setembre de 2009) per ser el més esmentat en el qüestionari d'ocupació que s'envia a tots els establiments hotelers de la comarca.

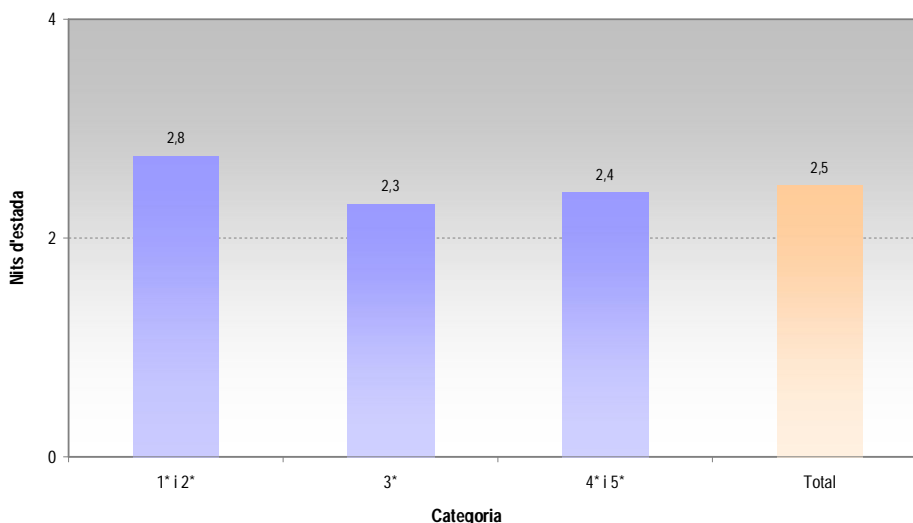
La mitjana de nits d'estada als establiments hotelers de la comarca va ser de 2,5 nits. El 58,7% dels clients eren espanyols i els negocis van ser la principal motivació d'estada a la comarca (el 53,9%).

En l'anàlisi de la demanda es tindrà en compte tres variables: la **mitjana de nits d'estada** -per distingir si la comarca té clients de llarga o curta estada-; la **procedència dels clients** -per observar si es té dependència del mercat intern o extern- i **el motiu de l'estada** -quina és la motivació principal d'estada a la comarca (negocis, vacances, esports o esdeveniments particulars)-.

5.1 Mitjana de nits d'estada

Analitzar la mitjana de nits d'estada dels clients dels establiments de la comarca pot ser útil per observar la tipologia de client. La mitjana de nits d'estada dels clients dels establiments del Baix Llobregat en el tercer trimestre del 2009 va ser de 2,5 nits. Per categories, els establiments de 3 estrelles van ser els que van tenir una mitjana de nits d'estada menor i els de les categories d'1 i 2 estrelles els que van tenir una mitjana superior (arribant gairebé a les 3 nits d'estada de mitjana).

Gràfic 10. Mitjana de nits d'estada segons categoria de l'hotel. 3T 2009



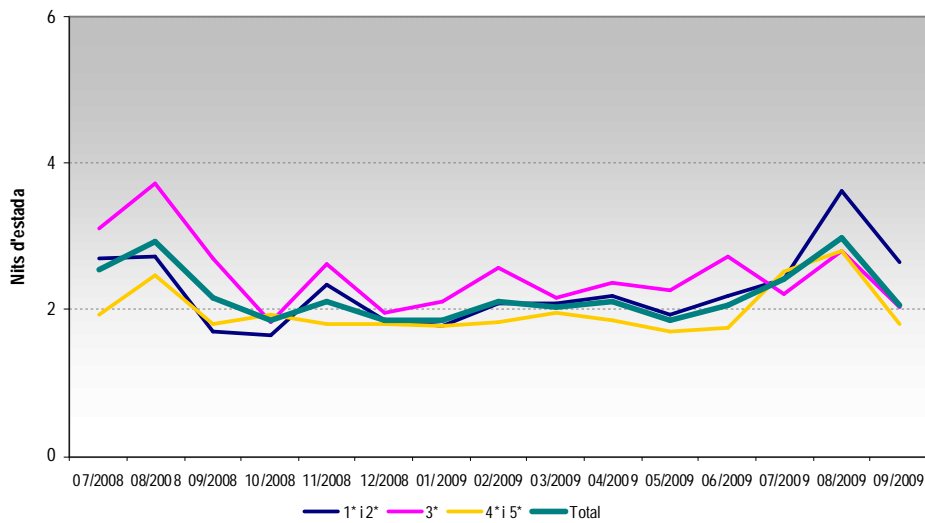
Font: Enquesta d'ocupació hotelera. Observatori de Turisme del Baix Llobregat

L'evolució d'aquests tres mesos és similar a totes les categories, apuntant un increment de les nits d'estada als establiments hotelers en els mesos de juliol i agost per, posteriorment disminuir en el mes de setembre. Durant aquest tercer trimestre, el mes d'agost va ser el que va tenir una major mitjana de nits d'estada, arribant gairebé, en totes les categories, a les 3 nits d'estada.

Per categories, les categories d'1 i 2 estrelles han estat les que han presentat una major mitjana de nits d'estada en tots els mesos d'aquest trimestre. Alhora les categories de 3, 4 i 5 estrelles han presentat una mitjana de nits d'estada menor. Totes les categories dels establiments hotelers han disminuït la seva mitjana de nits d'estada respecte als mesos de juliol i agost de

l'any anterior. Cal dir també, que s'ha incrementat, respecte el 2008, la mitjana de les nits d'estada de les categories d'1 i 2 estrelles en el mes de setembre.

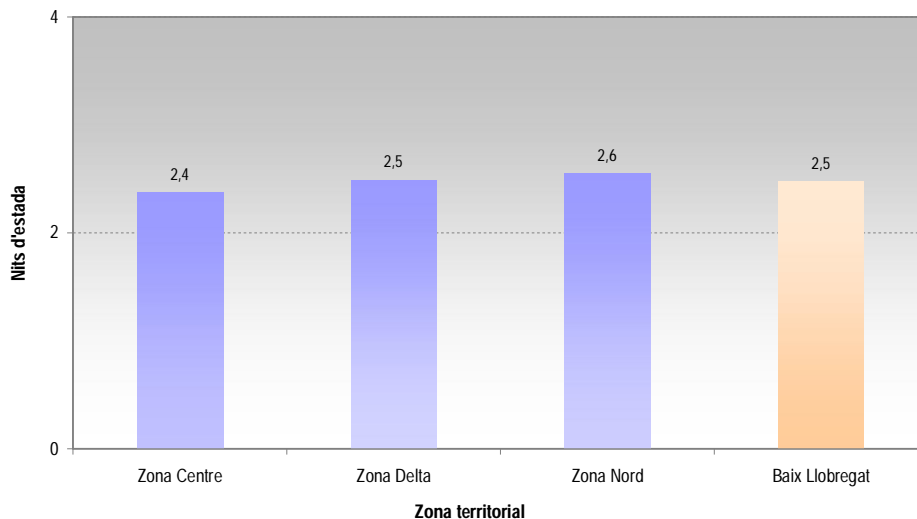
Gràfic 11. Evolució de la mitjana de nits d'estada segons categoria de l'hotel



Font: Enquesta d'ocupació hotelera. Observatori de Turisme del Baix Llobregat

Totes les zones territorials de la comarca han tingut una mitjana de nits d'estada semblant. Tot i això, ha estat la zona **Nord** la que ha presentat una mitjana superior a la present a la comarca (2,5). La zona **Centre**, en canvi, ha estat la que va presentar una menor mitjana de nits d'estada (2,4 nits d'estada).

Gràfic 12. Mitjana de nits d'estada segons zones territorials. 3T 2009



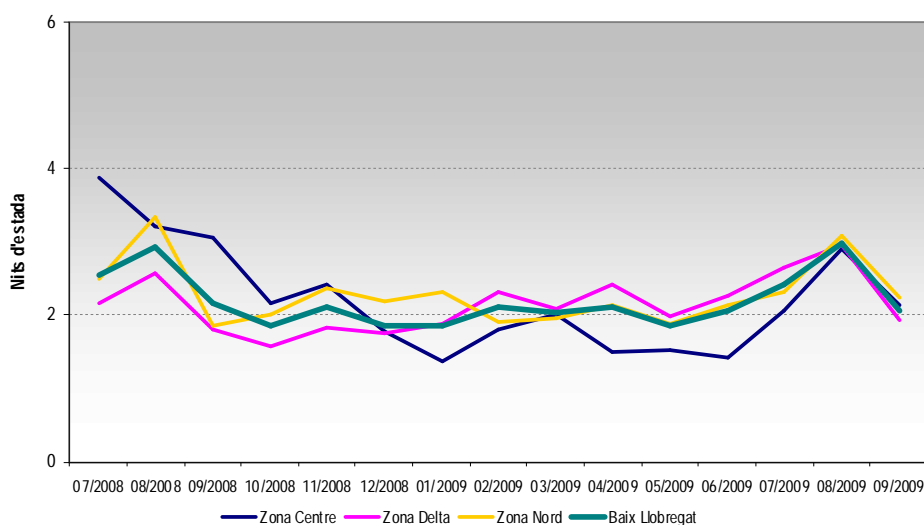
Font: Enquesta d'ocupació hotelera. Observatori de Turisme del Baix Llobregat

Per mesos, la **zona Delta** va experimentar la mitjana més alta de nits d'estada en el mes de juliol. La **zona Nord** va experimentar la mitjana de nits d'estada més alta en els mesos d'agost i setembre.

Tot i que la zona **Nord** ha estat la que ha presentat la mitjana de nits d'estada superior, la **zona Centre** ha estat la que més ha crescut respecte els mesos anteriors (abril, maig i juny).

Un altre element a destacar respecte als mesos anteriors és la disminució de la diferència de les mitjanes de nits d'estada entre les diferents zones territorials. Respecte als mateixos mesos de l'any anterior, s'ha disminuït de manera generalitzada la mitjana de nits d'estada. La **zona Nord**, en canvi, ha estat la única que ha incrementat la seva mitjana de nits d'estada respecte el 2008 (el mes de setembre de 2009 la mitjana de pernoctacions va ser superior a la del 2008).

Gràfic 13. Evolució de la mitjana de nits d'estada segons zona territorial

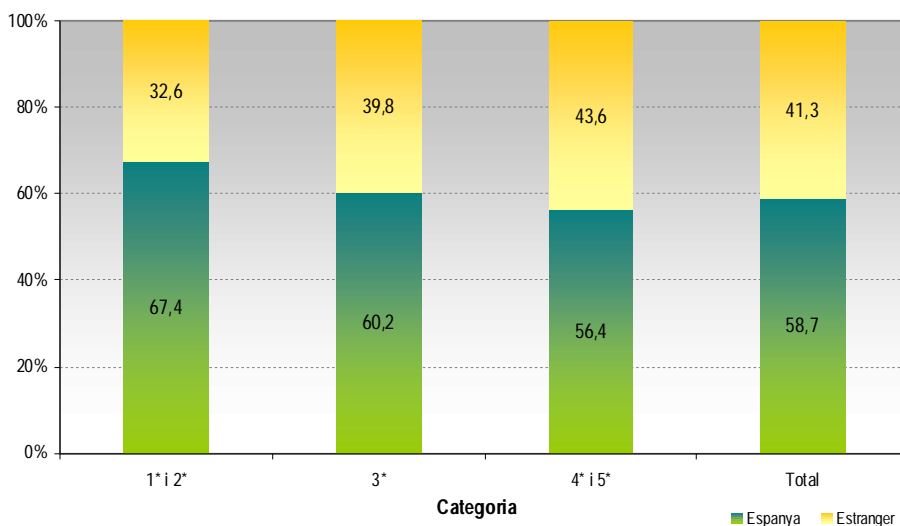


Font: Enquesta d'ocupació hotelera. Observatori de Turisme del Baix Llobregat

5.2 Procedència del client

En totes les categories dels establiments hotelers del Baix Llobregat predominen els clients procedents de l'Estat espanyol (un 58,7% dels clients). Aquest predomini s'observa en especial en els establiments d'1 i 2 estrelles (un 67,4% dels clients). Per contra, els establiments de 4 i 5 estrelles són els que presenten un major predomini de clientela estrangera, tot i així, sense superar el 44% del total.

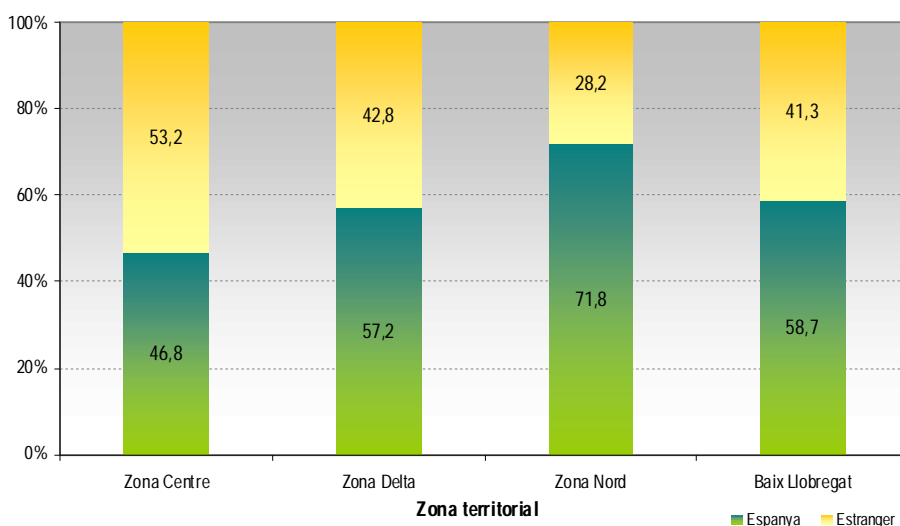
Gràfic 14. Procedència del client segons categoria de l'hotel. 3T 2009



Font: Enquesta d'ocupació hotelera. Observatori de Turisme del Baix Llobregat

Segons les diferents zones territorials de la comarca s'observa un gran predomini de la clientela espanyola a la **zona Nord** (el 71,8% de la totalitat de clients), en canvi, les zones **Centre i Delta** presenten una major presència de clients estrangers (un 53,2% de la totalitat de la clientela és espanyola i un 46,8% estrangera en el cas de la zona Centre i un 57,2% de clients provenen del mercat interior i el 42,8% de l'exterior a la zona Delta). En comparació amb les mateixes dades de l'anterior trimestre, ha augmentat lleugerament la presència de clients de procedència estrangera a totes les zones territorials de la comarca.

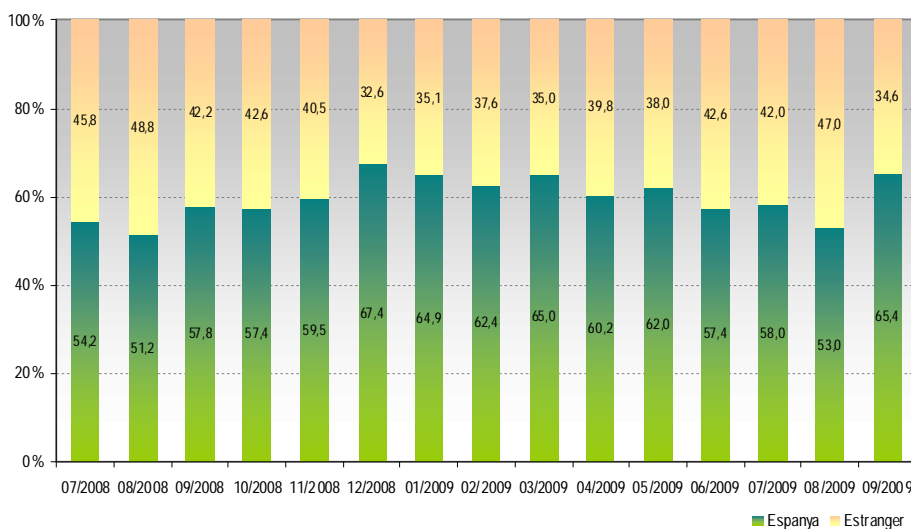
Gràfic 15. Procedència del client segons zona territorial. 3T 2009



Font: Enquesta d'ocupació hotelera. Observatori de Turisme del Baix Llobregat

El predomini dels clients del mercat interior és un tret característic de la clientela d'establiments hotelers a la comarca. Tot i això, des del mes de juny ha anat augmentant la presència de clients estrangers a la comarca, destacant, sobretot, el mes d'agost (arribant al 47% del total). En el mes de setembre, en canvi, el percentatge de client procedent del mercat estranger disminueix fins al 34,6%.

Gràfic 16. Evolució de la procedència del client. Baix Llobregat. (%)



Font: Enquesta d'ocupació hotelera. Observatori de Turisme del Baix Llobregat

Així, les dades generals de la procedència dels clients a la comarca aquest trimestre mostren un clar predomini dels clients procedents del mercat interior. Si es comparen les dades amb el mateix trimestre de l'any anterior, es veu com ha augmentat de manera significativa el mercat interior en aquests mesos d'estiu (en el tercer trimestre de 2008 la procedència estrangera dels clients superava el 45%, en el tercer trimestre de 2009, només el mes d'agost aquesta clientela suposa més del 45%).

Un 58,7% del total de la clientela del tercer trimestre de 2009 procedeix d'Espanya. D'aquests, el 34% procedeixen de dins de Catalunya, sent el grup de clients més nombrós. Els clients procedents de Madrid han estat l'altre col·lectiu més nombrós del mercat interior (amb més del 18% del total de la clientela espanyola). Altres col·lectius del mercat interior que han pernoctat a la comarca aquest trimestre han estat València (11,2%), Andalusia (6,1%), Aragó (4,9%), País Basc (4,6%), Navarra (3,3%), Castella-Lleó (un 2,6%), Balears (2,6%), Galícia (2,1%), i Canàries (2,1%).

El percentatge de clients de l'estranger és, el tercer trimestre de 2009, de 41,3% de la totalitat. Dins d'aquest grup cal destacar el 22,1% de la clientela procedent de França i el 15,3% procedent d'Alemanya. Altres col·lectius que no cal oblidar són els procedents d'Itàlia (12,3%), Regne Unit (11,0%), Estats Units i Canadà (5,5%), Països Baixos (4,0%), Portugal (3,2%), Bèlgica (3,0%), Andorra (1,6%), Irlanda (1,2%) i Rússia (0,9%).

Taula 4. Principals procedències dels clients. Baix Llobregat. 3T 2009

Espanya	58,7%	Estranger	41,3%
Total Espanya	100,0%	Total Estranger	100,0%
Catalunya	33,7%	França	22,1%
Madrid	18,5%	Alemanya	15,3%
València	11,2%	Itàlia	12,3%
Andalusia	6,1%	Regne Unit	11,0%
Aragó	4,9%	EEUU + Canadà	5,5%
País Basc	4,6%	Països Baixos	4,0%
Navarra	3,3%	Portugal	3,2%
Castella-Lleó	2,6%	Bèlgica	3,0%
Balears	2,6%	Andorra	1,6%
Galícia	2,1%	Irlanda	1,2%
Canàries	2,1%	Rússia	0,9%
Altres	8,3%	Altres	19,9%

Font: Enquesta d'ocupació hotelera. Observatori de Turisme del Baix Llobregat

5.3 Motiu de l'ocupació

Negocis, vacances, salut, esdeveniments específics i esport han estat els motius d'estada dels clients segons el conjunt d'establiments hotelers de la comarca.

En totes les categories dels establiments hotelers, **negocis** ha estat el principal motiu de l'ocupació, sent en totes les categories el motiu d'estada pel 53,9% de la clientela. Concretament, en els establiments de 3 estrelles ha estat on més ha predominat l'estada per motius de negoci (71,8%). En canvi, en els de 4 i 5 estrelles aquest motiu ha tingut menor presència (tot i amb això va ser la causa d'ocupació d'un 49,4% de la seva clientela). Si comparem aquestes dades amb les observades l'anterior trimestre, ha disminuït la importància dels negocis com a causa de l'ocupació al Baix Llobregat.

Les **vacances** han estat el segon motiu d'ocupació més present al Baix Llobregat en aquest tercer trimestre de l'any representant el 36,3% del total. Els establiments de 4 i 5 estrelles han tingut una major presència d'aquest tipus de clients (més del 37% del total dels seus ocupants), en els establiments d'1 i 2 estrelles el 34,1% de la seva ocupació va ser per motiu de vacances i en els de 3 estrelles el percentatge va arribar al 20%.

Un altre dels motius d'estada dels clients a la comarca són els **esdeveniments específics** (fires comercials³, casaments, etc.). Respecte l'anterior trimestre aquest motiu d'ocupació ha incrementat la seva presència en el conjunt de la comarca.

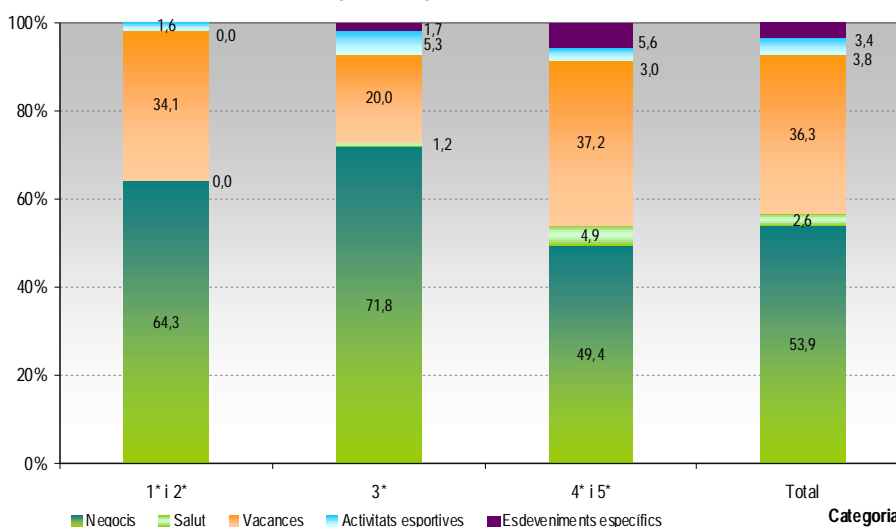
El qüestionari d'ocupació ofereix l'oportunitat als hotels d'assenyalar esdeveniments, actes o períodes específics d'influència en l'ocupació. En el tercer trimestre els hotels han assenyalat el congrés internacional de cardiologia; celebracions familiars; reunions celebrades en el propi hotel; cursos esportius i espectacles musicals com els principals esdeveniments que han generat ocupació. En el tercer trimestre de 2009 va ser en els hotels de 4 i 5 estrelles on aquest motiu d'ocupació va estar més present (arribant al 5,5% del total de la seva ocupació).

³ En l'annex de l'informe s'inclouen totes les fires comercials celebrades al llarg d'aquest tercer trimestre tant a la comarca com a l'Hospitalet de Llobregat i Barcelona. S'entén que algunes d'aquestes fires poden atraure clients als establiments hotelers del Baix Llobregat.

Les **activitats esportives** també han estat motiu d'ocupació aquest trimestre, en especial en els establiments de 3 estrelles on van representar el 5,3% del total de la seva ocupació. En els establiments de 4 i 5 estrelles aquest motiu també ha estat present tot i que en menor mesura (representant el 3,0% del total de la seva ocupació) i en el d'1 i 2 estrelles el percentatge representa l'1,6% del total. En conjunt, i respecte l'anterior trimestre, s'ha observat un lleuger descens d'aquest motiu d'ocupació.

Finalment, un altre motiu d'ocupació present a la comarca aquest trimestre va ser el de motius de **salut** amb un 2,5% d'ocupació. Per categories, aquest client es va allotjar en establiments de categoria superior (un 4,9% del total de la clientela dels hotels de 4 i 5 estrelles s'allotjaren per motius de salut).

Gràfic 17. Motiu de l'estada del client segons categoria de l'hotel. 3T 2009



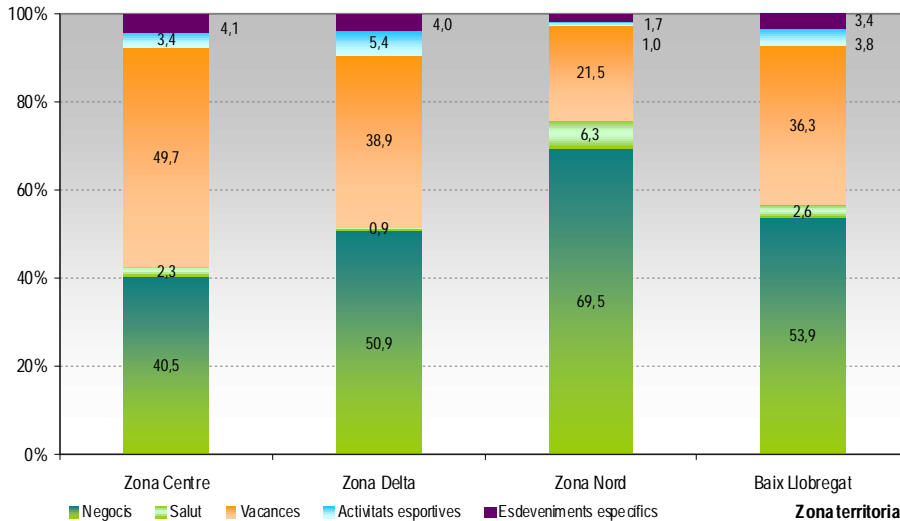
Font: Enquesta d'ocupació hotelera. Observatori de Turisme del Baix Llobregat

La distribució dels motius de l'ocupació segons les diferents zones territorials, mostra lleugeres diferències de comportament en funció de la zona que s'analitzi. Així, a la **zona Nord** s'observa un clar predomini dels motius de negoci (un 69,5% de la seva ocupació, sent aquesta zona on és més present aquest motiu d'ocupació) i vacances que suposa el 21,5% de la seva ocupació.

A la **zona Centre** és on més destaca l'ocupació per vacances (un 49,7% de la seva ocupació) i esdeveniments específics (un 4,1% de la seva ocupació, sent aquesta zona on és més present aquest motiu d'ocupació).

A la **zona Delta**, predominen els motius de negoci i vacances en la seva ocupació. En comparació amb altres zones territorials, a la zona Delta les activitats esportives mostren el major percentatge d'ocupació (representant un 5,4% del total de la seva ocupació). En aquest trimestre, i seguint la tendència del trimestre anterior, la proporció de motiu de vacances a la zona Centre ha estat superior a la dels hotels de la zona Delta. Això contrasta amb la percepció que la Zona Delta en els mesos d'estiu es nodreix, principalment, de clients que venen a gaudir de les seves vacances (aquells que van estar en establiments hotelers per motius d'oci i vacances no van arribar al 50% del total de clients de la zona Delta).

Gràfic 18. Motiu de l'estada del client segons zona territorial. 3T 2009

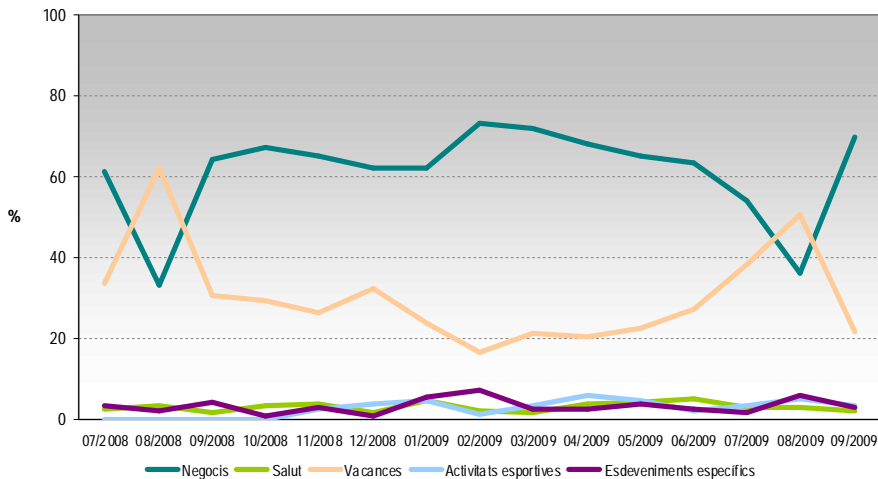


Font: Enquesta d'ocupació hotelera. Observatori de Turisme del Baix Llobregat

En tots els mesos observats (juliol 2008-setembre 2009) tant negocis com vacances són els principals motius d'ocupació. Si s'observen les dades generals d'evolució, negocis és el motiu d'ocupació més present en gairebé tots els mesos excepte a l'agost. Respecte als altres motius d'ocupació, aquests presenten uns percentatges inferiors tot i que en alguns mesos han experimentat algun repunt com esdeveniments específics o activitats esportives en el mes d'agost.

Respecte als mateixos mesos de l'any anterior, cal destacar la creixent presència dels motius de negocis, la disminució dels motius de vacances i l'increment dels esdeveniments específics. Una altra diferència a destacar respecte el 2008, és el comportament del mes d'agost de 2009. Tot i que aquest mes, el motiu vacacional és el principal, el seu percentatge i la seva diferència amb el motiu de negocis és molt menor a l'observat a l'agost de 2008.

Gràfic 19. Evolució del motiu de l'estada del client. Baix Llobregat. (%)



Font: Enquesta d'ocupació hotelera. Observatori de Turisme del Baix Llobregat

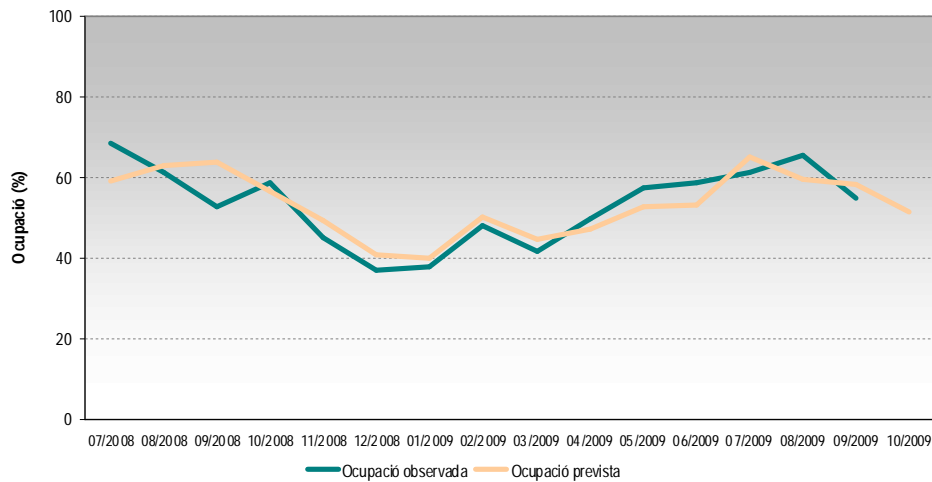
VI. PREVISIÓ D'OCUPACIÓ

L'ocupació real del tercer trimestre de 2009 només ha superat l'ocupació prevista en el mes d'agost. Es mostra tot i així una gran congruència entre les dades observades i les esperades.

Un cop analitzats tots els elements clàssics de l'oferta i demanda dels establiments hotelers de la comarca, es va considerar adient incloure un apartat de previsions. Aquest apartat inclòs en l'enquesta mensual d'ocupació hotelera és valuós en si mateix ja que ens ofereix dades de la percepció dels establiments hotelers respecte a la seva ocupació futura.

En el següent gràfic on es mostra aquesta percepció d'ocupació futura s'inclou tant la previsió d'ocupació com l'ocupació observada. En termes generals, no es mostren substancials diferències entre la prevista i l'observada. Les previsions han estat lleugerament per sobre de l'ocupació real en aquest tercer trimestre de 2009, amb l'excepció de l'ocupació observada en el mes d'agost que ha superat en gairebé sis punts percentuals l'ocupació prevista pels establiments hotelers de la comarca.

Gràfic 20. Comparació de l'ocupació observada i de l'ocupació prevista. Baix Llobregat. (%)



Font: Enquesta d'ocupació hotelera. Observatori de Turisme del Baix Llobregat

Taula-Resum Baix Llobregat

Hotels per categoria						
	1*	2*	3*	4*	5*	Total
Nombre d'hotels	5	12	17	17	0	51
%	9,8	23,5	33,3	33,3	0,0	100
Ocupació hotelera%						
3T 2009	63,5	53,8	51,1	66,7	-	60,4
2T 2009	47,9	55,4	50,3	58,9	-	55,5
Tarifes (euros)						
3T 2009	56,0	54,2	60,7	77,6	-	68,3
2T 2009	56,8	50,1	60,3	73,6	-	66,2
Mitjana nits d'estada						
3T 2009	2,7	2,8	2,3	2,4	-	2,5
2T 2009	2,1	2,1	2,4	1,8	-	2,0
Procedència del client						
	Espanya			Estranger		
3T 2009	58,7			41,3		
2T 2009	60,0			40,0		
Motiu de l'estada						
	Negocis	Salut	Vacances	Activitats esportives	Esdeveniments específics	
3T 2009	53,9	2,6	36,3	3,8	3,4	
2T 2009	65,5	4,2	23,3	4,1	2,9	

Font: Enquesta d'ocupació hotelera. Observatori de Turisme del Baix Llobregat

Taula-Resum Zona Centre

Hotels per categoria						
	1*	2*	3*	4*	5*	Total
Nombre d'hotels	0	4	6	5	0	15
%	0,0	26,7	40,0	33,3	0,0	100
Ocupació hotelera%						
3T 2009	-	61,2	58,2	68,6	-	64,1
2T 2009	-	51,5	58,5	55,9	-	55,4
Tarifes (euros)						
3T 2009	-	-	61,4	67,9	-	65,3
2T 2009	-	-	60,0	68,6	-	67,0
Mitjana nits d'estada						
3T 2009	-	2,8	2,0	2,3	-	2,4
2T 2009	-	1,2	2,0	1,5	-	1,5
Procedència del client						
	Espanya			Estranger		
3T 2009	46,8			53,2		
2T 2009	53,0			47,0		
Motiu de l'estada						
	Negocis	Salut	Vacances	Activitats esportives	Esdeveniments específics	
3T 2009	40,5	2,3	49,7	3,4	4,1	
2T 2009	49,2	12,0	25,2	11,5	2,2	

Font: Enquesta d'ocupació hotelera. Observatori de Turisme del Baix Llobregat

Taula-Resum Zona Delta

Hotels per categoria						
	1*	2*	3*	4*	5*	Total
Nombre d'hotels	5	4	7	10	0	26
%	19,2	15,4	26,9	38,5	0,0	100
Ocupació hotelera%						
3T 2009	63,5	53,1	53,5	73,6	-	64,8
2T 2009	47,9	53,2	54,1	67,4	-	59,8
Tarifes (euros)						
3T 2009	56,0	47,7	65,2	87,8	-	71,3
2T 2009	56,8	48,8	65,9	79,7	-	68,9
Mitjana nits d'estada						
3T 2009	2,7	2,4	2,4	2,6	-	2,5
2T 2009	2,1	2,5	2,5	1,9	-	2,2
Procedència del client						
	Espanya			Estranger		
3T 2009	57,2			42,8		
2T 2009	58,3			41,7		
Motiu de l'estada						
	Negocis	Salut	Vacances	Activitats esportives	Esdeveniments específics	
3T 2009	50,9	0,9	38,9	5,4	4,0	
2T 2009	66,8	1,9	24,2	2,9	4,1	

Font: Enquesta d'ocupació hotelera. Observatori de Turisme del Baix Llobregat

Taula-Resum Zona Nord

Hotels per categoria						
	1*	2*	3*	4*	5*	Total
Nombre d'hotels	0	4	4	2	0	10
%	0,0	40,0	40,0	2,0	0,0	100
Ocupació hotelera%						
3T 2009	-	47,5	35,2	51,9	-	47,7
2T 2009	-	67,5	40,1	40,6	-	44,2
Tarifes (euros)						
3T 2009	-	65,0	48,2	70,3	-	64,8
2T 2009	-	59,1	50,5	67,9	-	59,7
Mitjana nits d'estada						
3T 2009	-	3,7	2,2	2,3	-	2,6
2T 2009	-	2,0	2,5	1,8	-	2,0
Procedència del client						
	Espanya			Estranger		
3T 2009	71,8			28,2		
2T 2009	72,9			27,1		
Motiu de l'estada						
	Negocis	Salut	Vacances	Activitats esportives	Esdeveniments específics	
3T 2009	69,5	6,3	21,5	1,0	1,7	
2T 2009	76,8	3,3	19,0	0,8	0,0	

Font: Enquesta d'ocupació hotelera. Observatori de Turisme del Baix Llobregat

ANNEX. ACTIVITATS FIRALS DUTES A TERME DURANT EL TRIMESTRE

Al llarg d'aquest tercer trimestre de 2009 alguns establiments hotelers han considerat les fires comercials, els esdeveniments socials particulars (com per exemple la celebració de casaments) i els esdeveniments esportius, com esdeveniments particulars que han originat un increment en la seva ocupació i un increment particular en la tarifa ordinària.

És per aquest motiu que s'ha cregut convenient adjuntar un llistat amb la totalitat de fires que han tingut lloc al Baix Llobregat, L'Hospitalet de Llobregat, Igualada i Barcelona en aquest tercer trimestre de 2009.

3T 2009 (juliol-setembre)

Mes	Fira	Municipi	Tipus fira
Juliol	-	-	-
Agost	-	-	-
Setembre	Expohogar. Saló Internacional del regal i articles de la llar	L'Hospitalet	Internacional
	Mostra de Vins i Caves de Catalunya	Barcelona	Catalana, comarcal i local

*Font: Observatori del Turisme del Baix Llobregat a partir de les dades del Departament d'Innovació, Universitats i Empresa.