

# Informe trimestral d'ocupació hotelera

## Apartaments del Baix Llobregat

### DADES DE L'EOH – PRIMER TRIMESTRE 2012

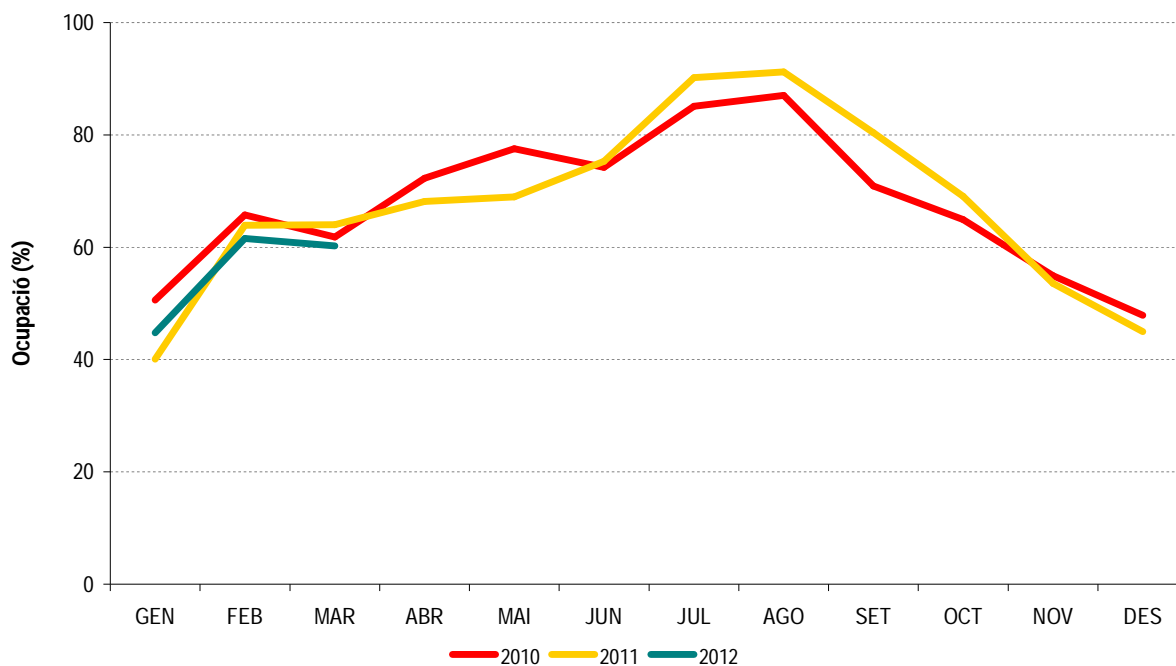
#### Baix Llobregat, maig 2012

#### Dades més destacades

- L'**ocupació mitjana** dels apartaments al Baix Llobregat ha estat del 54,9% en el primer trimestre de 2012 (disminueix respecte el 55,6% del trimestre anterior però augmenta en relació al 53,8% que es va registrar el mateix trimestre de 2011).
- El mes de major ocupació del trimestre va ser el febrer.
- El **preu mitjà** d'un apartament a la comarca va ser de 59,54€ la nit i de 790,19€ la quinzena.
- El preu màxim per nit es va donar al mes de març i en el cas de la quinzena en el mes de febrer.
- La **mitjana de nits d'estada** del trimestre és de 6,8 nits, i ha pujat en relació al trimestre anterior (3,8 nits) i al mateix trimestre de 2011 (4,2 nits).
- La **procedència de la clientela** aquest trimestre ha estat en un 52% espanyola i en un 48% estrangera.
- En el **mercat interior**, les principals comunitats autònomes de procedència han estat Catalunya (34%), Madrid (17%) i Galícia (11%).
- En el **mercat exterior**, els principals països han estat Alemanya (24%), Itàlia (12%) i França (7%).
- El **motiu d'estada** que ha tingut major impacte en l'ocupació dels apartaments han estat els negocis (70%), seguits de les vacances (19%).
- L'**ocupació observada** en el trimestre (55,6%) ha superat la prevista (53,7%).

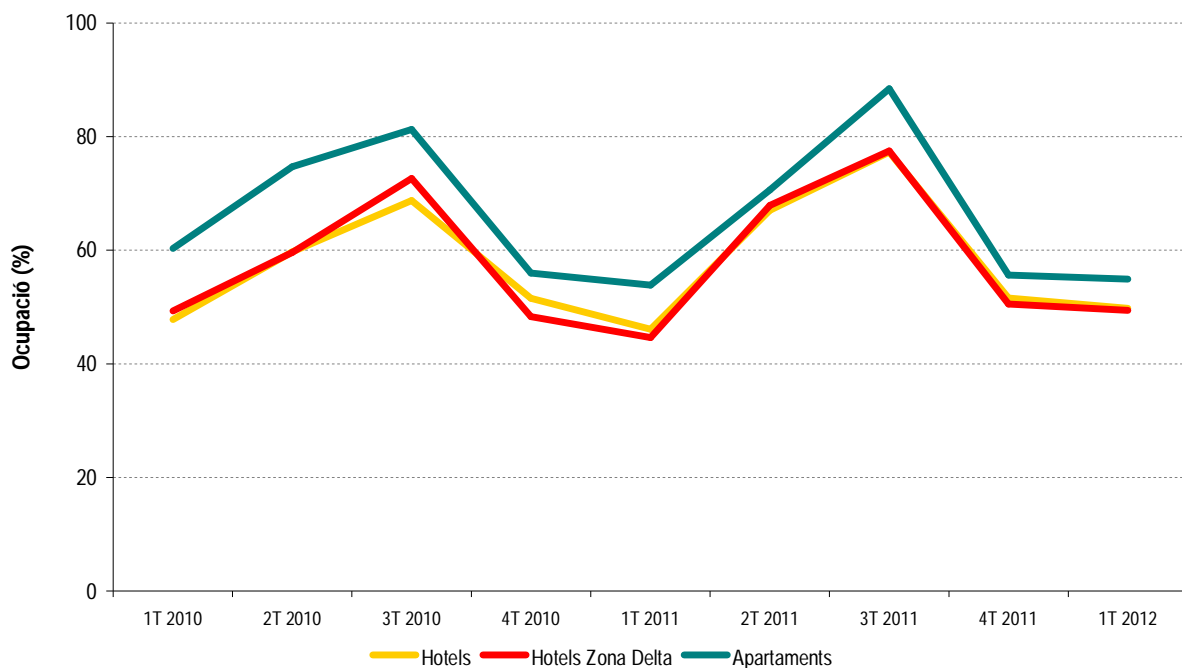
#### OCUPACIÓ

Gràfic 1. Evolució del percentatge d'ocupació dels darrers anys. Baix Llobregat. (%)



Font: Enquesta d'ocupació hotelera. Observatori de Turisme del Baix Llobregat

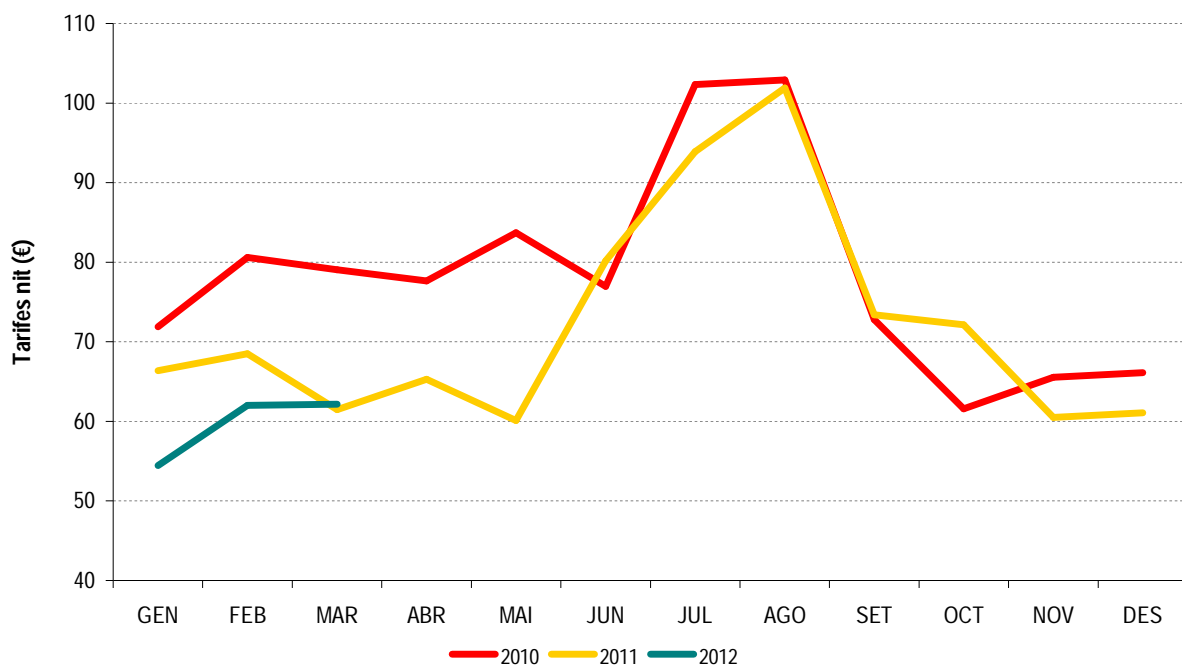
**Gràfic 2. Evolució del percentatge d'ocupació d'hotels i d'apartaments. Baix Llobregat. (%)**



Font: Enquesta d'ocupació hotelera. Observatori de Turisme del Baix Llobregat

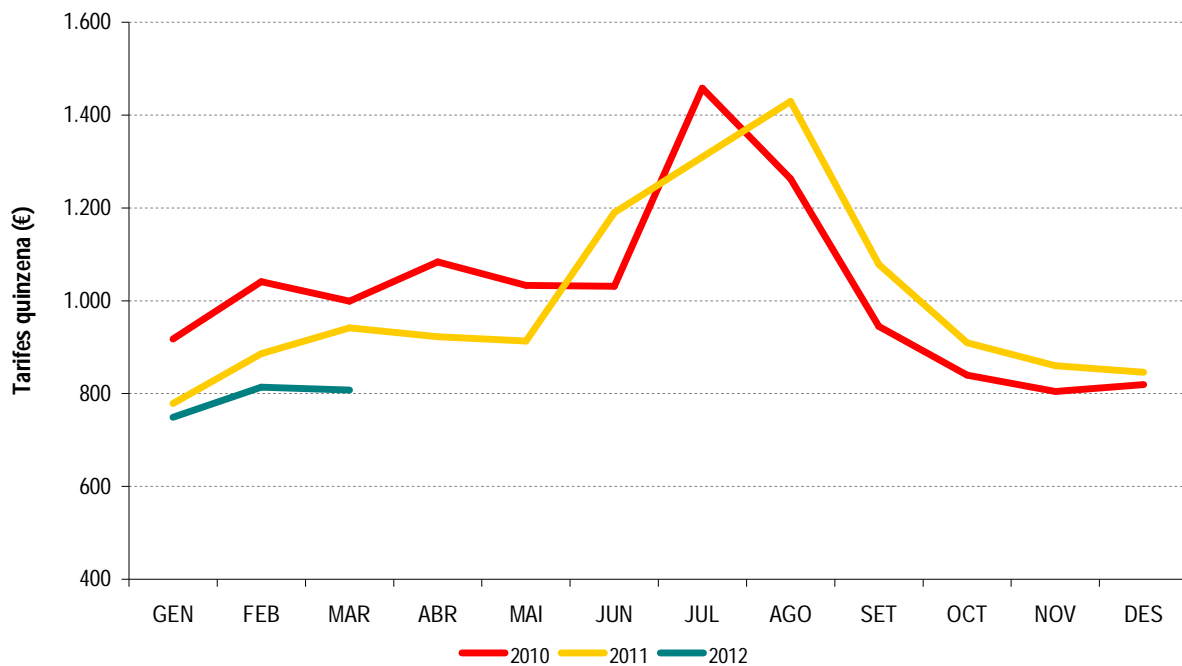
## TARIFES

**Gràfic 3. Evolució de les tarifes dels darrers anys (nit). Baix Llobregat. (€)**



Font: Enquesta d'ocupació hotelera. Observatori de Turisme del Baix Llobregat

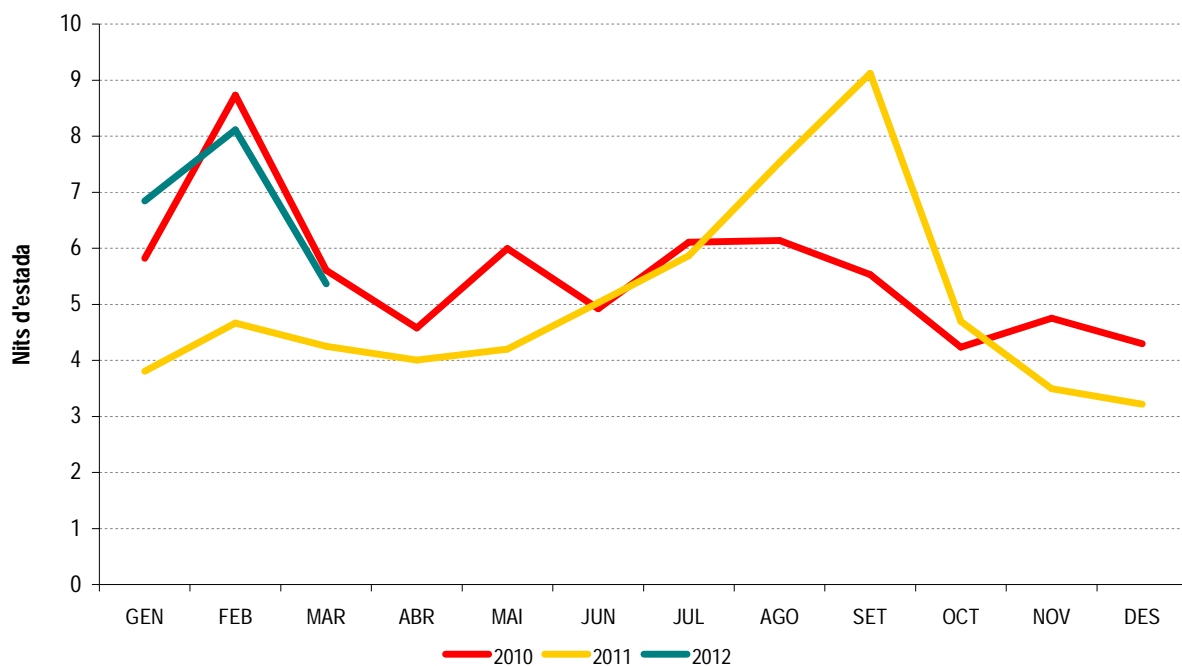
**Gràfic 4. Evolució de les tarifes dels darrers anys (quinzena). Baix Llobregat. (€)**



Font: Enquesta d'ocupació hotelera. Observatori de Turisme del Baix Llobregat

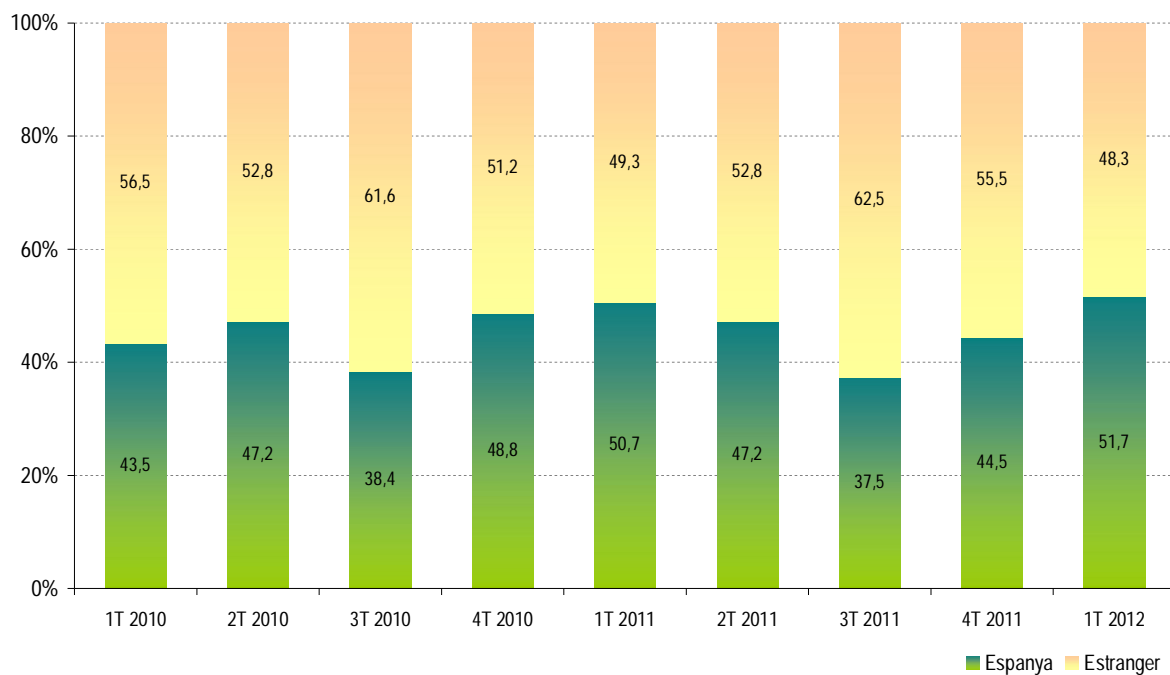
**ANÀLISI DE LA DEMANDA. Mitjana nits d'estada; procedència client; motiu de l'ocupació**

**Gràfic 5. Evolució de la mitjana de nits d'estada dels darrers anys. Baix Llobregat**



Font: Enquesta d'ocupació hotelera. Observatori de Turisme del Baix Llobregat

**Gràfic 6. Evolució de la procedència del client. Baix Llobregat. (%)**



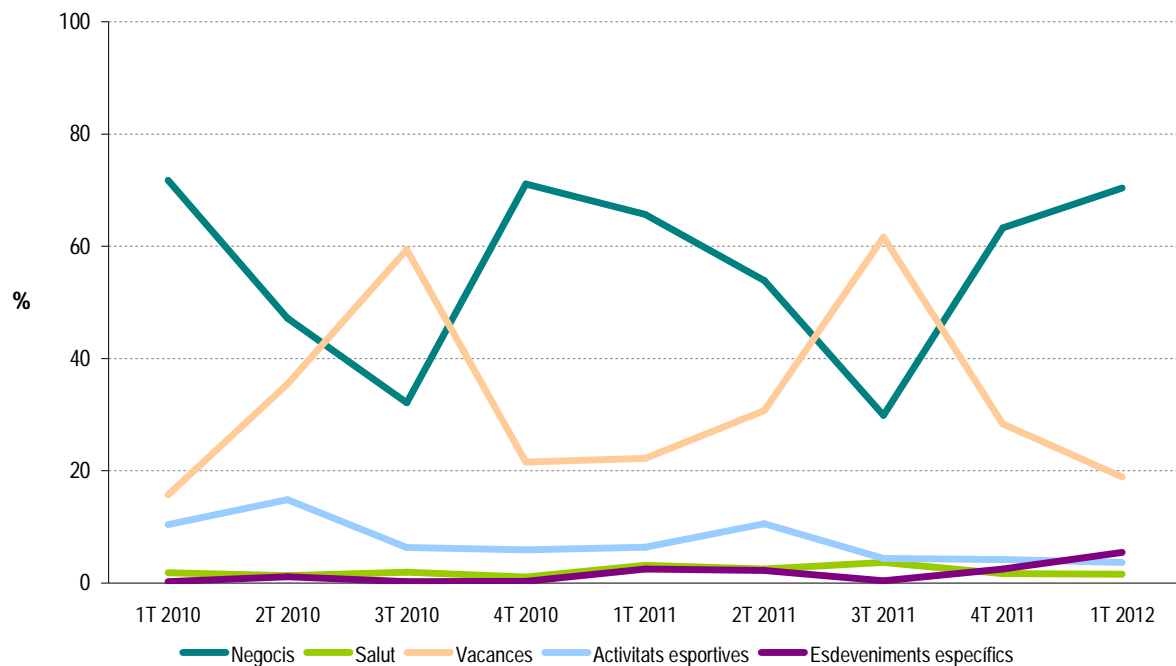
Font: Enquesta d'ocupació hotelera. Observatori de Turisme del Baix Llobregat

**Taula 1. Principals procedències dels clients. Baix Llobregat. 1T 2012**

Espanya		Estranger	
51,7%		48,3%	
Total Espanya	100,0%	Total Estranger	100,0%
Catalunya	34,1%	Alemanya	23,8%
Madrid	17,5%	Itàlia	11,6%
Galícia	11,2%	França	6,6%
València	9,9%	Rússia	5,8%
Andalusia	8,9%	Bèlgica	4,6%
Pais-Basc	3,8%	Escandinàvia	3,7%
Castella-la-Manxa	3,7%	Regne Unit	2,5%
Astúries	3,1%	Paisos-Baixos	2,4%
Castella-Lleó	1,6%	Portugal	1,3%
Aragó	1,6%	Irlanda	1,3%
Extremadura	1,2%	Estats Units	1,0%
Múrcia	1,1%	Xina	0,6%
Canàries	0,9%	Suïssa	0,4%
La Rioja	0,7%	Andorra	0,3%
Navarra	0,4%	Japó	0,2%
Altres	0,4%	Altres	34,0%

Font: Enquesta d'ocupació hotelera. Observatori de Turisme del Baix Llobregat

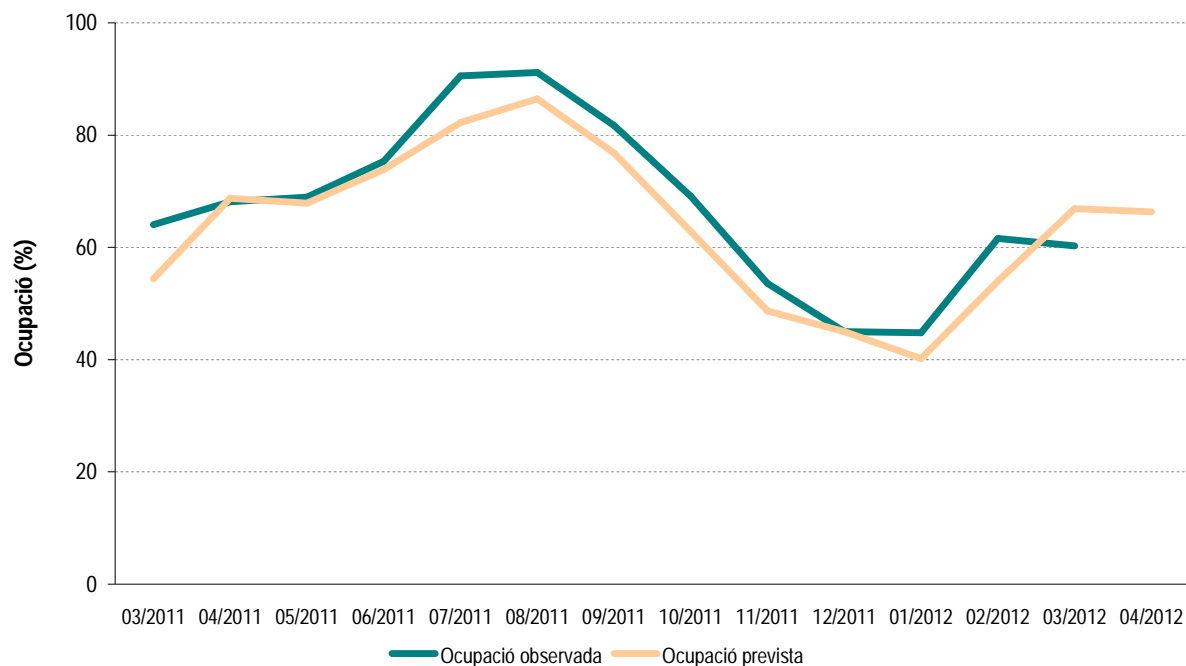
Gràfic 7. Evolució del motiu de l'estada del client. Baix Llobregat. (%)



Font: Enquesta d'ocupació hotelera. Observatori de Turisme del Baix Llobregat

## PREVISIÓ D'OCUPACIÓ.

Gràfic 8. Comparació de l'ocupació observada i de l'ocupació prevista. Baix Llobregat. (%)



Font: Enquesta d'ocupació hotelera. Observatori de Turisme del Baix Llobregat

## Taula-Resum Apartaments del Baix Llobregat

Ocupació					Mitjana de nits d'estada				
	2009	2010	2011	2012	2009	2010	2011	2012	
Gener	57,6	50,6	40,1	44,8	Gener	7,6	5,8	3,8	6,8
Febrer	67,9	65,7	63,9	61,6	Febrer	7,2	8,7	4,7	8,1
Març	65,5	61,8	64,0	60,3	Març	7,7	5,6	4,3	5,4
Abril	80,4	72,3	68,1	-	Abril	5,1	4,6	4,0	-
Maig	84,3	77,5	68,9	-	Maig	5,1	6,0	4,2	-
Juny	76,9	74,2	75,3	-	Juny	4,8	4,9	5,0	-
Juliol	86,8	85,1	90,2	-	Juliol	6,1	6,1	5,9	-
Agost	91,5	87,1	91,2	-	Agost	6,1	6,1	7,5	-
Setembre	78,7	70,9	80,4	-	Setembre	4,8	5,5	9,1	-
Octubre	66,1	64,9	69,1	-	Octubre	4,2	4,2	4,7	-
Novembre	63,7	54,9	53,6	-	Novembre	8,4	4,8	3,5	-
Desembre	54,5	47,9	45,0	-	Desembre	6,3	4,3	3,2	-

Tarifes en euros (nit)					Tarifes en euros (quinzena)				
	2009	2010	2011	2012	2009	2010	2011	2012	
Gener	80,4	71,9	66,4	54,5	Gener	929,1	917,8	778,4	749,0
Febrer	76,2	80,6	68,5	62,0	Febrer	919,0	1.041,0	885,8	814,1
Març	71,6	79,1	61,5	62,2	Març	885,6	999,1	941,7	807,5
Abril	77,1	77,7	65,3	-	Abril	903,1	1.083,4	922,4	-
Maig	87,7	83,7	60,1	-	Maig	1.119,9	1.033,1	913,3	-
Juny	86,8	76,9	80,2	-	Juny	989,8	1.031,0	1.190,0	-
Juliol	87,7	102,3	93,9	-	Juliol	1.246,7	1.458,0	1.310,0	-
Agost	99,6	102,9	101,9	-	Agost	1.298,6	1.262,9	1.429,8	-
Setembre	86,0	72,8	73,4	-	Setembre	1.202,4	944,7	1.078,0	-
Octubre	86,8	61,6	72,1	-	Octubre	1.070,3	839,5	909,2	-
Novembre	78,9	65,5	60,5	-	Novembre	995,3	804,3	860,1	-
Desembre	77,6	66,1	61,1	-	Desembre	981,1	819,4	846,0	-

Font: Enquesta d'ocupació hotelera. Observatori de Turisme del Baix Llobregat

### MARXA DEL NEGOCI. Enquesta de clima empresarial. Sector hotelier. Catalunya

**Taula 2. Principals indicadors de clima empresarial del sector hotelier. Evolució respecte el trimestre anterior. Catalunya.**

	Marxa negoci	Facturació	Preus venda	Nombre ocupats	Inversió
1T 2009	-62,2	-68,4	-68,4	-44,1	-20,4
1T 2010	-11,6	-19,1	-28,1	-18,8	-2,5
1T 2011	-13,9	-20,1	-20	-14,2	-0,5
2T 2009	32,7	30,8	-5,8	-9,7	-9,2
2T 2010	41,4	31,8	7,8	19,4	0,9
2T 2011	55,5	59,5	32,6	35	9,1
3T 2009	26,5	19,2	1,4	11	-8,9
3T 2010	34,9	36,9	20,1	26,3	-4,4
3T 2011	67,1	63,7	42	33,3	3,2
4T 2009	-65,3	-73,8	-67	-49,1	-17,8
4T 2010	-50,7	-57,7	-54,1	-41,7	-9,1
4T 2011	-60,4	-70,1	-58,8	-50,9	-16,2

Font: OC-BL a partir de l'enquesta de clima empresarial d'Idescat.

L'enquesta de clima empresarial mesura les perspectives que tenen els propietaris dels establiments hotelers de Catalunya sobre la marxa del seu negoci.

El resultat s'expressa en una escala de -100 a 100, on -100 implica que la perspectiva és molt pitjor a la percebuda el trimestre anterior, i 100 que és molt millor.

## PARTICIPACIÓ

El grau de significació de les dades presentades en aquest informe respon en gran mesura a la participació del conjunt d'establiments hotelers i a la informació facilitada. El nombre d'apartaments amb què treballa habitualment el Consorci de Turisme del Baix Llobregat ubicats a la comarca és de 20. Tot i així, donat que el fet de respondre el qüestionari és totalment voluntari per part de cada entitat, la participació en l'enquesta no ha estat de la totalitat d'establiments. El nombre d'apartaments que ha participat com a mínim un mes durant **aquest trimestre** ha estat de **13** (el 65% del total).

Per realitzar la lectura de les dades, cal tenir en compte que no tots els establiments responen a totes les preguntes de l'enquesta, com tampoc tots responen tots els mesos. Per tant, la realitat és que apartaments diferents responen preguntes en moments diferents. En resum, tot i les limitacions metodològiques a les que es troba sotmesa l'enquesta per la seva pròpia condició, els resultats obtinguts ens permeten aproximar-nos a la realitat i característiques de l'ocupació dels apartaments a la comarca, fet que per si mateix és suficient com per justificar la importància d'aquesta anàlisi i per encoratjar els establiments a millorar la representativitat de les dades amb la seva participació.

### Apartaments que han participat en l'enquesta del 1T 2012.

Caru	Velor
Castellmar (Marfina Apartamentos, SL)	Solifemar
Hesperia Sant Joan Suites	Centric
Marfina (Marfina Apartamentos, SL)	Marsol
Masd Mediterraneo	Tavir Turístic
Porta Coeli (Marfina Apartamentos, SL)	Breenvilla
Royal Marina Gardens	

## METODOLOGIA

Des del mes de juny de 2008 l'Observatori de Turisme del Baix Llobregat realitza una enquesta on es recullen les dades d'ocupació hotelera de la comarca i les característiques de la mateixa. L'informe trimestral d'ocupació hotelera que a continuació us presentem es nodreix, principalment, d'aquesta enquesta.

El qüestionari agrupa en 4 blocs les preguntes destinades a l'establiment hoteler:

- Dades bàsiques, on es recull la informació bàsica de l'establiment (nom; categoria; municipi; any d'obertura; nombre d'habitacions). Aquesta informació es distingeix de les següents per no variar al llarg dels mesos (degut a les seves característiques).
- Grau, tipus d'ocupació i tarifes, on es recull el percentatge d'ocupació i les tarifes segons dies laborables o festius i caps de setmana.
- Tipologia de client, on es considera la mitjana de nits d'estada, la procedència i el motiu de l'estada del client.
- Previsió d'ocupació, on es pregunta la previsió d'ocupació per al proper mes.

**Esquema del qüestionari d'ocupació que es tramet a tots els establiments hotelers i apartaments del Baix Llobregat**

<b>QÜESTIONARI D'OCUPACIÓ D'ESTABLIMENTS HOTELERS I APARTAMENTS DEL BAIX LLOBREGAT</b>											
<b>Dades bàsiques</b>											
<ul style="list-style-type: none"> <li>▪ Nom de l' establiment</li> <li>▪ Categoria</li> <li>▪ Municipi</li> <li>▪ Any d'obertura de l'establiment</li> <li>▪ Habitacions individuals</li> <li>▪ Habitacions dobles</li> <li>▪ Suites</li> <li>▪ Altres (especificar)</li> </ul>											
<b>Grau, tipus d'ocupació i tarifes</b>											
<ul style="list-style-type: none"> <li>▪ Percentatge d'ocupació d'habitacions:</li> <li>▪ Percentatge d'ocupació durant el mes x:</li> </ul> <table style="width: 100%; border-collapse: collapse;"> <thead> <tr> <th style="width: 60%;"></th> <th style="width: 20%; text-align: center;">%ocupació</th> <th style="width: 20%; text-align: center;">Tarifes</th> </tr> </thead> <tbody> <tr> <td>- Dilluns a dijous</td> <td></td> <td></td> </tr> <tr> <td>- Caps de setmana</td> <td></td> <td></td> </tr> </tbody> </table>				%ocupació	Tarifes	- Dilluns a dijous			- Caps de setmana		
	%ocupació	Tarifes									
- Dilluns a dijous											
- Caps de setmana											
<b>Tipologia de client</b>											
<ul style="list-style-type: none"> <li>▪ Mitjana de nits d'estada</li> <li>▪ Procedència <table style="width: 100%; border-collapse: collapse; margin-left: 20px;"> <thead> <tr> <th style="width: 33%;"></th> <th style="width: 33%; text-align: center;"><i>Espanya</i></th> <th style="width: 33%; text-align: center;"><i>Estranger</i></th> </tr> </thead> <tbody> <tr> <td></td> <td style="text-align: center;">Especificar CCAA</td> <td style="text-align: center;">Especificar Estat</td> </tr> </tbody> </table> </li> <li>▪ Motiu de l'estada <ul style="list-style-type: none"> <li>- Negocis</li> <li>- Salut</li> <li>- Vacances</li> <li>- Esdeveniments específics</li> </ul> </li> </ul>				<i>Espanya</i>	<i>Estranger</i>		Especificar CCAA	Especificar Estat			
	<i>Espanya</i>	<i>Estranger</i>									
	Especificar CCAA	Especificar Estat									
<b>Previsió d'ocupació</b>											
<ul style="list-style-type: none"> <li>▪ Previsió d'ocupació d'habitacions per al proper mes</li> </ul>											

Amb la col·laboració de: