

Informe trimestral d'ocupació hotelera del Baix Llobregat

2T 2018

Estructura

[Dades bàsiques.](#)

[Evolució ocupació.](#)

[Evolució ocupació comparativa territorial.](#)

[Ocupació i tarifes segons zones territorials](#)

[Ocupació i tarifes segons categoria](#)

[Principals motius d'estada i procedència.](#)

[Apunts metodològics.](#)

Amb la col·laboració de:

Dades bàsiques del Baix Llobregat

Turistes:
165.186

Taxa d'ocupació
2T 2018

68,9%

Previsió d'ocupació
3T 2018

63,9%

Clima empresarial

Valoració realitzada per part
dels hotelers

Valoració marxa del negoci

7,9

Sobre 10 de la marxa del
negoci

Valoració ocupació

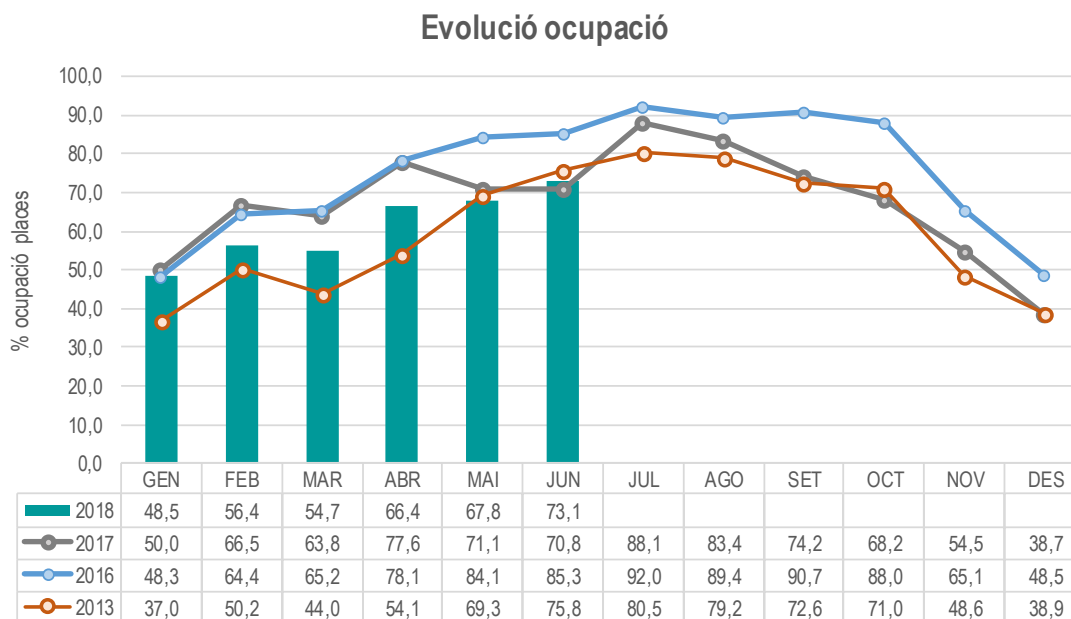
8

Sobre 10 de la valoració de
l'ocupació en el trimestre.

Evolució ocupació

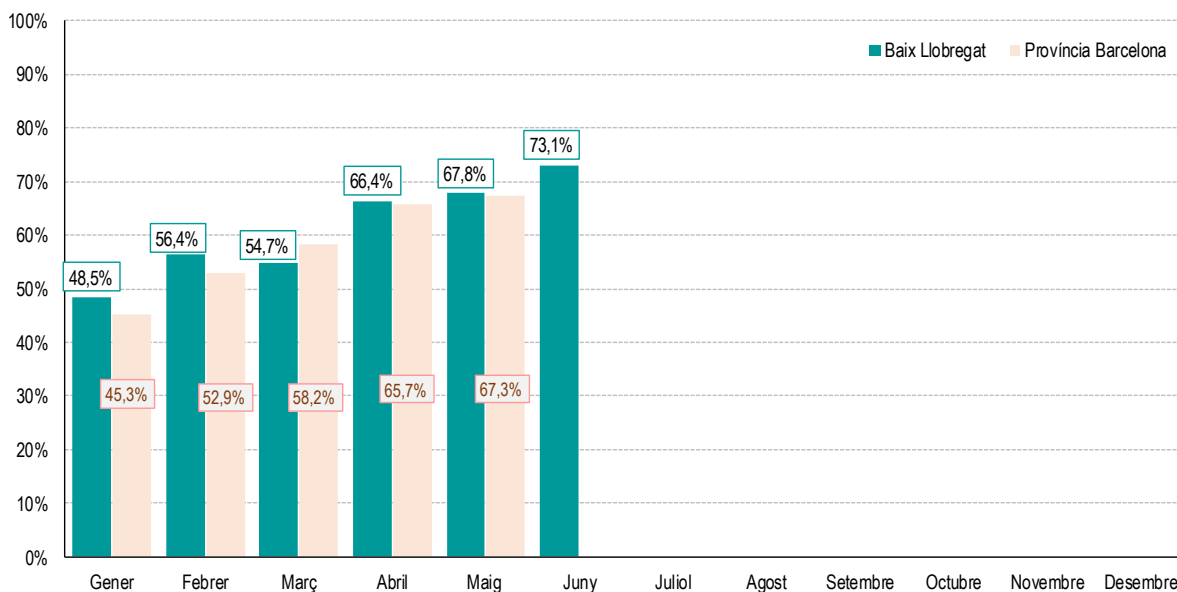
El Baix Llobregat presenta una ocupació superior a la de la província de Barcelona.

*Creix l'ocupació respecte l'anterior trimestre.
Juny, millor mes en ocupació i creix respecte 2017*



Font: OC-BL a partir de l'enquesta de TDS-LABTurisme i de l'enquesta EOH de l'OC-BL.

Evolució del grau d'ocupació. Comparativa territorial.



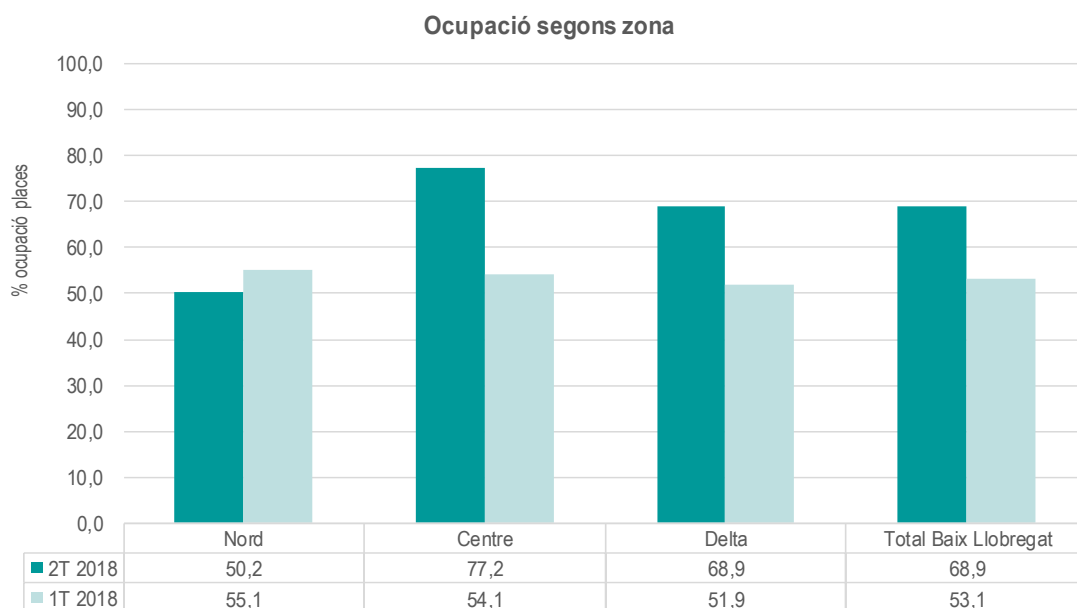
Font: Enquestes d'ocupació en establiments hotelers de l'INE i LABTurisme

Ocupació i Tarifes segons zones territorials

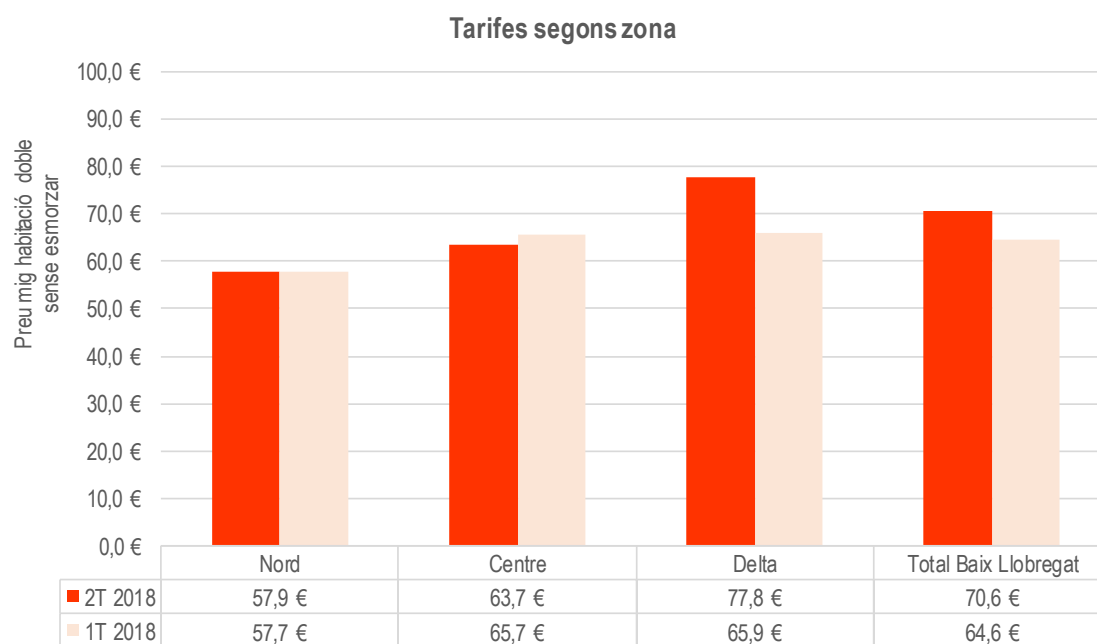
La Centre és la que registra la major ocupació del trimestre (77,2%) i la Delta la tarifa més elevada (77,8€).

El 51,5% de les pernoctacions realitzades a la comarca (301.511) es van realitzar a la Zona Delta.

La Delta és la zona on més ha variat el preu respecte l'anterior trimestre.



Font: OC-BL a partir de l'enquesta de TDS-LABTurisme

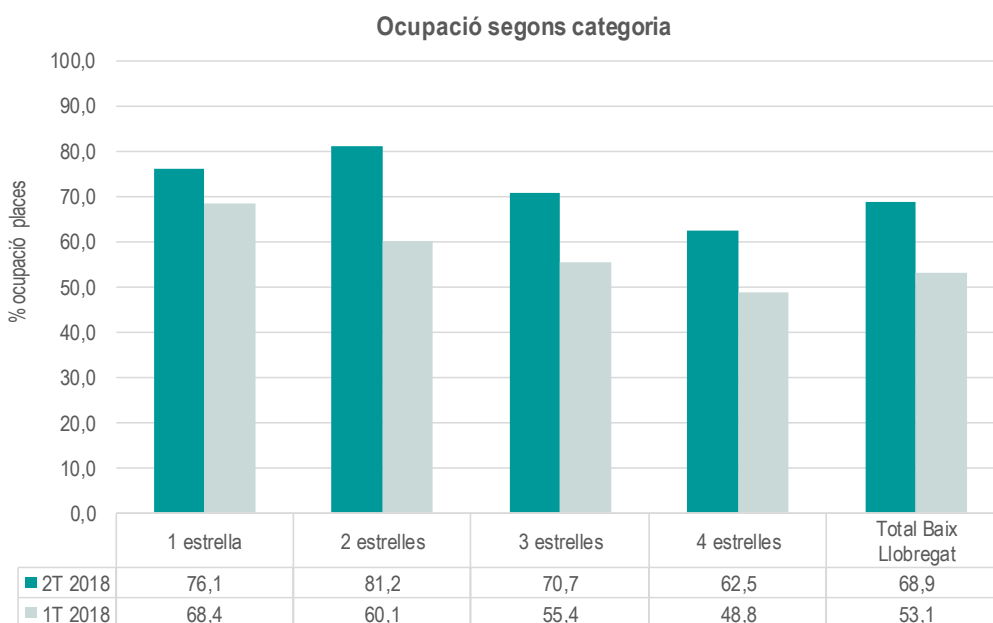


Font: OC-BL a partir de l'enquesta de TDS-LABTurisme

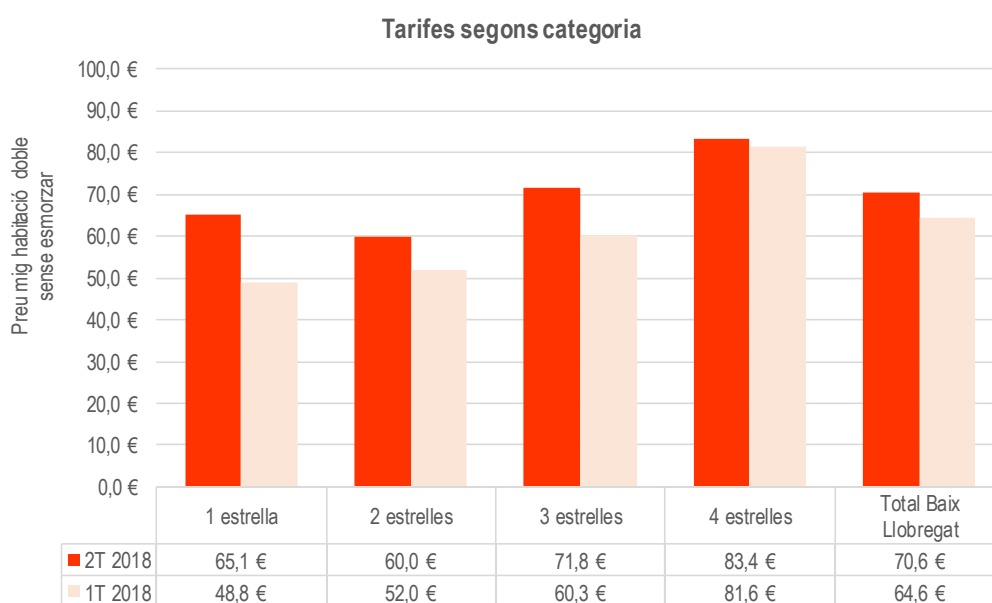
Ocupació i Tarifes segons categories

Els establiments de 2 estrelles són els que registren la major ocupació del trimestre (81,2%) i els de 4 la tarifa més elevada (83,4€).

El 46% de les pernoctacions realitzades a la comarca es van realitzar en establiments de 4 estrelles. On més ha variat el preu respecte l'anterior trimestre és als establiments d'1 estrella.



Font: OC-BL a partir de l'enquesta de TDS-LABTurisme

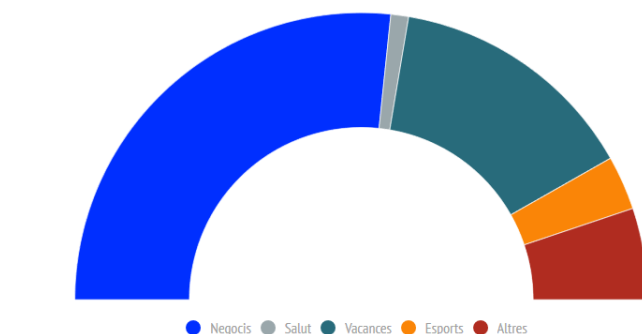


Font: OC-BL a partir de l'enquesta de TDS-LABTurisme

Principals motius d'estada i procedències.

Negocis és el principal motiu al Baix Llobregat (53%).
Vacances (28%) i **esports** (6%) són les altres motivacions d'estada als hotels de la comarca.

Principals motius d'estada



Font: OC-BL a partir de l'enquesta de TDS-LABTurisme

El principal mercat aquest trimestre al Baix Llobregat ha estat el **mercat internacional** (52,1% del total de clients) tot i que el seu pes disminueix respecte el trimestre anterior (-1,1%).

Les principals procedències (del total de l'ocupació del trimestre) han estat: Catalunya (16,6%); Madrid (7,7%); França (7,6%); Estats Units i Canadà (6,6%) i Regne Unit (6,6%).

Els clients procedents d'Estats Units i Canadà (+2,1%), Rússia (+0,9%) o Madrid (+0,6%) són **els que més han crescut** a la comarca respecte el primer trimestre de 2018. En canvi, els procedents de Xina (-1,2%); Japó (-1,1%); Itàlia (-0,8%) o Alemanya (-0,7%) són **els que més han disminuït**.

D'on provenen els clients del Baix Llobregat?



Font: OC-BL a partir de l'enquesta de TDS-LABTurisme



Anotacions metodològiques de l'enquesta TDS-LABTurisme.

Les dades d'ocupació que es treballen des de l'Observatori del Turisme provenen de l'enquesta que es realitza de manera periòdica i en línia a partir de la plataforma TDS-LABTurisme de la Diputació de Barcelona als establiments hotelers de la comarca.

L'objectiu de l'enquesta és conèixer l'evolució de l'activitat turística a les diferents destinacions de la província de Barcelona.

La recollida d'aquestes dades s'inicia al febrer de 2017 i l'explotació durant el primer trimestre de 2018. La comparació amb períodes anteriors serà aproximada al no coincidir amb la base de dades ni a la forma de recollir les dades (abans de febrer de 2017 les dades provenien de l'enquesta pròpia).

L'explotació de l'enquesta TDS-LABTurisme per aquest informe es realitza mensual i trimestralment. La consulta de dades és diferent segons la variable explicativa: període, categoria o zona territorial.

Principals variables que es treballen:

Places hoteleres: Places en oferta durant el període d'enquestació.

Arribades: Nombre de clients totals arribats a l'allotjament durant el període enquestat. En aquest informe també es coneixen com turistes.

Valoració del nivell d'ocupació: en una escala que va des d'1 (molt malament) a 10 (molt bé), es valora el nivell d'ocupació de l'establiment en relació al que s'esperava en el període corresponent.

Valoració marxa negoci: en una escala que va des d'1 (molt malament) a 10 (molt bé), es valora la marxa del negoci en el període corresponent.

Pernoctacions: Nombre de pernoctacions hagudes durant el període d'enquestació. Cal tenir en compte que un client pot realitzar més d'una pernoctació.

Taxa d'ocupació: Percentatge de places ofertes ocupades durant el període d'enquestació ($=\frac{\text{pernoctacions}}{(\text{places ofertes} \cdot \text{durada onada})}$).

% pernoctacions vs. % d'ocupació: El primer mesura sobre el total de pernoctacions i el segon sobre el total de places ofertes. Un territori pot tenir un major % de pernoctacions (p.ex. perquè té una major oferta de places) que d'ocupació.

Mercats: Percentatge que representen les pernoctacions realitzades per clients d'una determinada procedència. Al llarg d'aquest informe les procedències dels clients es calculen sobre el total de les pernoctacions. L'enquesta detalla totes les procedències espanyoles (segons CCAA) i les principals estrangeres (Regne Unit; França, Alemanya, Bèlgica, Països Baixos, Escandinàvia, Xina, Japó, Estats Units i Canadà, Rússia, Suïssa, Portugal).

Categories: Treballem amb les 4 categories dels establiments hotelers (d'1 a 4 estrelles). La mostra inclou alguns hostals que s'inclouen en la primera categoria.

Zones territorials: 3 zones operatives del Baix Llobregat segons criteris del Consorci de Turisme del Baix Llobregat.

- **Nord:** Cervelló, Corbera de Llobregat, Martorell, Sant Andreu de la Barca, Sant Esteve Sesrovires.
- **Centre:** Cornellà de Llobregat, Esplugues de Llobregat, Molins de Rei, Sant Joan Despí, Sant Just Desvern.
- **Delta:** Castelldefels, Gavà, El Prat de Llobregat, Sant Boi de Llobregat i Viladecans.

Motivacions: Es pregunta als clients dels hotels quin és el principal motiu d'estada: negocis, salut, vacances, esports o altres.

Tarifes: Preu mig de les habitacions sense esmorzar.