

# Informe trimestral d'ocupació hotelera. Establiments hotelers del Baix Llobregat.

DADES DE L'EOH – SEGON TRIMESTRE 2015.

Baix Llobregat, setembre 2015.

## Dades més destacades

### TRIMESTRALS

- **L'ocupació hotelera** del segon trimestre de 2015 del Baix Llobregat és del **76,9%**. L'ocupació d'aquest trimestre és superior a la del conjunt de Catalunya (64%) i a la de la província de Barcelona (69%).
- Es registra **l'ocupació del trimestre més elevada dels darrers 7 anys**.
- Els establiments que han presentat major percentatge d'ocupació han estat els de categoria inferior i els ubicats en la Zona Centre.
- El principal **canal de reserva** ha estat el directe (41% del total de reserves). Les reserves per internet es concentren a la zona Delta i als establiments d'1 i 2 estrelles.
- El **segment de l'ocupació** principal de la comarca és client individual (el 63%). Els establiments de categoria superior i els de la zona Delta són els que van registrar un major volum de grups.
- **El preu mitjà** d'una habitació doble ha estat de **61,3€**. La diferència tarifària entre els establiments de 4 i 5 estrelles i d'1 i 2 va ser de 21,3€. La zona Delta ha estat la que ha ofert una tarifa més elevada.
- **El 52,9% dels clients provenien del mercat espanyol** i el principal motiu d'estada ha estat **negocis** (el 51% del total).
- Els clients provinents de **Catalunya, Madrid i València** concentren el 59% dels clients espanyols que s'allotgen a la comarca. El client estranger ha vingut principalment de **França, Alemanya i Regne Unit** (representant gairebé el 41% del total de clients estrangers).
- **L'ocupació hotelera observada** supera els percentatges d'**ocupació prevista** pels establiments hotelers del Baix Llobregat.

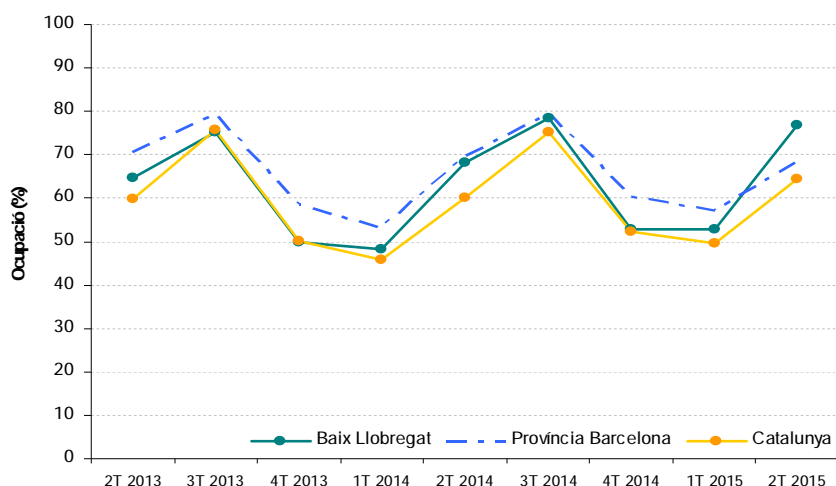
### EVOLUCIÓ

- Respecte el trimestre anterior augmenta en 24 punts l'ocupació hotelera. Respecte el mateix trimestre de l'any anterior **el percentatge d'ocupació augmenta** en 9 punts.
- L'augment trimestral de l'ocupació és generalitzat a tots els àmbits territorials, la variació interanual s'observa a Catalunya i en especial al Baix Llobregat. La comarca registra uns increments d'ocupació superiors tant entre trimestres com en la variació interanual.
- **Augmenten les tarifes** de les habitacions respecte el primer trimestre de 2015 (0,8 euros més) com també respecte el mateix trimestre de l'any anterior (2,8 euros més).
- El pes **del client espanyol** disminueix respecte l'anterior trimestre però **augmenta** respecte el segon trimestre de l'any anterior.
- Respecte el trimestre anterior augmenta el motiu d'estada per **vacances i activitats esportives**, amb referència al segon trimestre de 2014 augmenta l'estada per **activitats esportives, vacances i negocis**.
- Vacances i negocis són les principals motivacions dels clients als establiments hotelers i apartaments de la comarca. La motivació activitats esportives registren en el 2015 el seu major creixement.

## EVOLUCIÓ DE L'OCUPACIÓ HOTELERA EN PERSPECTIVA COMPARADA

Es presenta a continuació l'evolució de l'ocupació hotelera en perspectiva comparada amb els àmbits territorials de referència (província de Barcelona i conjunt de Catalunya). Tot i que l'origen de les dades i la metodologia emprada divergeixen (veure annex metodològic al final del document), aquest capítol ens permet observar, a grans trets, el comportament de l'ocupació hotelera de la comarca en relació a l'evolució temporal i a la comparació territorial.

**Gràfic 1. Evolució del percentatge d'ocupació en perspectiva territorial.**



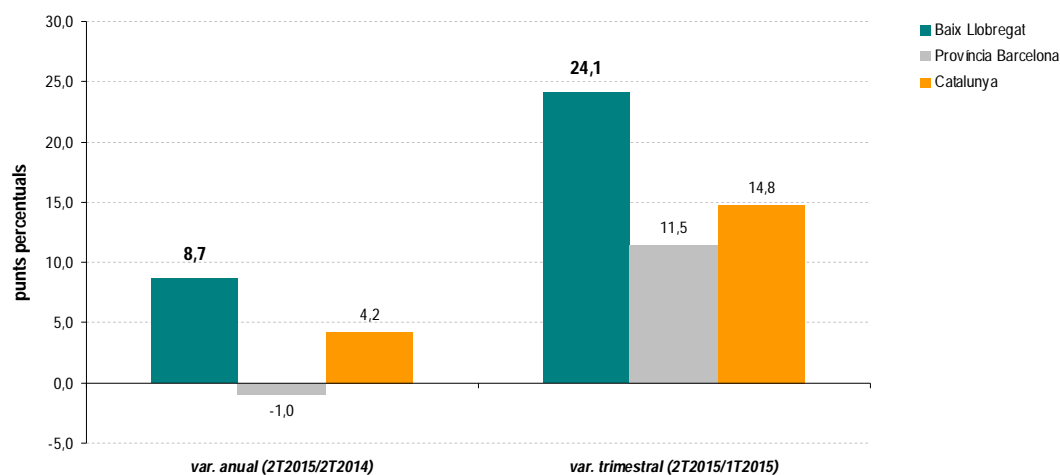
Font: OC-BL a partir de les enquestes d'ocupació en establiments hotelers de l'INE i l'EOH del CCBL.

**Taula 1. Comparativa territorial de l'ocupació territorial.**

	2T 2014	3T 2014	4T 2014	1T 2015	2T 2015
Baix Llobregat	68,2	78,4	52,9	52,8	76,9
Província Barcelona	69,6	79,6	60,5	57,1	68,6
Catalunya	60,1	75,1	52,4	49,5	64,3

Font: OC-BL a partir de les enquestes d'ocupació en establiments hotelers de l'INE i l'EOH del CCBL.

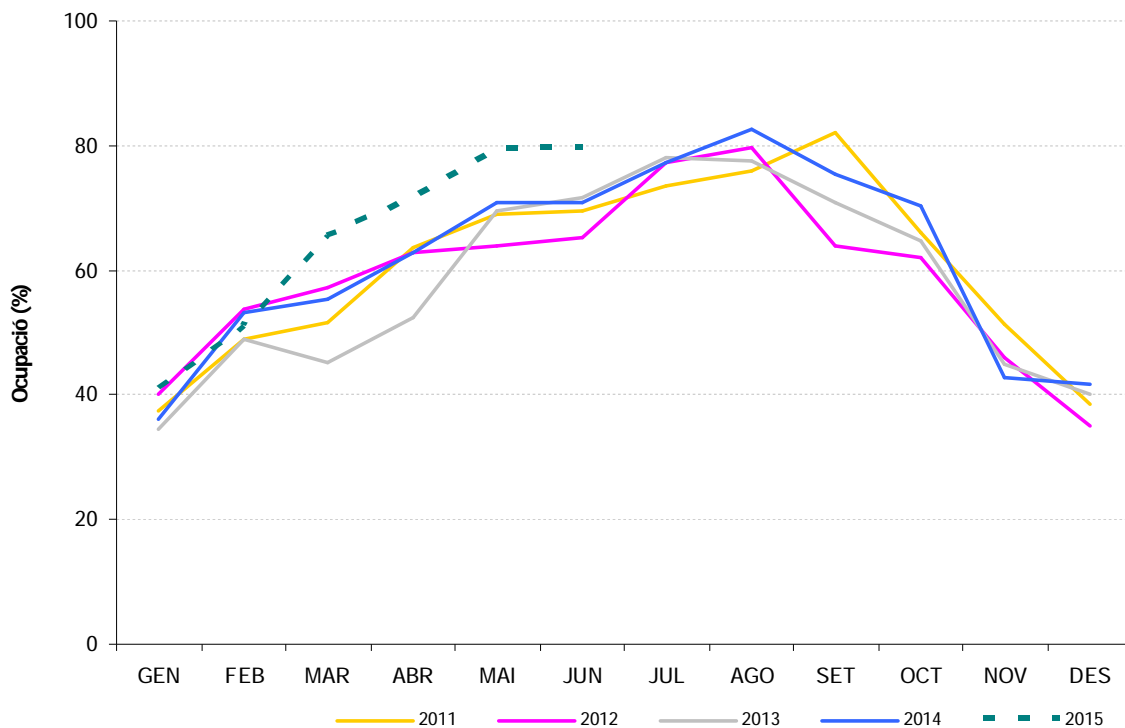
**Gràfic 2. Variació anual i trimestral de l'ocupació hotelera segons àmbits territorials.**



Font: OC-BL a partir de les enquestes d'ocupació en establiments hotelers de l'INE i l'EOH del CCBL.

## DADES BÀSIQUES D'OCUPACIÓ HOTELERA. Baix Llobregat.

Gràfic 3. Evolució d'ocupació hotelera. Baix Llobregat. 2011-2015.



Font: Enquesta d'ocupació hotelera. Observatori de Turisme del Baix Llobregat.

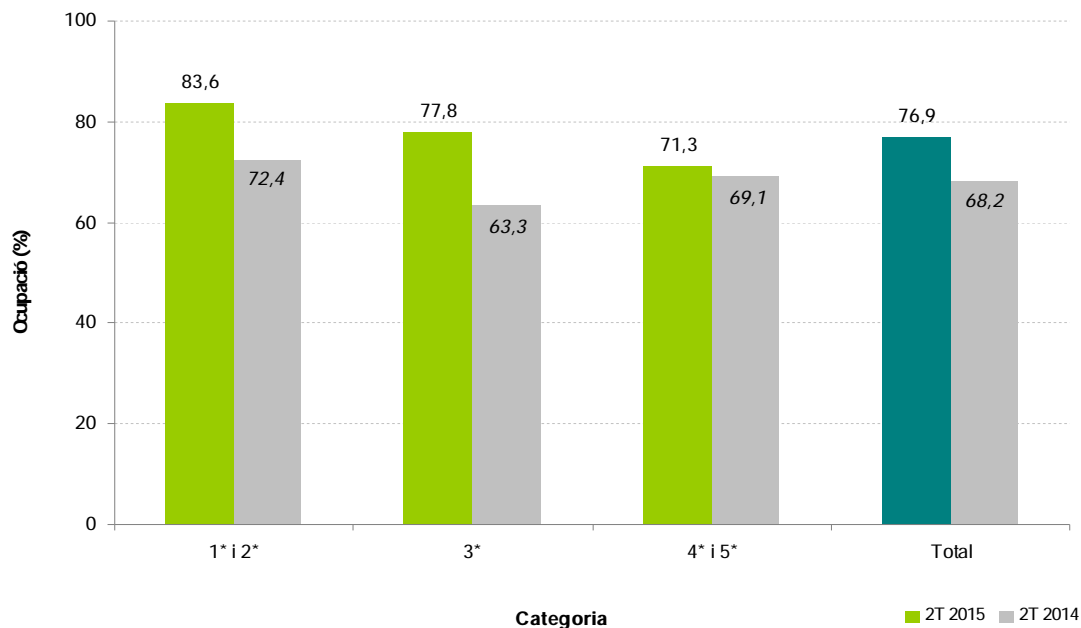
Hotels per categoria						
	1*	2*	3*	4*	5*	Total
<b>Nombre d'hotels</b>	8	12	16	20	-	56
<b>%</b>	14,3	21,4	28,6	35,7	-	100,0
Ocupació hotelera%						
<b>2T 2015</b>	83,8	83,5	77,8	71,3	-	76,9
<b>2T 2014</b>	63,9	74,6	63,3	69,1	-	68,2
Tarifes (euros)						
<b>2T 2015</b>	51,1	49,3	57,9	70,8	-	61,3
<b>2T 2014</b>	52,2	48,7	52,2	66,6	-	58,5
Mitjana nits d'estada						
<b>2T 2015</b>	2,8	2,0	2,3	2,2	-	2,2
<b>2T 2014</b>	2,0	2,1	1,9	2,1	-	2,0
Procedència del client						
	Espanya			Estranger		
<b>2T 2015</b>	52,9			47,1		
<b>2T 2014</b>	49,5			50,5		
Motiu de l'estada						
	Negocis	Salut	Vacances	Activitats esportives	Esdeveniments específics	
<b>2T 2015</b>	50,8	1,7	37,1	6,8	3,6	
<b>2T 2014</b>	49,7	2,9	36,0	3,8	7,6	

Font: Enquesta d'ocupació hotelera. Observatori de Turisme del Baix Llobregat.

## OCUPACIÓ HOTELERA.

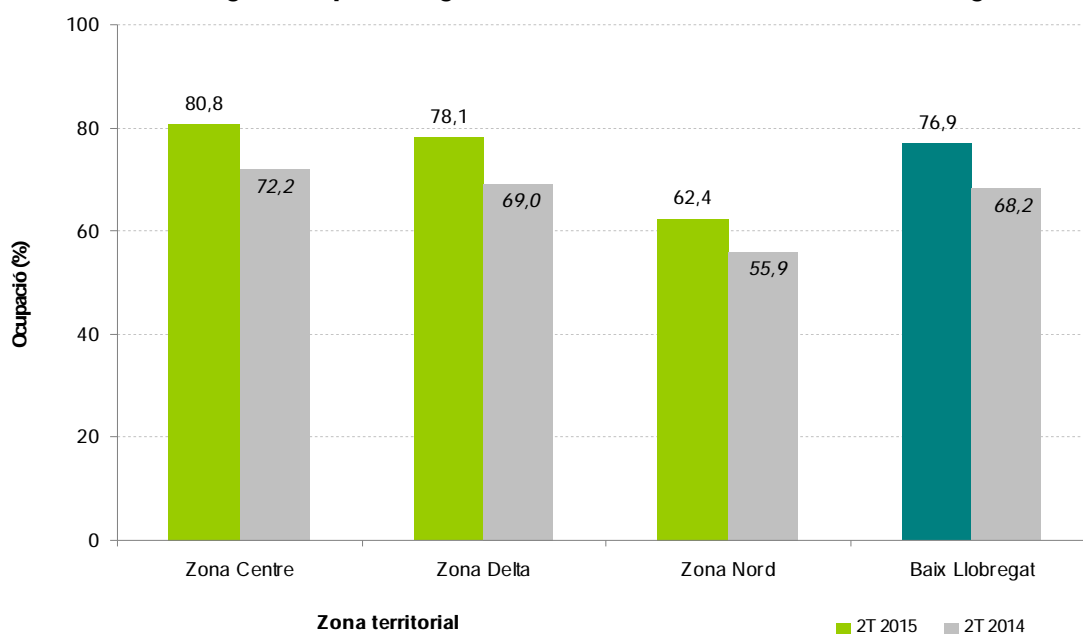
L'ocupació hotelera a la comarca del Baix Llobregat és del 76,9% el segon trimestre del 2015. Per categoria, han estat els establiments de menor categoria (1 i 2 estrelles) els que han presentat un major percentatge d'ocupació, i per zones, la Centre ha estat la que ha tingut un percentatge d'ocupació més elevat.

**Gràfic 4. Percentatge d'ocupació segons categoria de l'hotel. Baix Llobregat. 2T2015.**



Font: Enquesta d'ocupació hotelera. Observatori de Turisme del Baix Llobregat.

**Gràfic 5. Percentatge d'ocupació segons zona territorial de l'hotel. Baix Llobregat. 2T2015.**

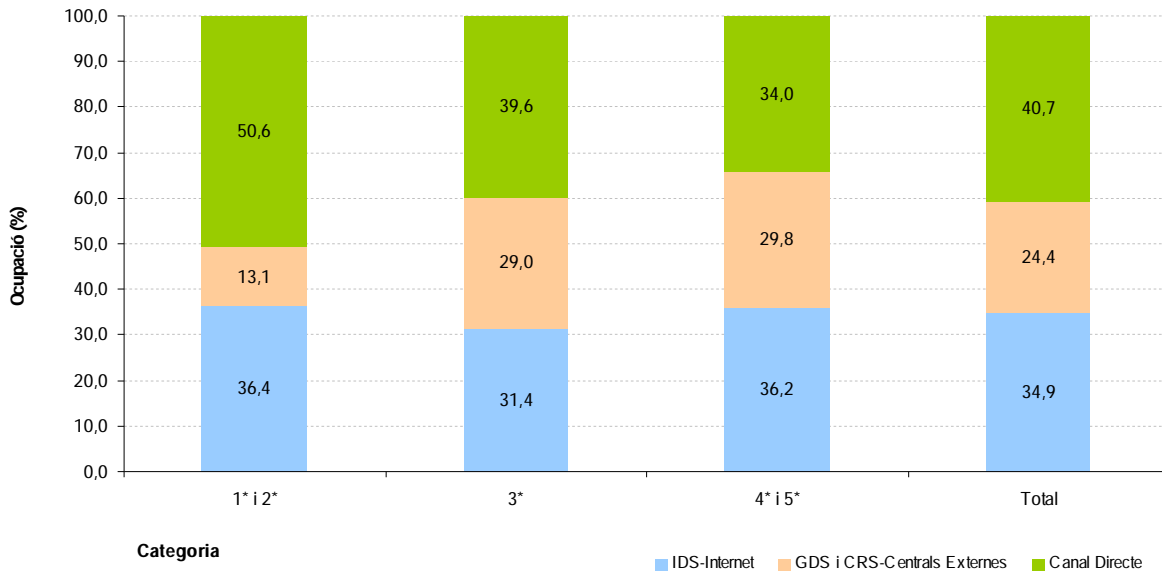


Font: Enquesta d'ocupació hotelera. Observatori de Turisme del Baix Llobregat.

## CANAL DE RESERVA.

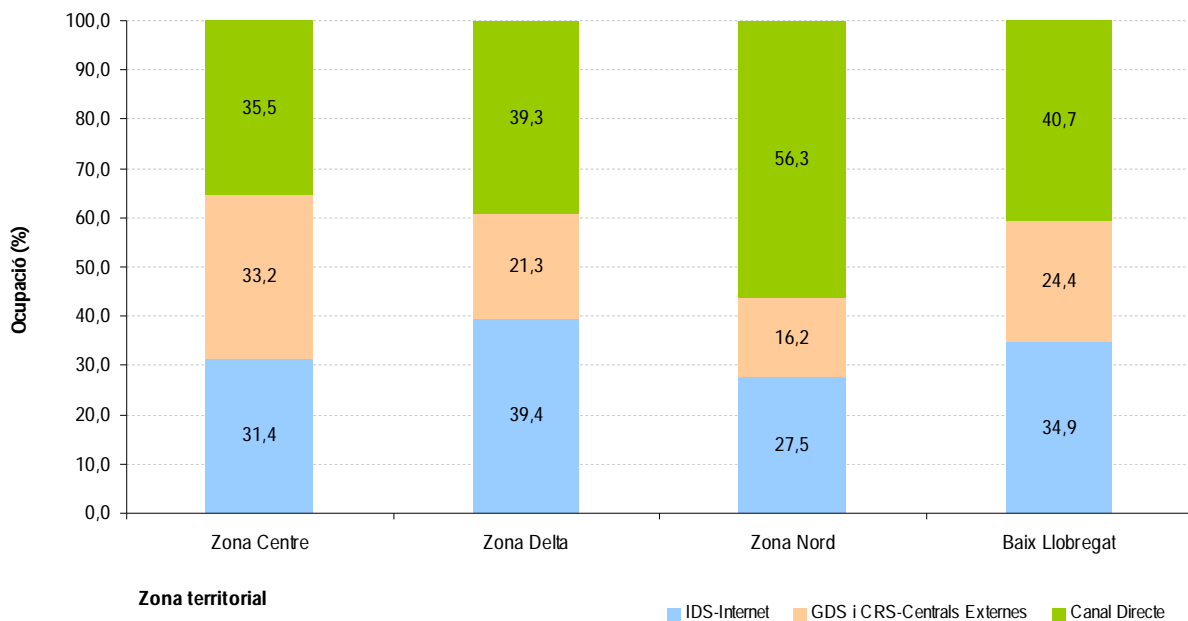
*El principal canal de reserva al Baix Llobregat en el segon trimestre del 2015 ha estat el directe (41% del total de reserves). Els hotels d'1 i 2 estrelles i els situats en la zona Nord tenen el major percentatge de reserves directes. Les reserves mitjançant internet són més presents a la zona Delta i als establiments de categoria superior i d'1 i 2 estrelles.*

**Gràfic 6. Canal de reserva segons categoria de l'hotel. Baix Llobregat. 2T2015.**



Font: Enquesta d'ocupació hotelera. Observatori de Turisme del Baix Llobregat.

**Gràfic 7. Canal de reserva segons zona territorial. Baix Llobregat. 2T2015.**

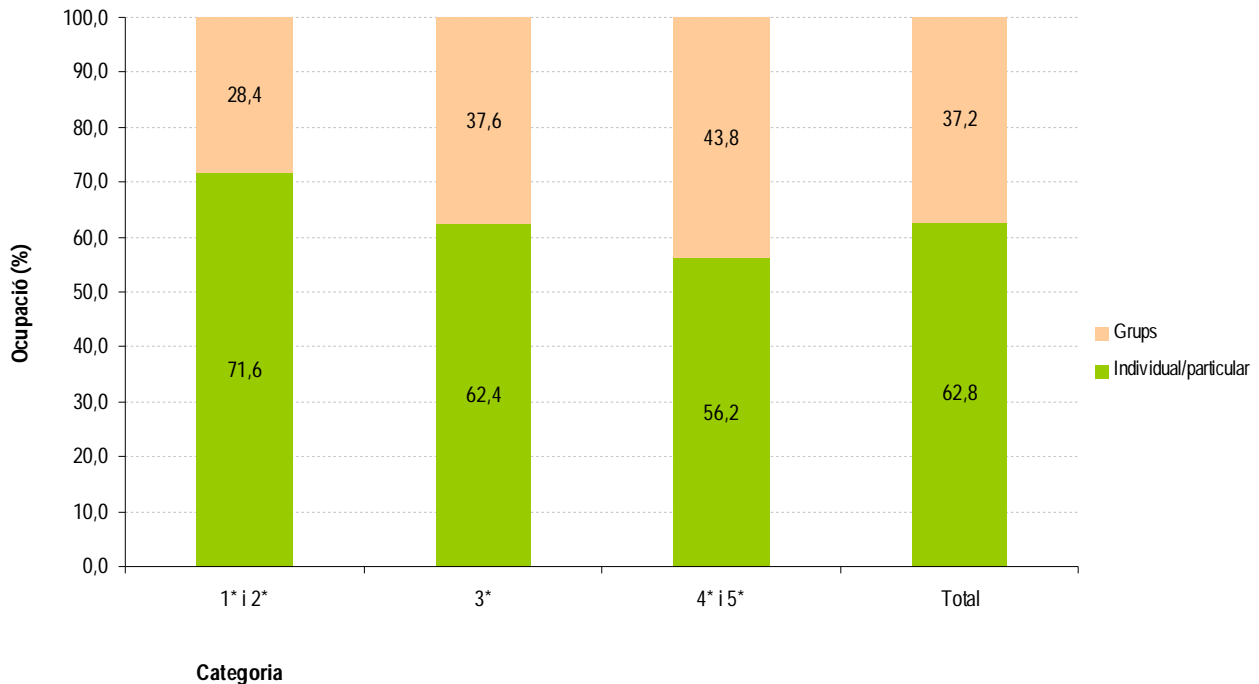


Font: Enquesta d'ocupació hotelera. Observatori de Turisme del Baix Llobregat.

## SEGMENT DE L'OCUPACIÓ.

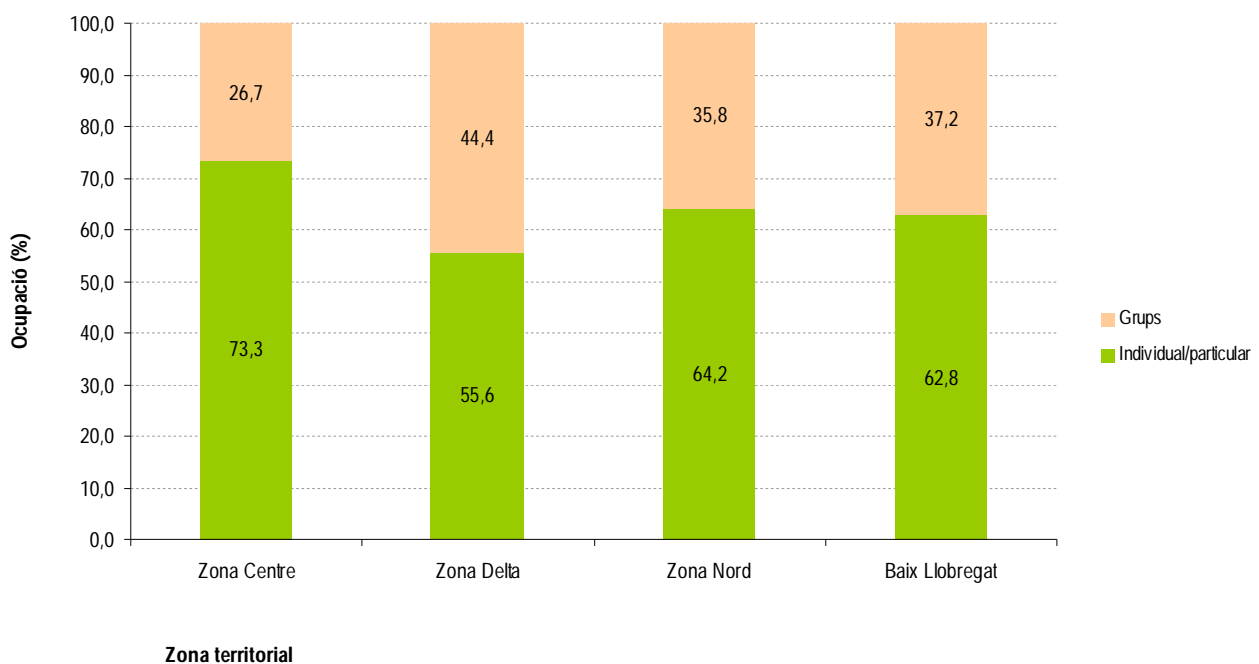
*El 63% dels clients dels establiments hotelers del Baix Llobregat van ser clients individuals. Els establiments de categoria superior i els de la zona Delta són els que van registrar major volum de grups.*

**Gràfic 8. Segment de l'ocupació segons categoria de l'hotel. Baix Llobregat. 2T2015.**



Font: Enquesta d'ocupació hotelera. Observatori de Turisme del Baix Llobregat.

**Gràfic 9. Segment de l'ocupació segons zona territorial. Baix Llobregat. 2T2015.**

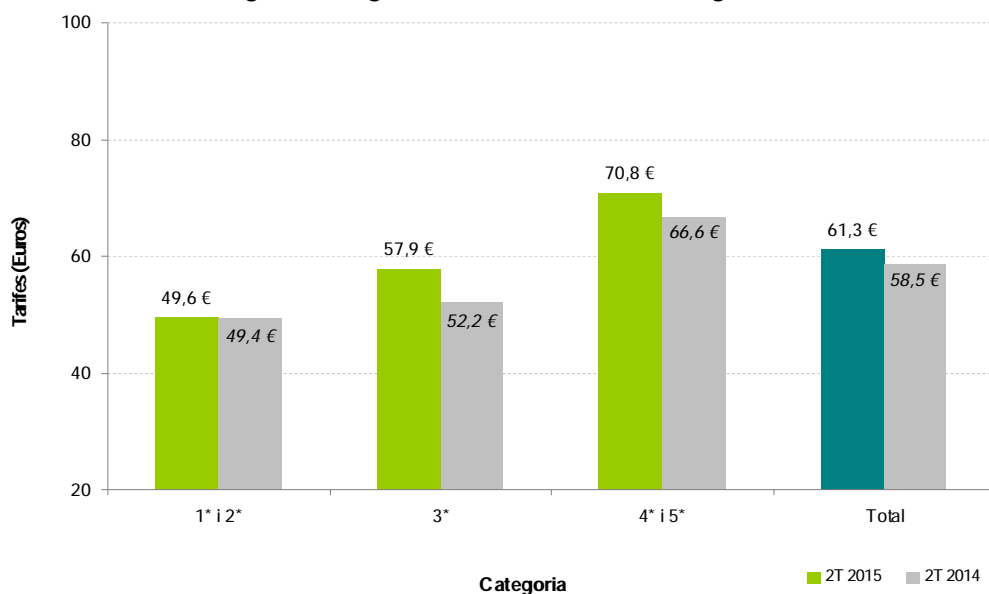


Font: Enquesta d'ocupació hotelera. Observatori de Turisme del Baix Llobregat.

## TARIFES

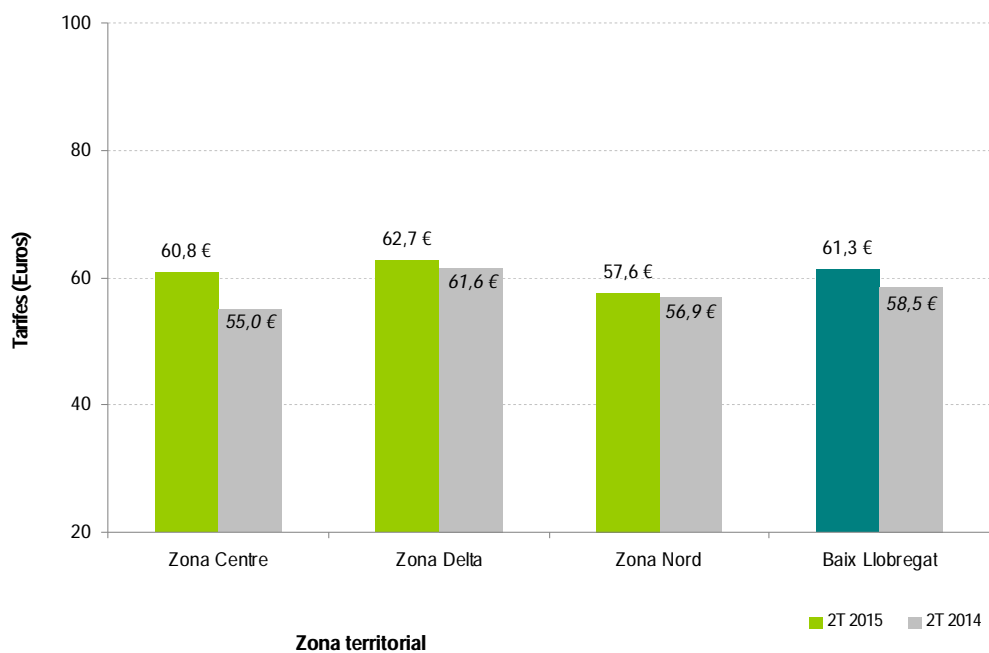
*El preu mitjà d'una habitació en el segon trimestre del 2015 ha estat de 61,3€.  
La diferència tarifària entre els establiments de major i menor categoria ha estat de 21,3 euros, i per zones, la Delta ha estat la que ha ofert una tarifa més elevada.*

**Gràfic 10. Tarifes segons categoria de l'hotel. Baix Llobregat. 2T2015.**



Font: Enquesta d'ocupació hotelera. Observatori de Turisme del Baix Llobregat.

**Gràfic 11. Tarifes segons zona territorial de l'hotel. Baix Llobregat. 2T2015.**

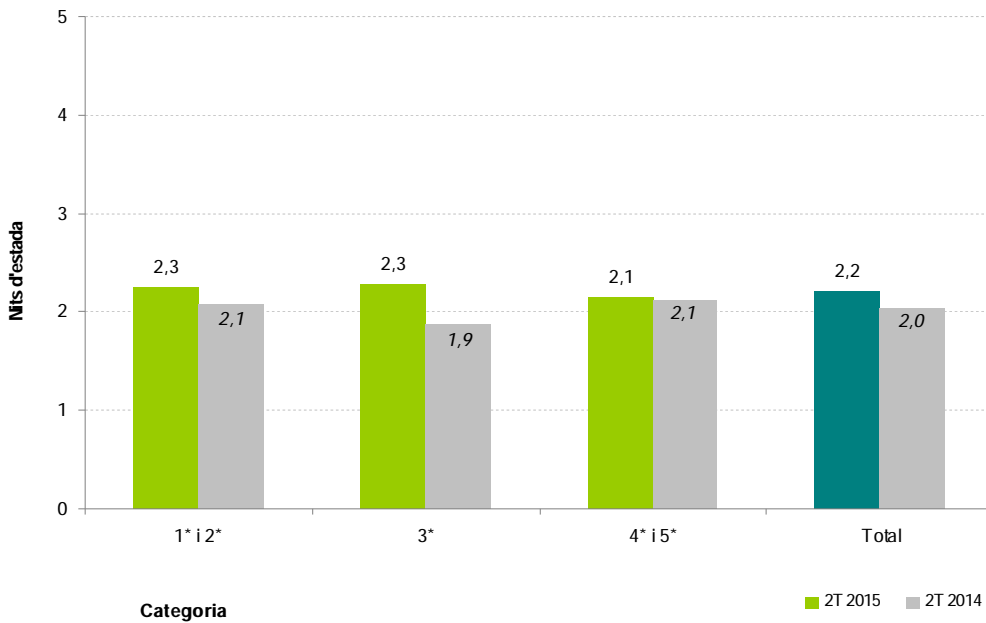


Font: Enquesta d'ocupació hotelera. Observatori de Turisme del Baix Llobregat.

**ANÀLISI DE LA DEMANDA.** Mitjana nits d'estada; procedència client; motiu de l'ocupació.

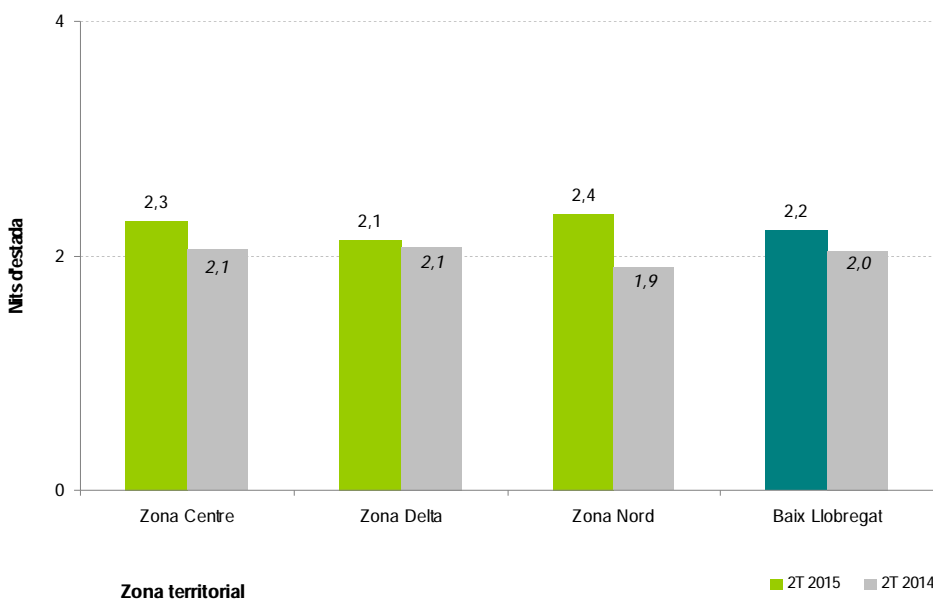
*La mitjana d'estada és de més de 2 nits en la comarca, el principal motiu de l'estada ha estat negocis. El 51% dels clients han pernocat per negocis, el 37% per vacances i el 7% per activitats esportives. El 52,9% dels clients provenien del mercat espanyol.*

**Gràfic 12. Mitjana de nits d'estada segons categoria de l'hotel. Baix Llobregat. 2T2015.**



Font: Enquesta d'ocupació hotelera. Observatori de Turisme del Baix Llobregat.

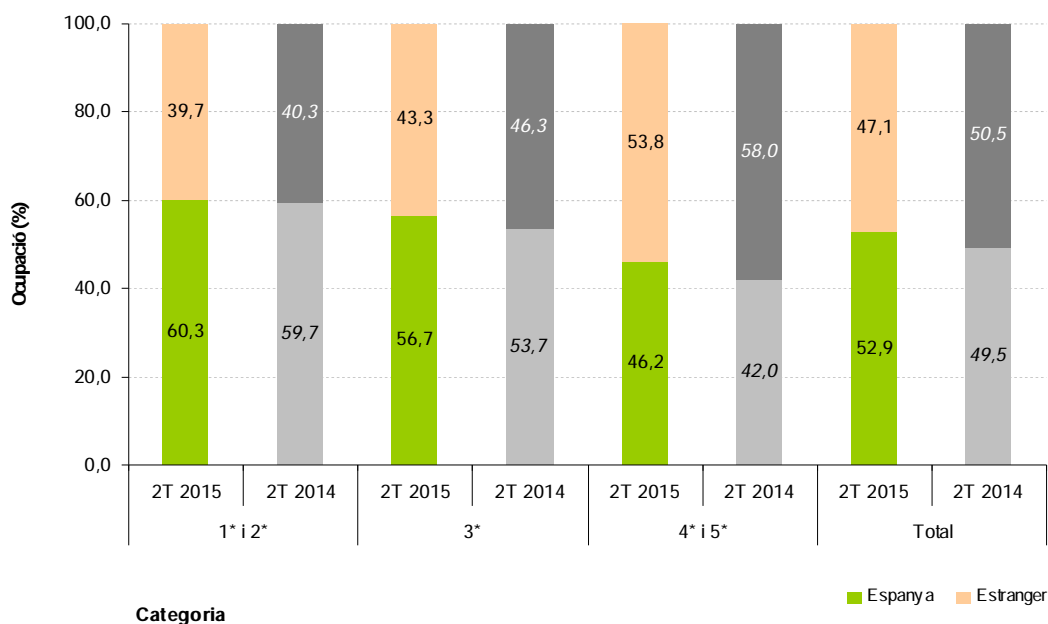
**Gràfic 13. Mitjana de nits d'estada segons zona territorial. Baix Llobregat. 2T2015.**



Font: Enquesta d'ocupació hotelera. Observatori de Turisme del Baix Llobregat.

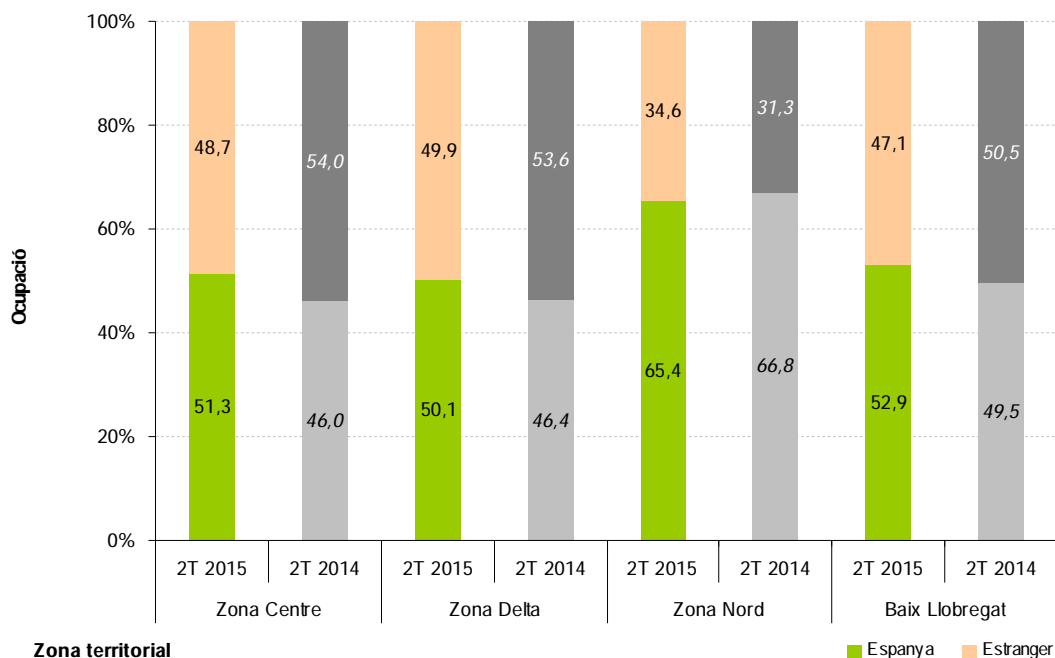


**Gràfic 14. Procedència del client segons categoria de l'hotel. Baix Llobregat. 2T2015.**



Font: Enquesta d'ocupació hotelera. Observatori de Turisme del Baix Llobregat.

**Gràfic 15. Procedència del client segons zona territorial de l'hotel. Baix Llobregat. 2T2015.**



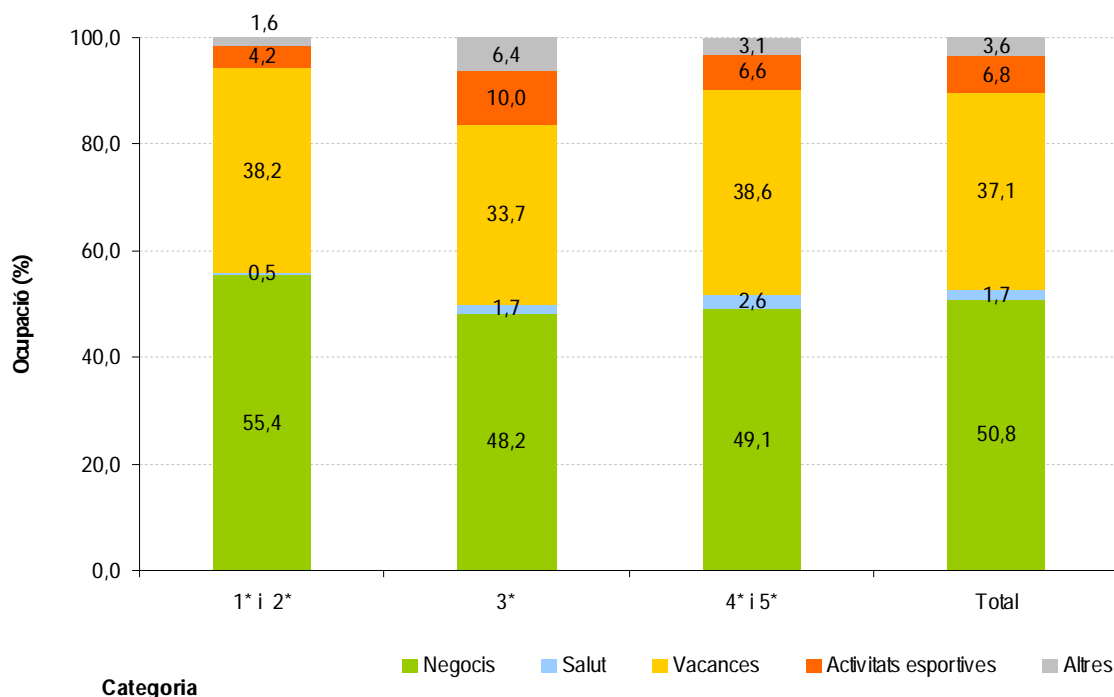
Font: Enquesta d'ocupació hotelera. Observatori de Turisme del Baix Llobregat.

Taula 5. Principals procedències dels clients. Baix Llobregat. 2T 2015.

Espanya			Estranger		
52,9%			47,1%		
		Variació 2014			Variació 2014
Catalunya	35,0%	3,3%	França	17,8%	-0,5%
Madrid	13,8%	-3,7%	Alemanya	11,6%	0,7%
València	10,5%	0,0%	Regne Unit	11,5%	0,3%
País-Basc	9,9%	3,0%	Itàlia	7,2%	1,1%
Andalusia	6,0%	-0,8%	Estats Units	6,7%	0,7%
Galícia	3,1%	-0,3%	Països-Baixos	4,9%	0,5%
Balears	3,1%	1,0%	Portugal	4,1%	0,6%
Aragó	3,0%	-0,1%	Escandinàvia	3,7%	-0,9%
Castella-Lleó	2,5%	-0,6%	Bèlgica	2,3%	-1,1%
Castella-Manxa	2,2%	-0,3%	Rússia	2,2%	-0,9%
Navarra	2,1%	-0,3%	Irlanda	2,1%	0,8%
Altres	8,7%	-1,3%	Altres	25,9%	-1,4%
Total Espanya	100,0%		Total Estranger	100,0%	

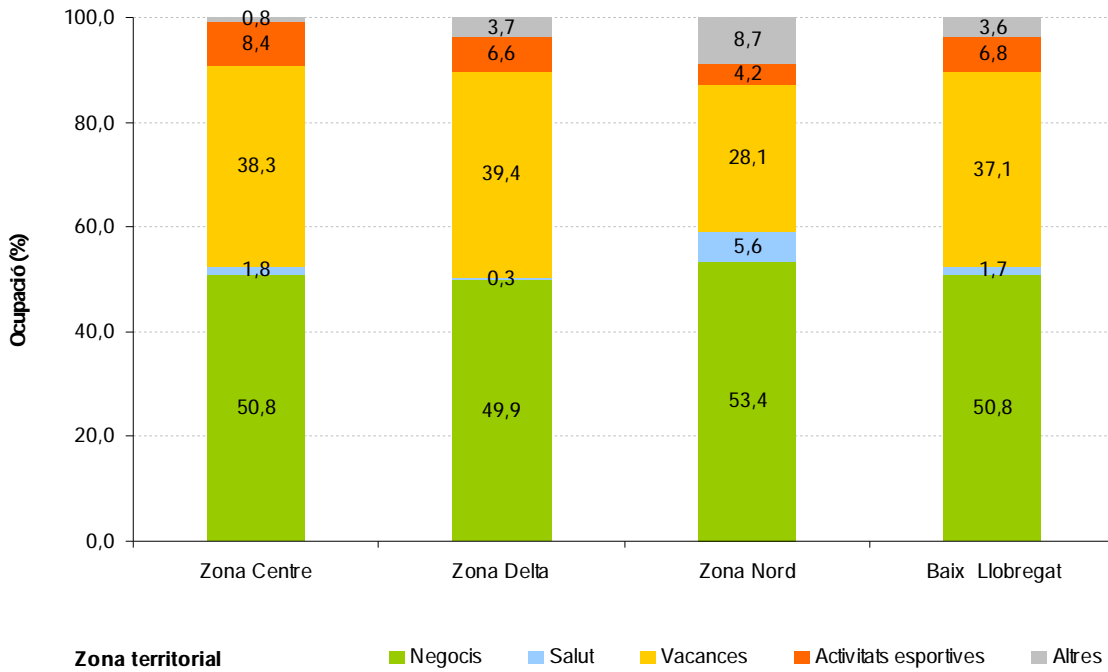
Font: Enquesta d'ocupació hotelera. Observatori de Turisme del Baix Llobregat.

Gràfic 16. Motiu de l'estada del client segons categoria de l'hotel. Baix Llobregat. 2T2015.



Font: Enquesta d'ocupació hotelera. Observatori de Turisme del Baix Llobregat.

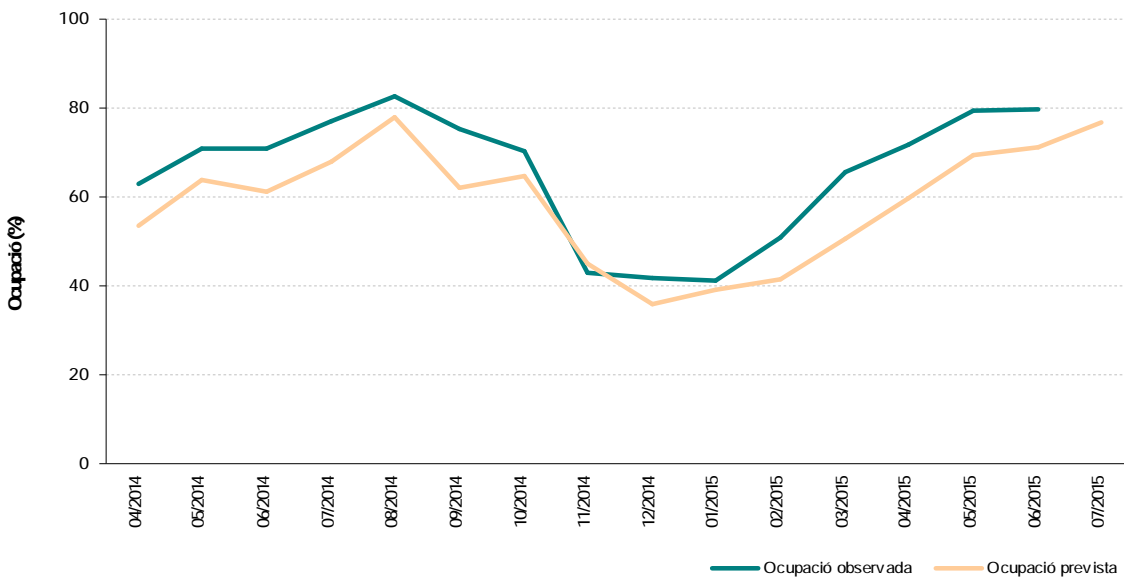
**Gràfic 17. Motiu de l'estada del client segons zona territorial. Baix Llobregat. 2T2015.**



Font: Enquesta d'ocupació hotelera. Observatori de Turisme del Baix Llobregat.

## PREVISIÓ D'OCUPACIÓ.

**Gràfic 18. Comparació de l'ocupació observada i l'ocupació prevista. Baix Llobregat. 2T2015.**



Font: Enquesta d'ocupació hotelera. Observatori de Turisme del Baix Llobregat.

## MARXA DEL NEGOCI. Enquesta clima empresarial. Sector hosteler. Catalunya.

**Taula 6. Principals indicadors de clima empresarial del sector hosteler. Evolució respecte el trimestre anterior. Catalunya.**

	Marxa negoci	Preus venda	Nombre ocupats
1T 2012	-43,5	-29,4	-23,9
1T 2013	-58,7	-41,7	-30,7
1T 2014	-22,4	-23	-20,3
1T 2015	0,3	-4,2	2,0
2T 2012	-19,7	7,2	10,7
2T 2013	-11	16,9	14,6
2T 2014	7,7	16	32,4
2T 2015	12,6	18,8	18,3
3T 2012	3,3	-3,9	20,1
3T 2013	20,8	16,8	21,2
3T 2014	19,9	22,4	42,9
3T 2015			
4T 2012	-61	-50,4	-38
4T 2013	-15,3	-42,2	-29,6
4T 2014	-13,1	-32,5	-32,3
4T 2015			

L'enquesta de clima empresarial mesura les perspectives que tenen els propietaris dels establiments hostalers de Catalunya sobre la marxa del seu negoci.

El resultat s'expressa en una escala de -100 a 100 on -100 implica que la perspectiva és molt pitjor a la percebuda el trimestre anterior i 100 on és molt millor.

Font: OC-BL a partir de l'enquesta de clima empresarial d'Idescat.

## ACTIVITATS FIRALS DUTES A TERME DURANT EL TRIMESTRE.

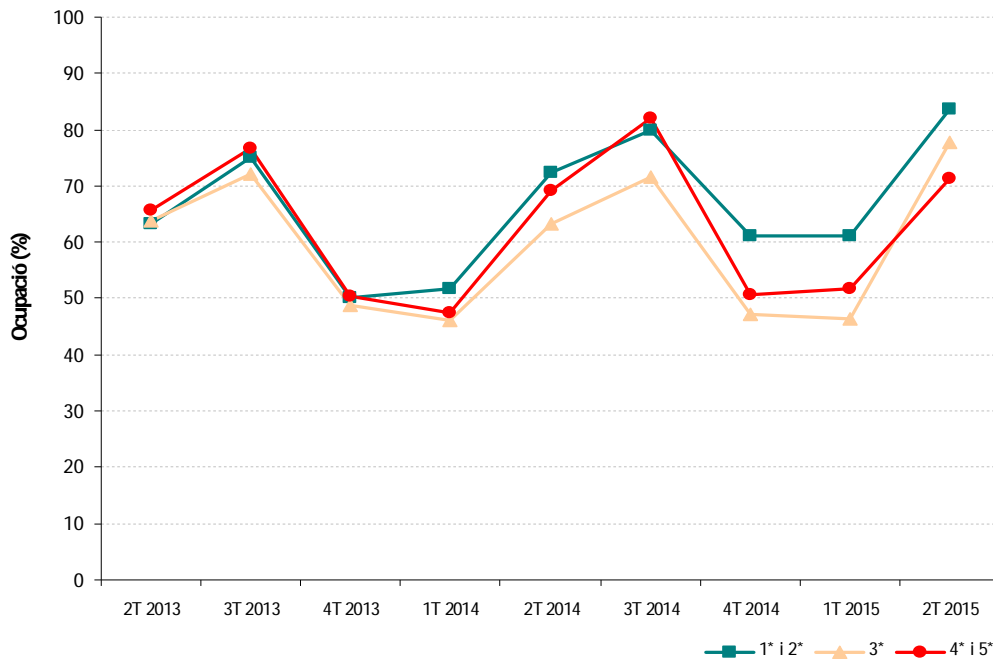
Considerant la creixent rellevància del turisme de negocis (MICE) en el Baix Llobregat adjuntem el llistat de les activitats firals que s'han dut a terme a la comarca i a Fira Barcelona.

Mes	Fira	Municipi	Tipus fira
Abril	Bta. Barcelona Tecnologies de l'Alimentació	L'Hospitalet de Llobregat	Internacional
	Hispack. Saló Internacional de l'embalatge	L'Hospitalet de Llobregat	Internacional
	B-Travel. Saló del Turisme.	Barcelona	Internacional
	Saló Internacional del Còmic	Barcelona	Internacional
	Cosmobelleza	Barcelona	Estatat
	Fira d'Espàrrecs de Gavà	Gavà	Catalana, comarcal i local
	Fira del Comerç i de la Indústria	Martorell	Catalana, comarcal i local
Maig	BCN BridalWeek. Novia Espanya.	L'Hospitalet de Llobregat	Internacional
	Construmat	L'Hospitalet de Llobregat	Internacional
	Saló Internacional de l'Automòbil de Barcelona	Barcelona	Internacional
	FDM-Fòrum Dental Mediterrani	L'Hospitalet de Llobregat	Estatat
	Denim by Premiere Vision	Barcelona	Estatat
Juny	SIL. Saló Internacional de la Logística i de la Manutenció.	Barcelona	Internacional
	MIHealth Forum	Barcelona	Estatat

Font: Observatori de Turisme del Baix Llobregat a partir del calendari de fires de Catalunya 2015 del Departament d'Empresa i Ocupació.

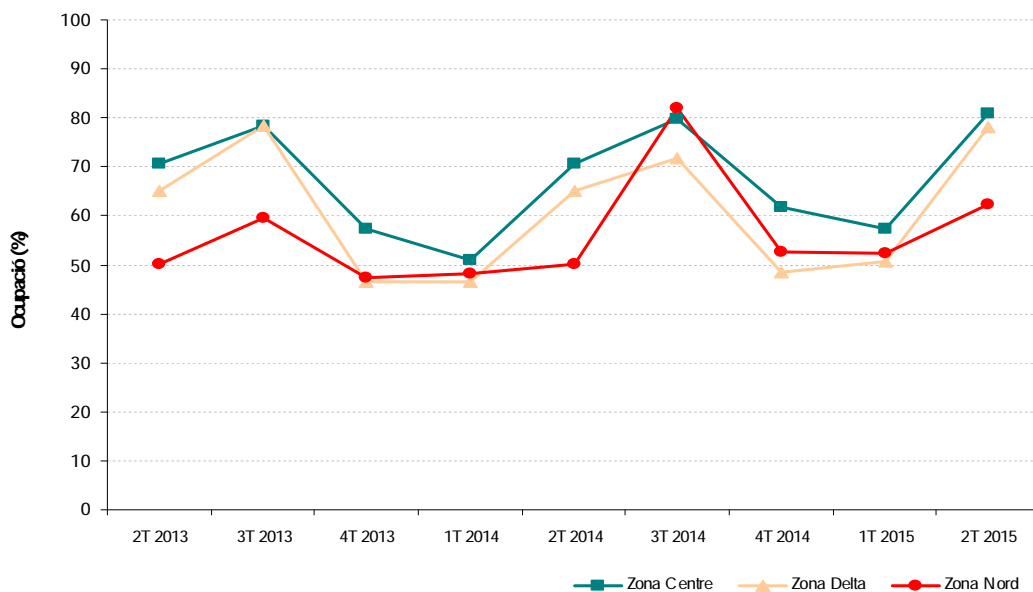
## Evolució 2013-2015

Gràfic 19. Evolució de l'ocupació hotelera segons categoria. Baix Llobregat. 2T2013-2T2015.



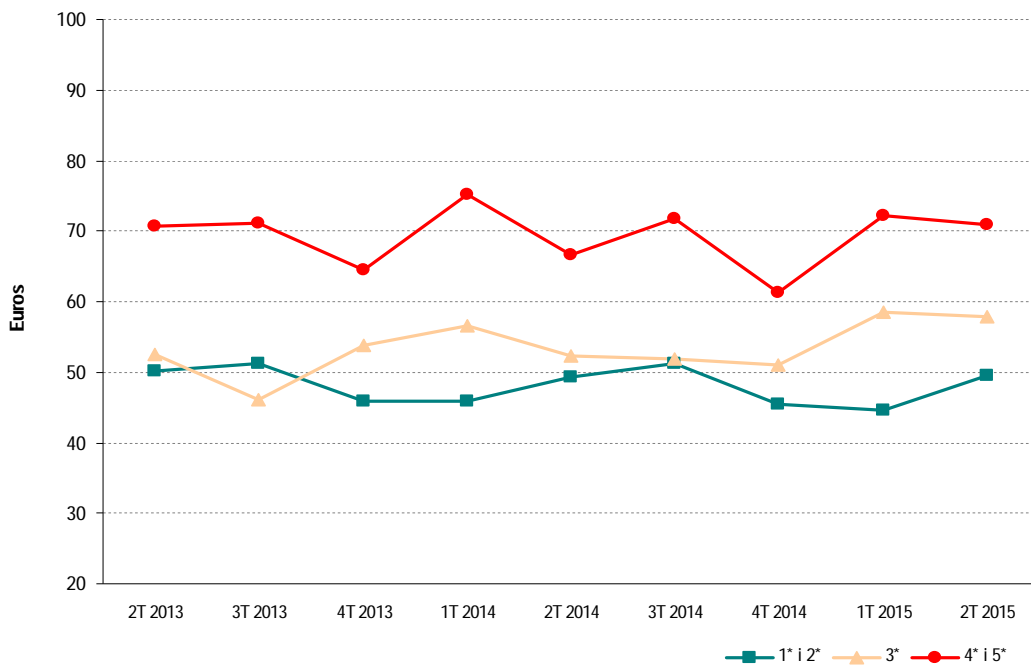
Font: Enquesta d'ocupació hotelera. Observatori de Turisme del Baix Llobregat.

Gràfic 20. Evolució de l'ocupació hotelera segons zona territorial. Baix Llobregat. 2T2013-2T2015.



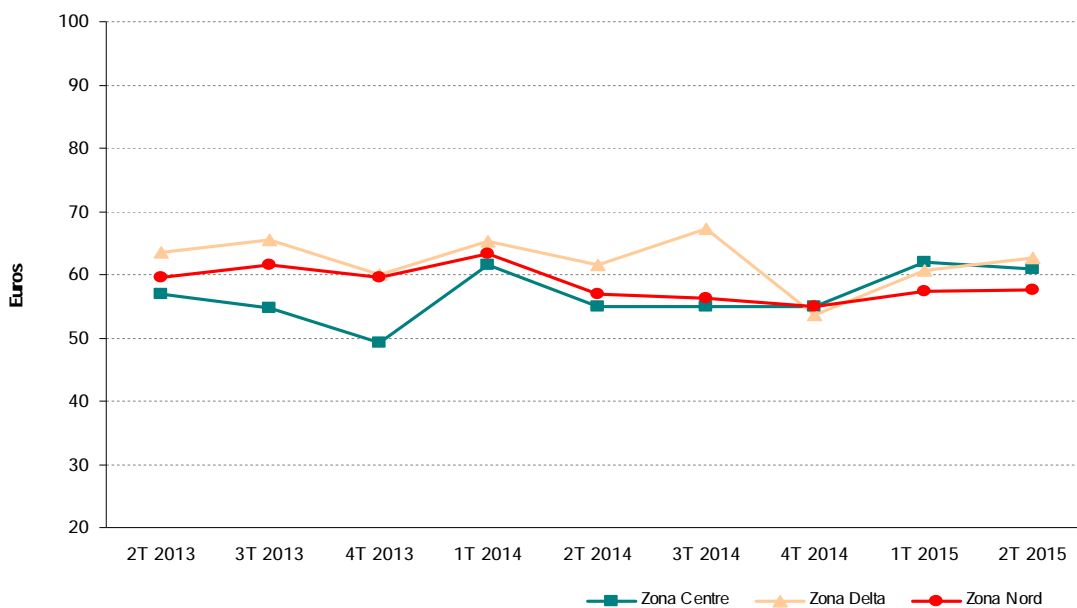
Font: Enquesta d'ocupació hotelera. Observatori de Turisme del Baix Llobregat.

**Gràfic 21. Evolució de les tarifes segons categoria de l'hotel (euros). 2T2013-2T2015.**



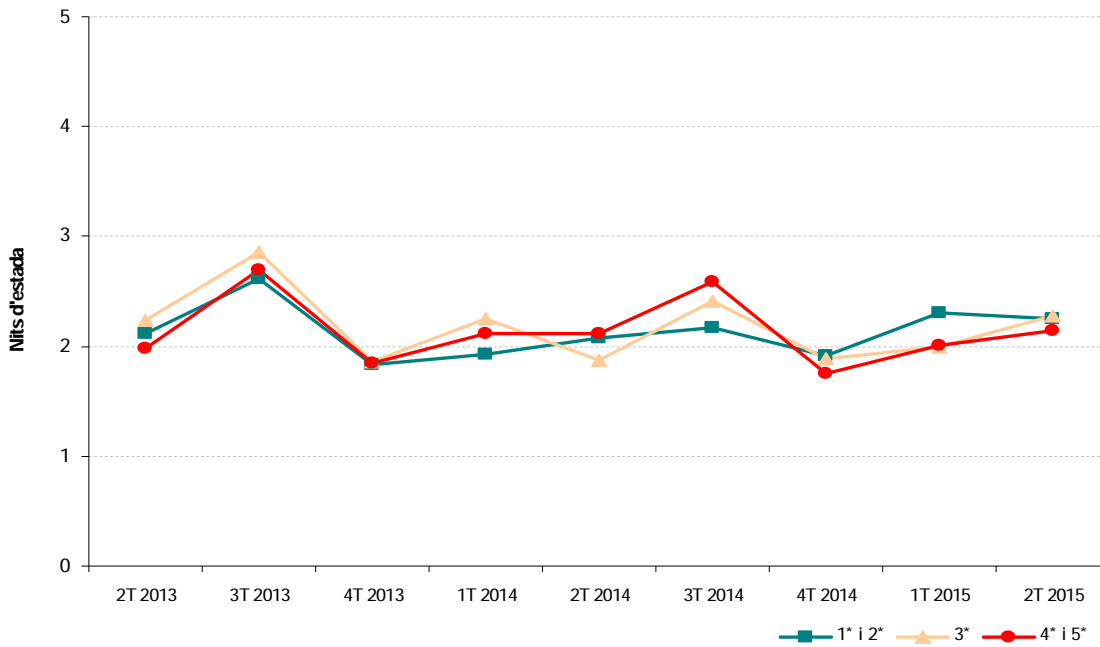
Font: Enquesta d'ocupació hotelera. Observatori de Turisme del Baix Llobregat.

**Gràfic 22. Evolució de les tarifes segons zona territorial (euros). 2T2013-2T2015.**



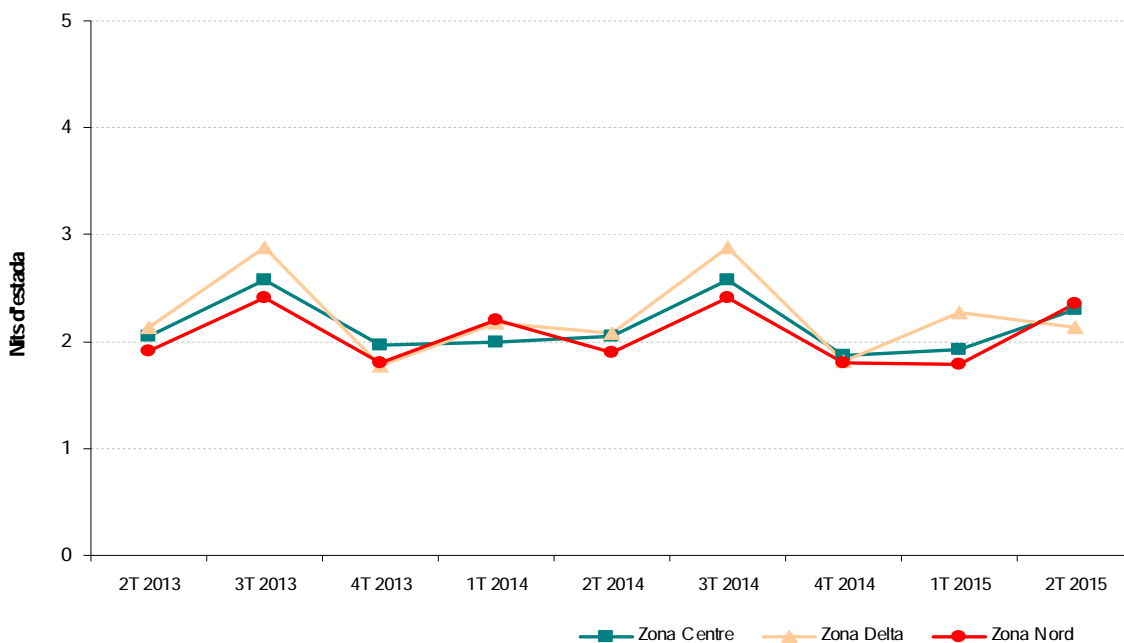
Font: Enquesta d'ocupació hotelera. Observatori de Turisme del Baix Llobregat.

**Gràfic 23. Evolució mitjana nits d'estada segons categoria de l'establiment. 2T2013-2T2015.**



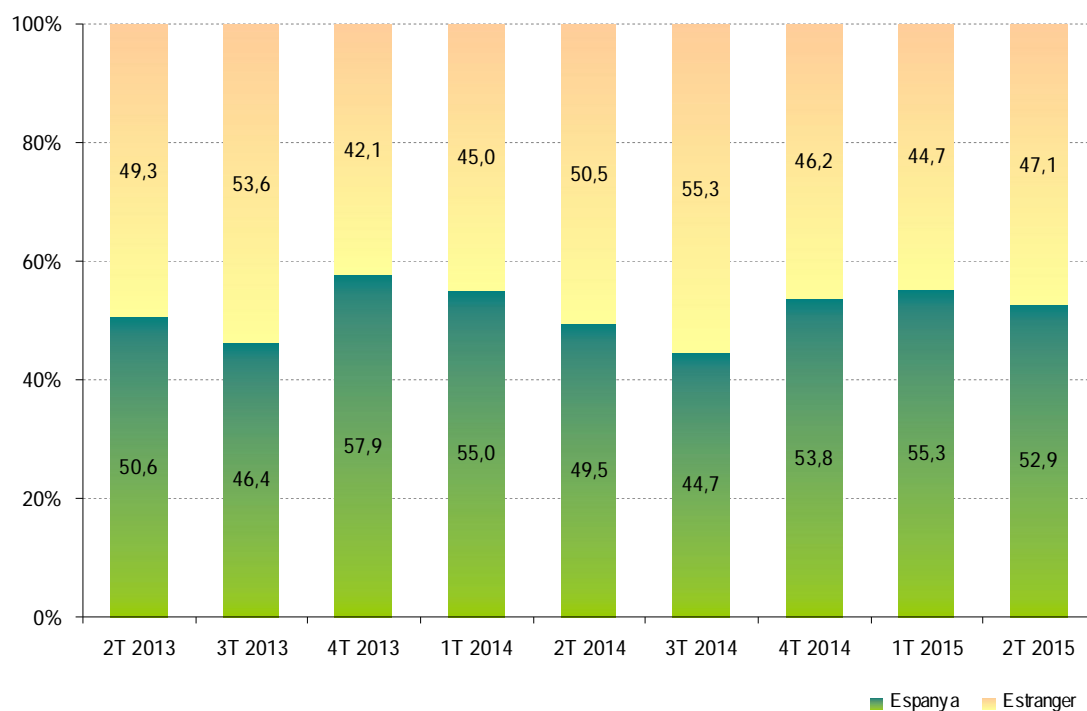
Font: Enquesta d'ocupació hotelera. Observatori de Turisme del Baix Llobregat

**Gràfic 24. Evolució mitjana nits d'estada segons zona territorial de l'establiment. 2T2013-2T2015.**



Font: Enquesta d'ocupació hotelera. Observatori de Turisme del Baix Llobregat.

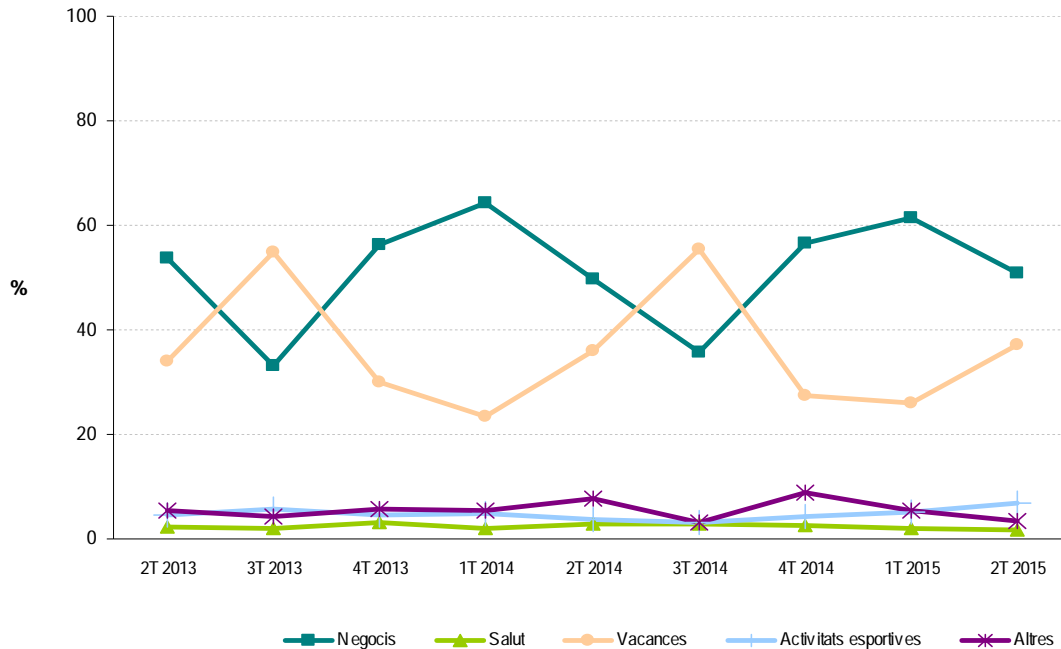
**Gràfic 25. Evolució de la procedència del client. Baix Llobregat. 2T2013-2T2015.**



Font: Enquesta d'ocupació hotelera. Observatori de Turisme del Baix Llobregat.



**Gràfic 26. Evolució motiu d'estada del client. Baix Llobregat.**



Font: Enquesta d'ocupació hotelera. Observatori de Turisme del Baix Llobregat.

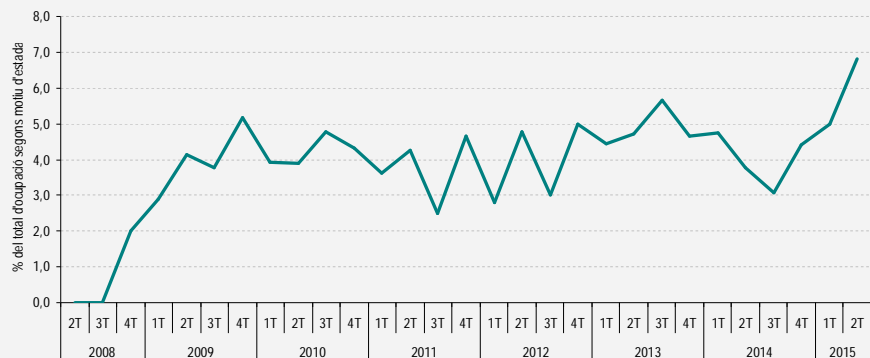
### Impacte de les activitats esportives en l'ocupació hotelera al Baix Llobregat.

L'impacte de les activitats esportives en l'ocupació hotelera ha anat augmentant en aquest darrer any tal i com s'observa en el següent gràfic:

El 7% dels clients que pernocten en hotels de la comarca manifesten que les activitats esportives són el principal motiu d'estada. Aquest, és el percentatge més elevat registrat en el segon trimestre de l'any.

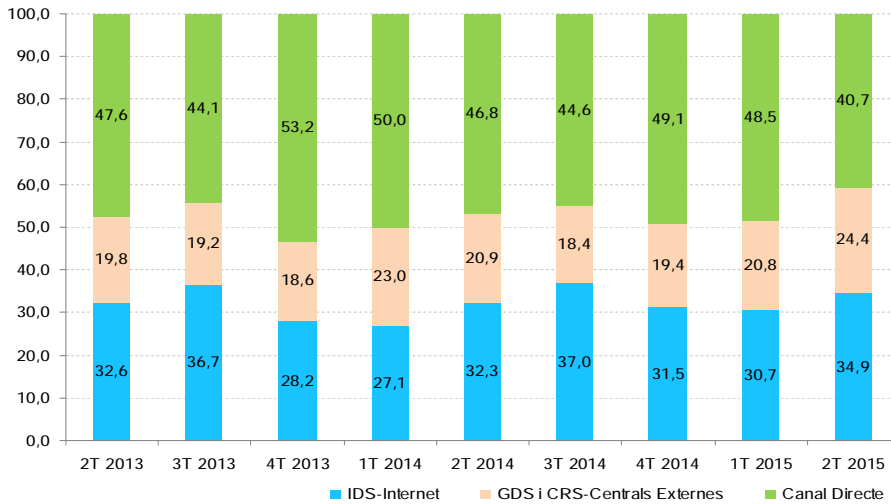
Negocis i vacances són les principals motivacions d'estada dels clients dels hotels del Baix Llobregat, tot i amb això, els 2 primers trimestres de 2015 s'ha registrat un creixement progressiu de les activitats esportives.

**Evolució impacte del motiu Activitats esportives en l'estada als hotels del Baix Llobregat**



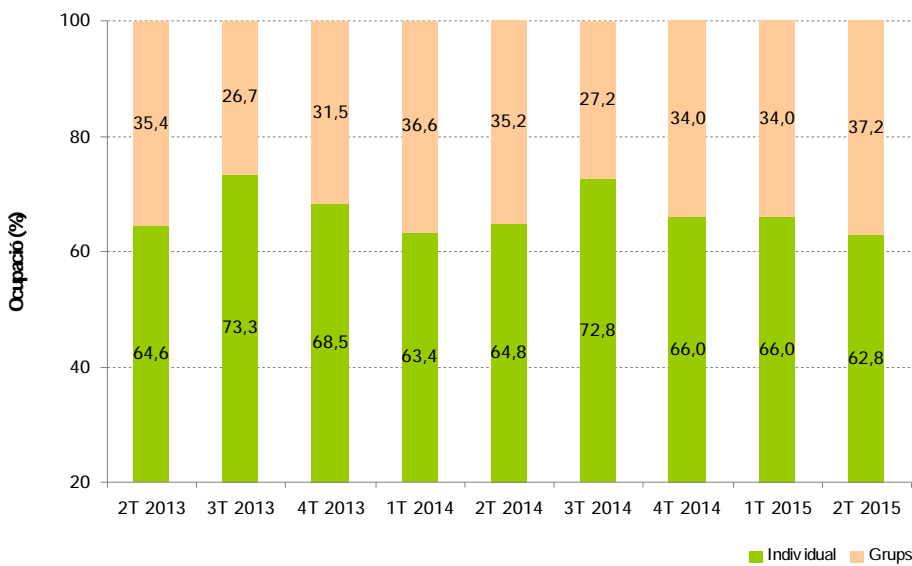
Font: Enquesta d'ocupació hotelera. Observatori de Turisme del Baix Llobregat.

**Gràfic 27. Evolució canal de reserva. Baix Llobregat.**



Font: Enquesta d'ocupació hotelera. Observatori de Turisme del Baix Llobregat.

**Gràfic 28. Evolució segment d'ocupació. Baix Llobregat.**



Font: Enquesta d'ocupació hotelera. Observatori de Turisme del Baix Llobregat.

## ENCUESTA DE OCUPACIÓN HOTELERA. Instituto Nacional de Estadística. Aspectes metodològics.

A partir de l'informe trimestral 1T2015 s'incorpora a l'anàlisi les dades d'ocupació hotelera del conjunt de Catalunya i província de Barcelona obtingudes a partir de l'enquesta d'ocupació hotelera (EOH) del Instituto Nacional de Estadística (INE).

L'EOH de l'INE té com a univers tots els establiments hotelers, el qüestionari s'envia de manera mensual i és d'obligada resposta.

Les dades d'ocupació que fem de l'EOH mesuren l'ocupació per habitacions (relació en percentatge, entre la mitjana diària d'habitacions ocupades en els mes i el total d'habitacions disponibles).

Ja sigui per la font (EOH) com per la unitat de mesura (ocupació per habitacions tenint en compte el còmput total d'habitacions de la unitat territorial) els resultats obtinguts no poden ser comparats de manera directa amb els obtinguts per l'EOH del Consorci de Turisme del Baix Llobregat.

L'EOH del Baix Llobregat és una enquesta que té com a univers tots els establiments hotelers de la comarca i la seva participació és voluntària. El grau d'ocupació hotelera de la comarca s'obté de calcular la mitjana de l'ocupació mitjana dels establiments que responen el qüestionari dels mes en curs (a diferència de l'EOH que calculen la mitjana conjunta en relació del conjunt d'habitacions de la unitat territorial).

### Enllaços metodològics

Aspectes metodològics generals

<http://www.ine.es/daco/daco42/ocuphotel/notaeh.htm>

Qüestionari de l'EOH

[http://www.ine.es/daco/daco42/ocuphotel/eohm\\_13.pdf](http://www.ine.es/daco/daco42/ocuphotel/eohm_13.pdf)

## ENQUESTA D'OCUPACIÓ HOTELERA DEL BAIX LLOBREGAT. Aspectes metodològics i estructura.

Des del mes de juny de 2008 l'Observatori de Turisme del Baix Llobregat realitza una enquesta on es recullen les dades d'ocupació hotelera de la comarca i les característiques de la mateixa. L'informe trimestral d'ocupació hotelera que a continuació us presentem es nodreix, principalment, d'aquesta enquesta.

El qüestionari agrupa en 4 blocs les preguntes destinades a l'establiment hoteler:

- Dades bàsiques, on es recull la informació bàsica de l'establiment (nom; categoria; municipi; any d'obertura; nombre d'habitacions). Aquesta informació es distingeix de les següents per no variar al llarg dels mesos (degut a les seves característiques).
- Grau, tipus d'ocupació, canal de reserves, segment de l'ocupació i tarifes per tal de conèixer quines característiques té la demanda hotelera.
- Tipologia de client, on es considera la mitjana de nits d'estada, la procedència i el motiu de l'estada del client.
- Previsió d'ocupació, on es pregunta la previsió d'ocupació per al proper mes. Esquema del qüestionari d'ocupació que es trameta a tots els establiments hotelers del Baix Llobregat.

<b>QÜESTIONARI D'OCUPACIÓ D'ESTABLIMENTS HOTELERS DEL BAIX LLOBREGAT</b>		
<b>Dades bàsiques</b>		
▪	Nom de l'establiment	
▪	Categoria	
▪	Municipi	
▪	Any d'obertura de l'establiment	
▪	Habitacions individuals	
▪	Habitacions dobles	
▪	Suites	
▪	Altres (especificar)	
<b>Grau, tipus d'ocupació i tarifes</b>		
▪	Percentatge d'ocupació d'habitacions:	
▪	Preu mig d'habitació	
▪	Canal de les reserves: IDS, GDS i Canal Directe	
▪	Segment de l'ocupació: Individus/Grups	
<b>Tipologia de client</b>		
▪	Mitjana de nits d'estada	
▪	Procedència	
	<i>Espanya</i>	<i>Estranger</i>
	Especificar CCAA	Especificar Estat
▪	Motiu de l'estada	
	- Negocis	
	- Salut	
	- Vacances	
	- Esdeveniments específics	
<b>Previsió d'ocupació</b>		
▪	Previsió d'ocupació d'habitacions per al proper mes	

## ENQUESTA D'OCUPACIÓ HOTELERA DEL BAIX LLOBREGAT. Participació.

*El grau de significació de les dades presentades en aquest informe respon en gran mesura a la participació del conjunt d'establiments hotelers i a la informació facilitada. El nombre d'hotels ubicats a la comarca i inclosos a la base de dades de l'enquesta és de 56. Tot i així, donat que el fet de respondre el qüestionari és totalment voluntari per part de cada entitat, la participació en l'enquesta no ha estat de la totalitat d'establiments.*

**Taula 7. Participació dels establiments hotelers en l'enquesta d'ocupació. 2T2015.**

Total	30		
%	56,6%		
<b>Segons categoria</b>	<b>1 i 2*</b>	<b>3*</b>	<b>4 i 5*</b>
Total	9	9	12
% sobre el total de cada categoria	56,3%	50,0%	66,7%
<b>Segons zona territorial</b>	<b>Zona</b>		
	<b>Zona Nord</b>	<b>Centre</b>	<b>Zona Delta</b>
Total	5	10	15
% sobre el total de cada zona	62,5%	66,7%	50,0%

Font: Enquesta d'ocupació hotelera. Observatori de Turisme del Baix Llobregat.

**Taula 8. Establiments que han participat en l'enquesta del 2T2015.**

Abba Garden (Esplugues de Llobregat)	Hotel Pitort (Castelldefels)
AC Gavà Mar (Gavà)	Husa Barcelona Golf (Sant Esteve Sesrovires)
Bcn Events, SB hotels (Castelldefels)	Ibis Barcelona Aeropuerto Viladecans (Viladecans)
Barcelona Airport Hotel (El Prat de Llobregat)	Ibis Sant Andreu (Sant Andreu de la Barca)
Best Western Mediterráneo (Castelldefels)	Ibis Castelldefels (Castelldefels)
Blauet (El Prat de Llobregat)	Ibis Fira de Cornellà (Cornellà de Llobregat)
Catalonia Bristol (Sant Andreu de la Barca)	Ibis Molins de Rei (Molins de Rei)
Ciudad de Castelldefels (Castelldefels)	Montserrat Hotel & Training Center (Collbató)
Esplugues (Esplugues de Llobregat)	NH Cornellà (Cornellà de Llobregat)
Golf Can Rafel (Cervelló)	NH Porta de Barcelona (Sant Just Desvern)
GH Rey Don Jaime (Castelldefels)	NH Sant Boi de Llobregat (Sant Boi de Llobregat)
Hesperia Sant Just (Sant Just Desvern)	Novotel Barcelona Cornellà (Cornellà de Llobregat)
Hotel 139 (Castelldefels)	Novotel Barcelona Sant Joan Despí (Sant Joan Despí)
Hotel Campanile Cornellà (Cornellà de Llobregat)	Restaurant El Castell (Sant Boi de Llobregat)
Hotel Front Air Congress (Sant Boi de Llobregat)	Sidorme Viladecans (Viladecans)

Amb la col·laboració de: