

Informe trimestral d'ocupació hotelera. Establiments hotelers del Baix Llobregat.

DADES DE L'EOH – PRIMER TRIMESTRE 2014.
Baix Llobregat, maig 2014.

Dades més destacades

TRIMESTRALS

- **L'ocupació hotelera** del primer trimestre de 2014 del Baix Llobregat és del **48,2%**.
- Els establiments que han presentat major percentatge d'ocupació han estat els de 1 i 2 estrelles i els ubicats en la Zona Centre.
- El principal **canal de reserva** ha estat el directe (50% del total de reserves). Les reserves per internet es concentren a la zona Delta i als establiments de tres estrelles.
- El **segment de l'ocupació** principal de la comarca és client individual (el 63,4%). Els establiments de categoria superior i els de la zona Nord són els que van registrar un major volum de grups.
- El **preu mitjà** d'una habitació doble ha estat de **63,4€**. La diferència tarifària entre els establiments de 4 i 5 estrelles i d'1 i 2 va ser de 29,4€. La zona Delta ha estat la que ha ofert una tarifa més elevada. Les zones Centre i Nord continuen detectant un descens de les tarifes.
- El **55% dels clients provenien del mercat espanyol** i el principal motiu d'estada ha estat negociis (el 64,4% del total).
- Els clients provinents de **Catalunya, Madrid i València** concentren el 60% dels clients espanyols que s'allotgen a la comarca. El client estranger ha vingut principalment de **França, Alemanya i Regne Unit** (representant el 40% del total de clients estrangers).
- **L'ocupació hotelera observada** supera els percentatges d'**ocupació prevista** pels establiments hotelers del Baix Llobregat.

EVOLUCIÓ

- Respecte el trimestre anterior disminueix en 1,7 punts l'ocupació hotelera. Respecte el mateix trimestre de l'any anterior **el percentatge d'ocupació augmenta** en més de 5 punts.
- **Augmenten les tarifes** de les habitacions respecte el quart trimestre de 2013, respecte el mateix trimestre de l'any anterior les tarifes disminueixen.
- El pes **del client estranger augmenta** respecte l'anterior trimestre, en canvi, augmenta el pes del client espanyol respecte el primer trimestre de 2013.
- Respecte el trimestre anterior augmenta el motiu d'estada per **negocis**, amb referència del primer trimestre de 2013 augmenta l'estada per **negocis, activitats esportives i altres (trobades familiars, d'amics...)**.

ZONES TERRITORIALS: Divisió operativa del Baix Llobregat en 3 zones territorials:

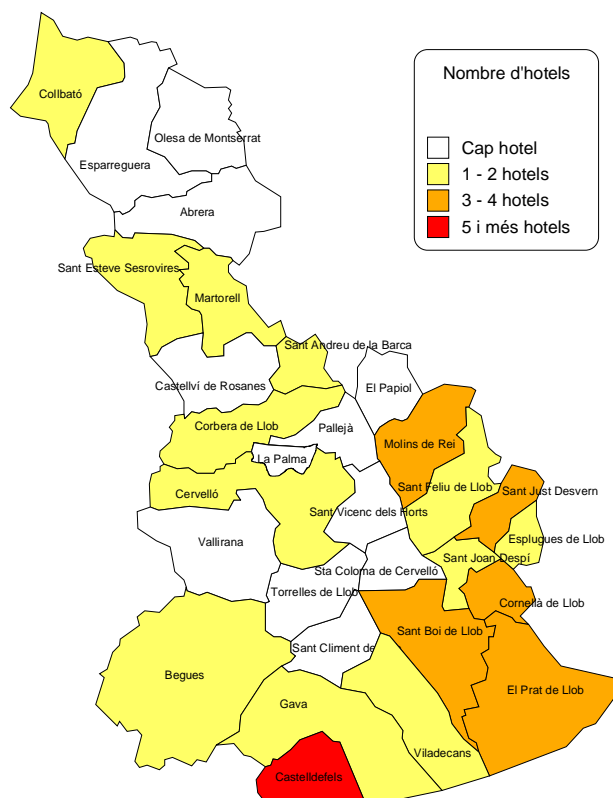
Zona Centre: Cornellà de Llobregat, Esplugues de Llobregat, Molins de Rei, Sant Feliu de Llobregat, Sant Joan Despí i Sant Just Desvern.

Zona Nord: Cervelló, Collbató, Corbera, Martorell, Sant Andreu de la Barca i Sant Esteve Sesrovires.

Zona Delta: Begues, Castelldefels, El Prat de Llobregat, Sant Boi de Llobregat i Viladecans.

DADES D'OFERTA HOTELERA. Establiments i places hoteleres.

Mapa 1. Oferta d'hotels del Baix Llobregat. 2014.



Taula 1. Nombre d'establiments hotelers per zones territorials i categories. Baix Llobregat. 2014.

	5 *		4 *		3 *		2 *		1 *		Total	
	n	%	n	%	n	%	n	%	n	%	n	%
Zona Centre	0	0,0	6	40,0	5	33,3	4	26,7	0	0,0	15	100
Zona Delta	0	0,0	11	35,5	8	25,8	4	12,9	8	25,8	31	100
Zona Nord	0	0,0	3	30,0	3	30,0	4	40,0	0	0,0	10	100
Baix Llobregat	0	0,0	20	35,7	16	28,6	12	21,4	8	14,3	56	100

Font: Enquesta d'ocupació hotelera. Observatori de Turisme del Baix Llobregat.

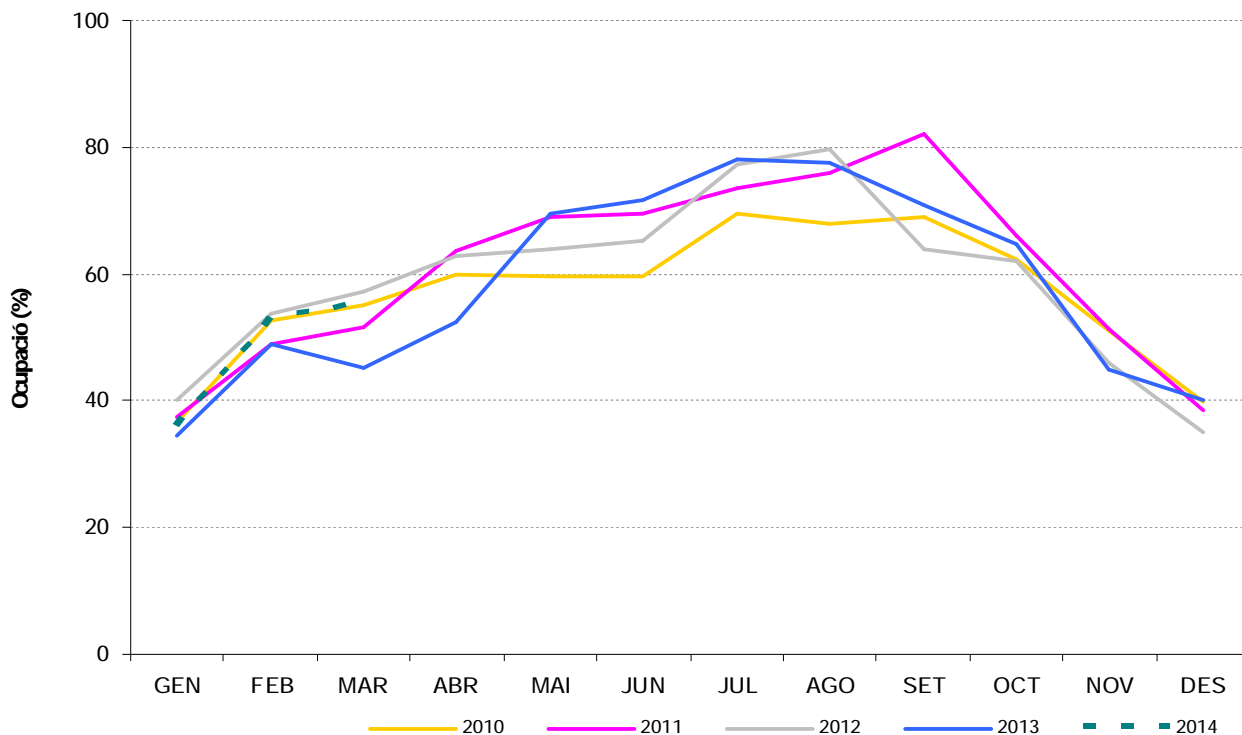
Taula 2. Nombre d'establiments hotelers segons antiguitat. Baix Llobregat. 2014.

	< 6 anys	6 a 10 anys	11 a 20 anys	21 a 30 anys	> 30 anys	Total
	Establiments	7	16	12	4	17
n / total (%)	12,5	28,6	21,4	7,1	30,4	100

Font: Enquesta d'ocupació hotelera. Observatori de Turisme del Baix Llobregat.

DADES BÀSIQUES D'OCUPACIÓ HOTELERA. Baix Llobregat.

Gràfic 1. Evolució d'ocupació hotelera. Baix Llobregat. 2010-2014.



Font: Enquesta d'ocupació hotelera. Observatori de Turisme del Baix Llobregat.

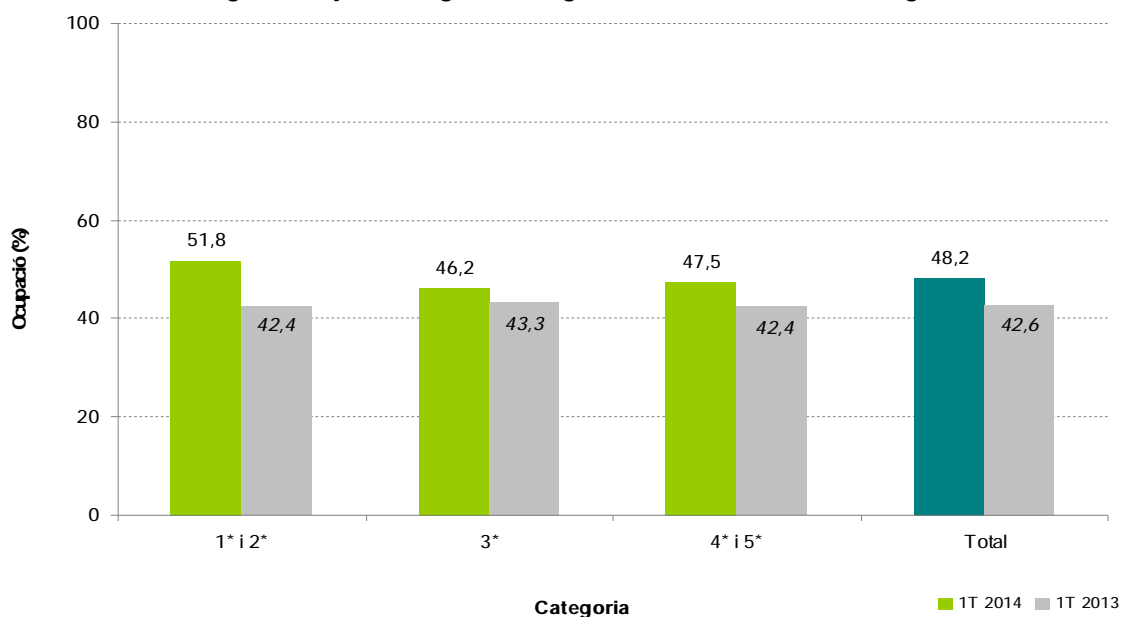
Hotels per categoria						
	1*	2*	3*	4*	5*	Total
Nombre d'hotels	8	12	16	20	-	56
%	14,3	21,4	28,6	35,7	-	100,0
Ocupació hotelera%						
1T 2014	38,6	56,1	46,2	47,5	-	48,2
1T 2013	35,0	45,7	43,2	42,4	-	42,6
Tarifes (euros)						
1T 2014	44,8	46,1	56,5	75,2	-	63,4
1T 2013	48,3	47,2	58,6	76,2	-	63,9
Mitjana nits d'estada						
1T 2014	2,3	1,9	2,2	2,1	-	2,1
1T 2013	2,3	1,8	2,2	2,1	-	2,1
Procedència del client						
	Espanya			Estranger		
1T 2014	55,0			45,0		
1T 2013	53,0			47,0		
Motiu de l'estada						
	Negocis	Salut	Vacances	Activitats esportives	Esdeveniments específics	
1T 2014	64,4	1,9	23,5	4,8	5,4	
1T 2013	63,5	2,0	25,4	4,5	4,7	

Font: Enquesta d'ocupació hotelera. Observatori de Turisme del Baix Llobregat.

OCUPACIÓ HOTELERA.

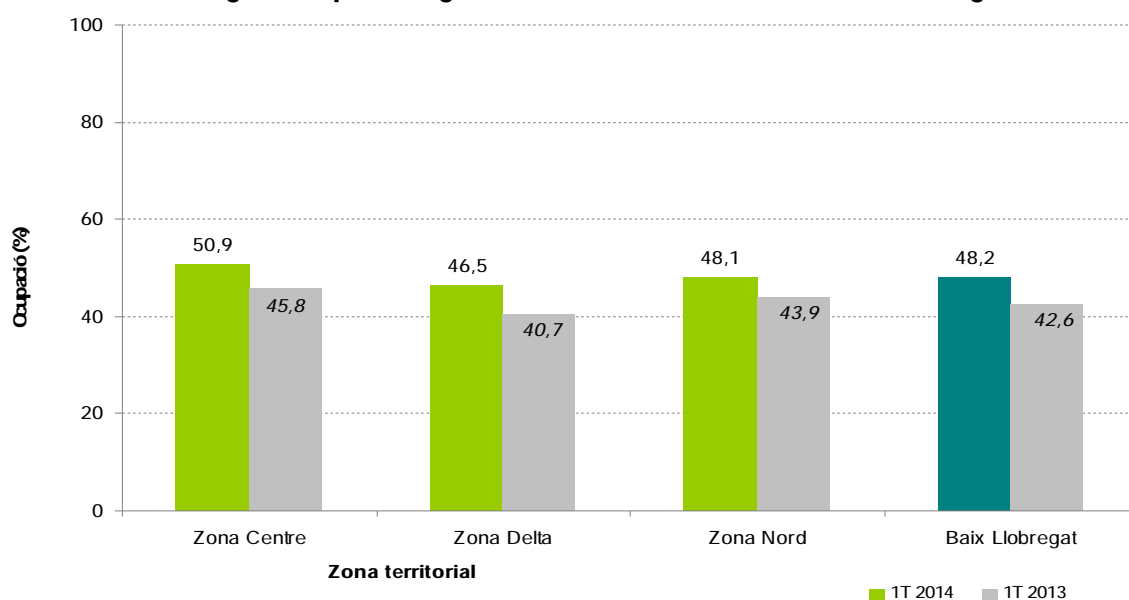
L'ocupació hotelera a la comarca del Baix Llobregat és del 48,2% el primer trimestre del 2014. Per categoria, han estat els establiments d'1 i 2 estrelles els que han presentat un major percentatge d'ocupació, i per zones, la Centre ha estat la que ha tingut un percentatge d'ocupació més elevat.

Gràfic 2. Percentatge d'ocupació segons categoria de l'hotel. Baix Llobregat. 1T2014.



Font: Enquesta d'ocupació hotelera. Observatori de Turisme del Baix Llobregat.

Gràfic 3. Percentatge d'ocupació segons zona territorial de l'hotel. Baix Llobregat. 1T2014.

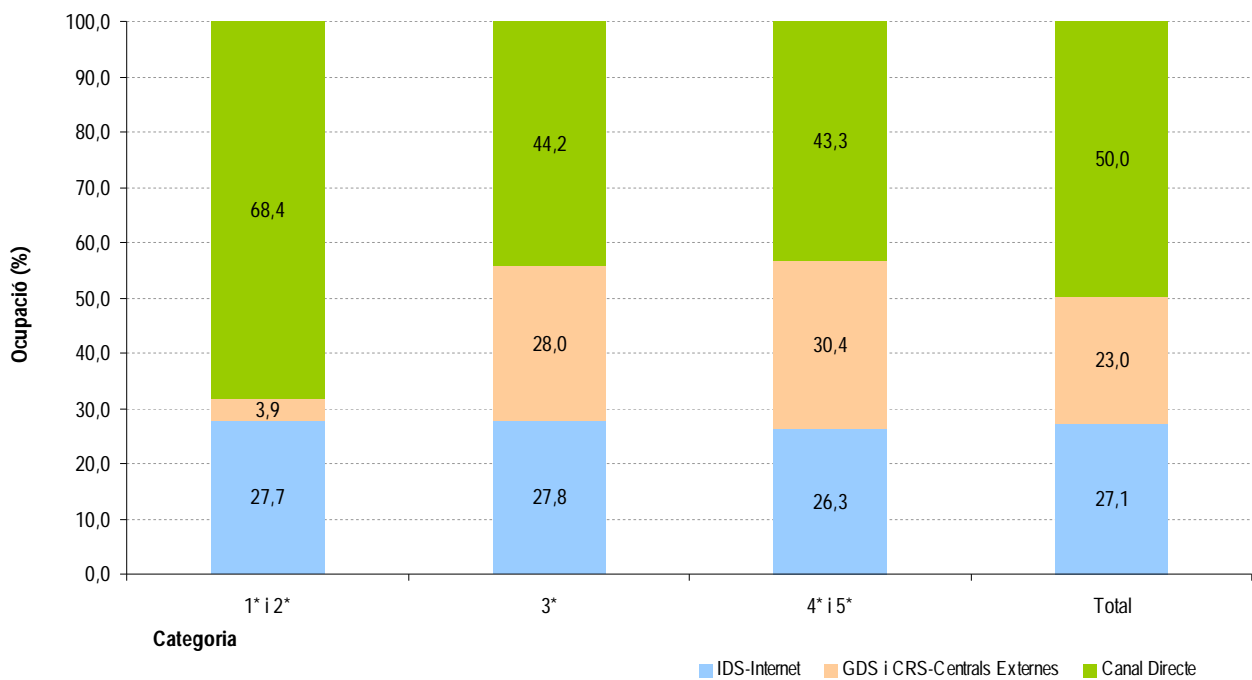


Font: Enquesta d'ocupació hotelera. Observatori de Turisme del Baix Llobregat.

CANAL DE RESERVA.

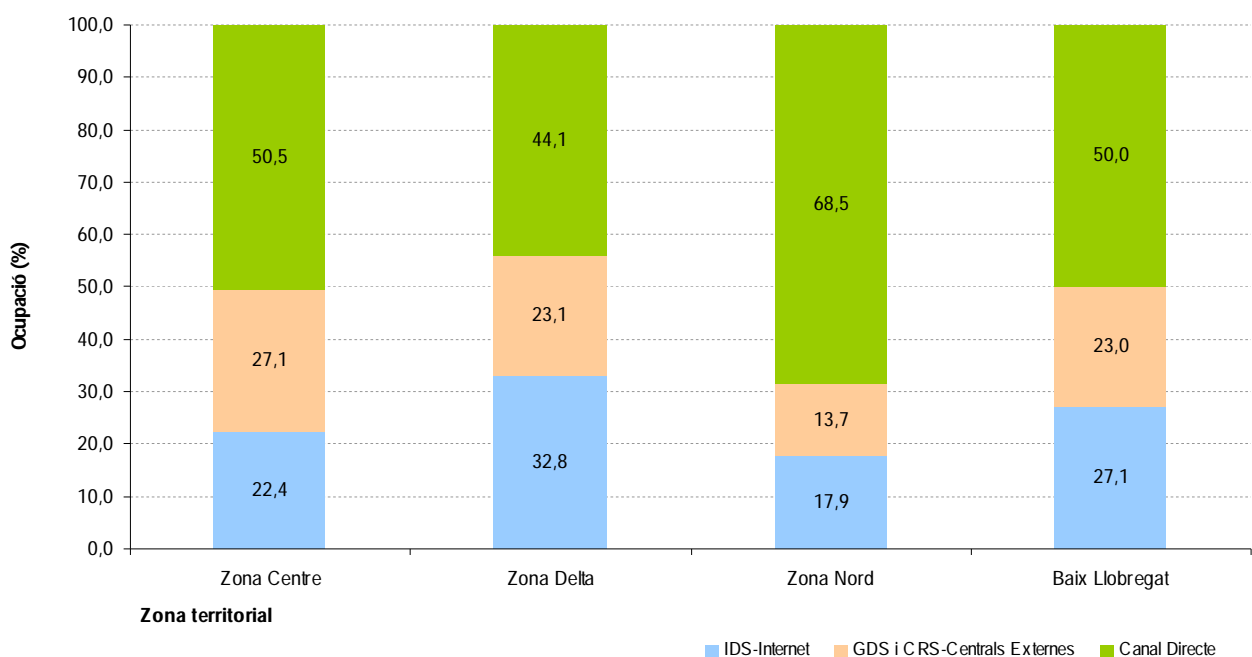
El principal canal de reserva al Baix Llobregat en el primer trimestre del 2014 ha estat el directe (50,0 % del total de reserves). Els hotels d'1 i 2 estrelles i els situats en la zona Nord tenen el major percentatge de reserves directes. Les reserves mitjançant internet són més presents a la zona Delta i als establiments de tres estrelles.

Gràfic 4. Canal de reserva segons categoria de l'hotel. Baix Llobregat. 1T2014.



Font: Enquesta d'ocupació hotelera. Observatori de Turisme del Baix Llobregat.

Gràfic 5. Canal de reserva segons zona territorial. Baix Llobregat. 1T2014.

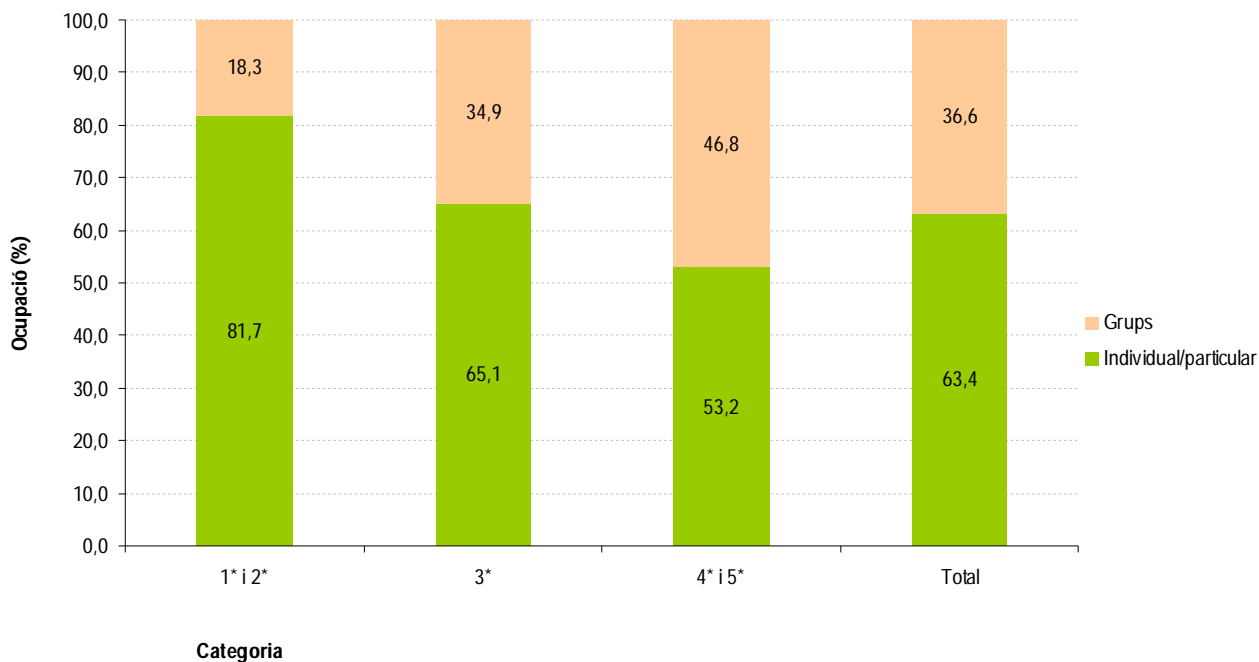


Font: Enquesta d'ocupació hotelera. Observatori de Turisme del Baix Llobregat.

SEGMENT DE L'OCUPACIÓ.

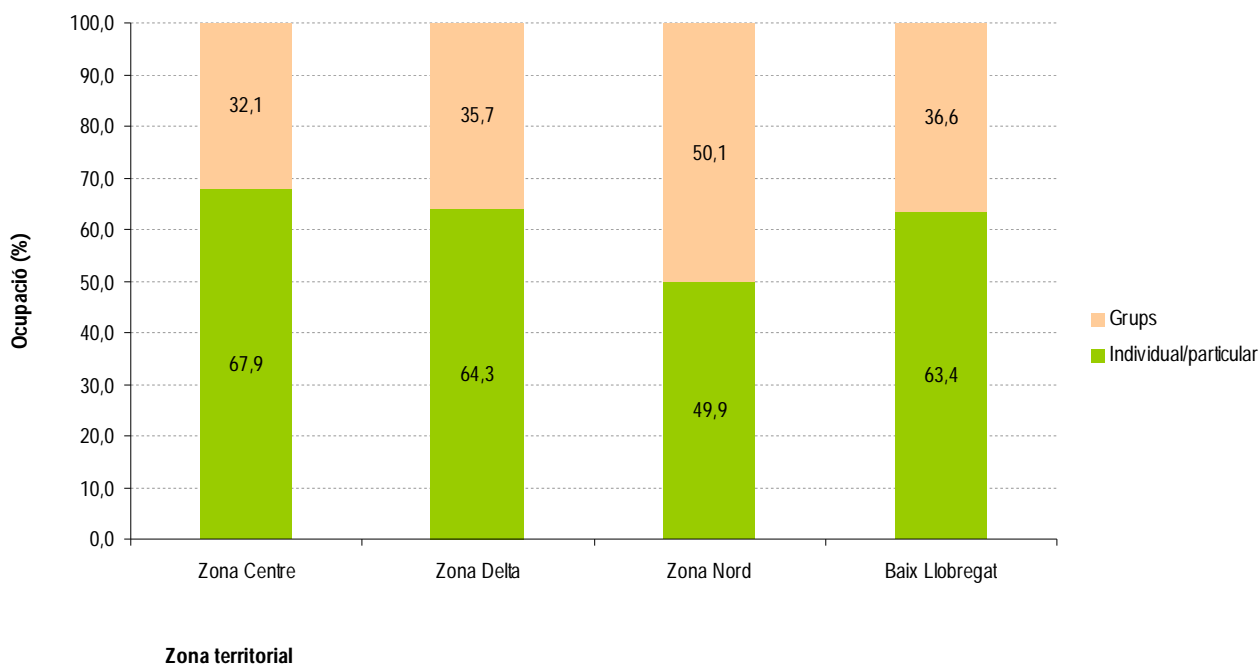
El 63,4% dels clients dels establiments hotelers del Baix Llobregat van ser clients individuals. Els establiments de categoria superior i els de la zona Nord són els que van registrar major volum de grups.

Gràfic 6. Segment de l'ocupació segons categoria de l'hotel. Baix Llobregat. 1T2014.



Font: Enquesta d'ocupació hotelera. Observatori de Turisme del Baix Llobregat.

Gràfic 7. Segment de l'ocupació segons zona territorial. Baix Llobregat. 1T2014.

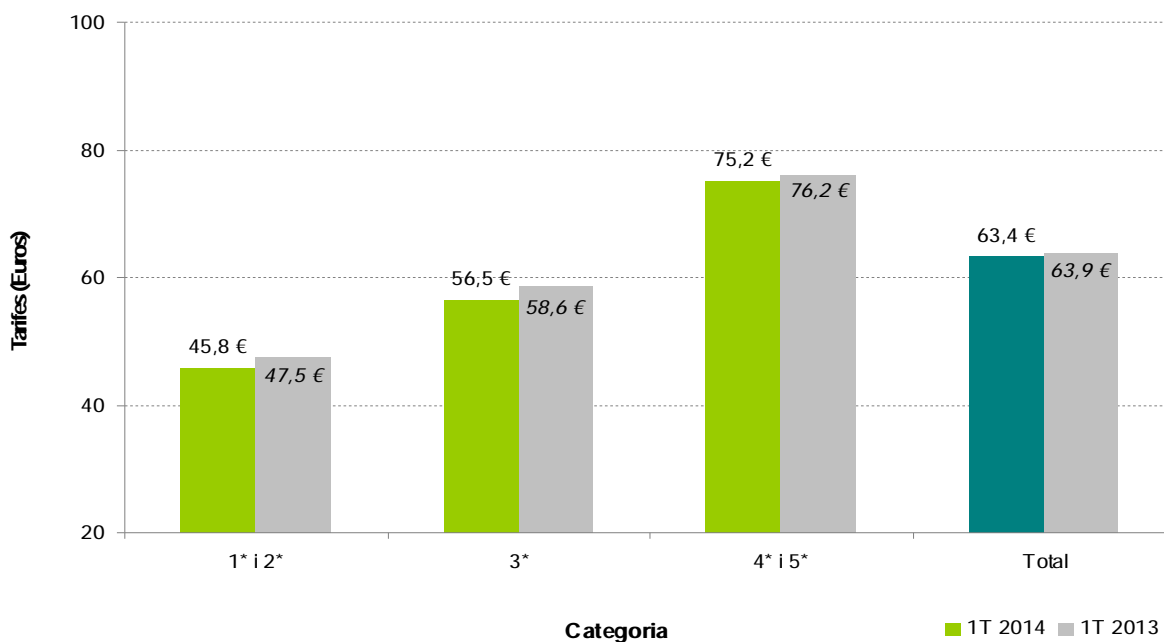


Font: Enquesta d'ocupació hotelera. Observatori de Turisme del Baix Llobregat.

TARIFES

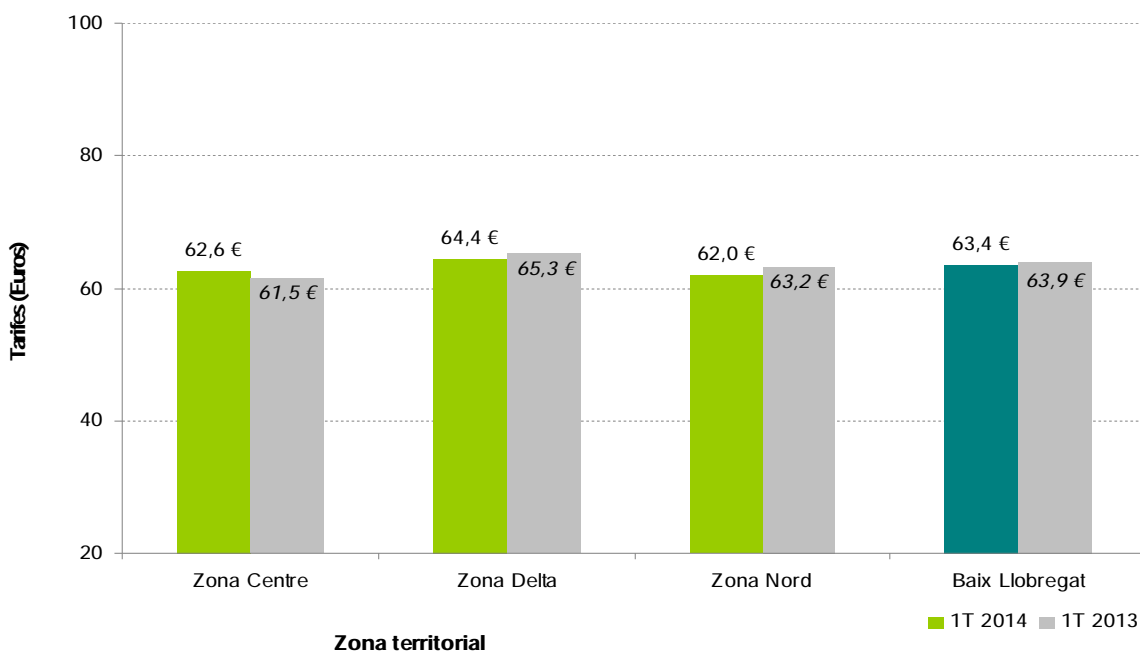
*El preu mitjà d'una habitació en el primer trimestre del 2014 ha estat de 63,4€.
La diferència tarifària entre els establiments de major i menor categoria ha estat de 29,4 euros, i per zones, la Delta ha estat la que ha ofert una tarifa més elevada.*

Gràfic 8. Tarifes segons categoria de l'hotel. Baix Llobregat. 1T2014.



Font: Enquesta d'ocupació hotelera. Observatori de Turisme del Baix Llobregat.

Gràfic 9. Tarifes segons zona territorial de l'hotel. Baix Llobregat. 1T2014.

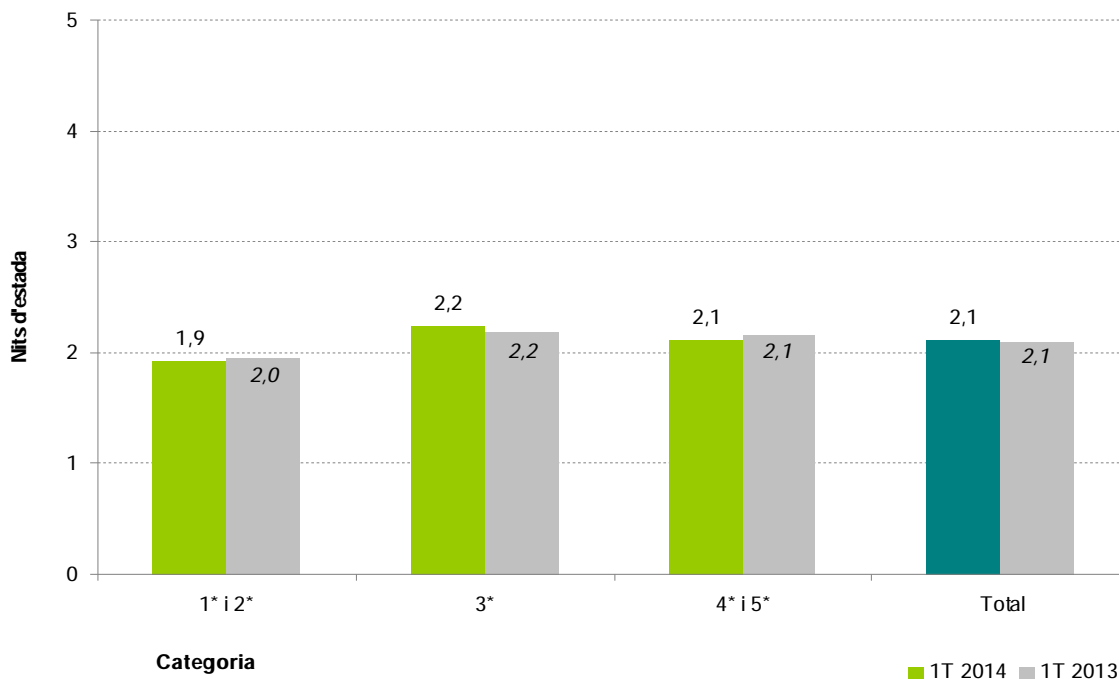


Font: Enquesta d'ocupació hotelera. Observatori de Turisme del Baix Llobregat.

ANÀLISI DE LA DEMANDA. Mitjana nits d'estada; procedència client; motiu de l'ocupació.

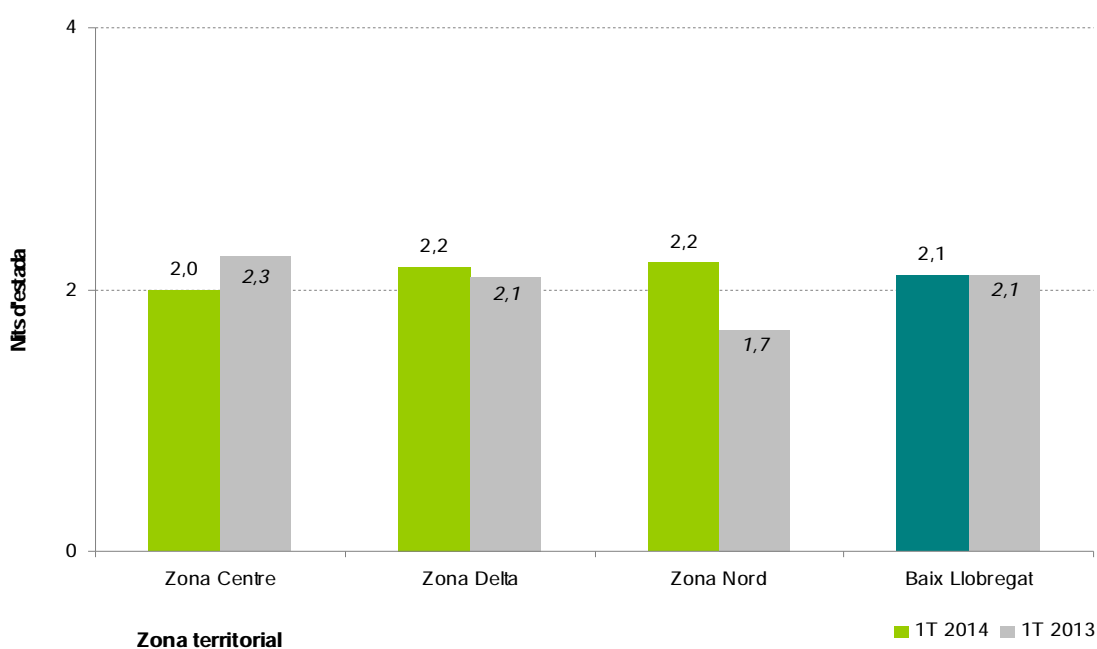
La mitjana d'estada és de 2 nits en la comarca, el principal motiu de l'estada ha estat negocis. El 64,4% dels clients han pernocat per negocis, el 23,5% per vacances i el 4,7% per activitats esportives. El 55% dels clients provenien del mercat domèstic.

Gràfic 10. Mitjana de nits d'estada segons categoria de l'hotel. Baix Llobregat. 1T2014.



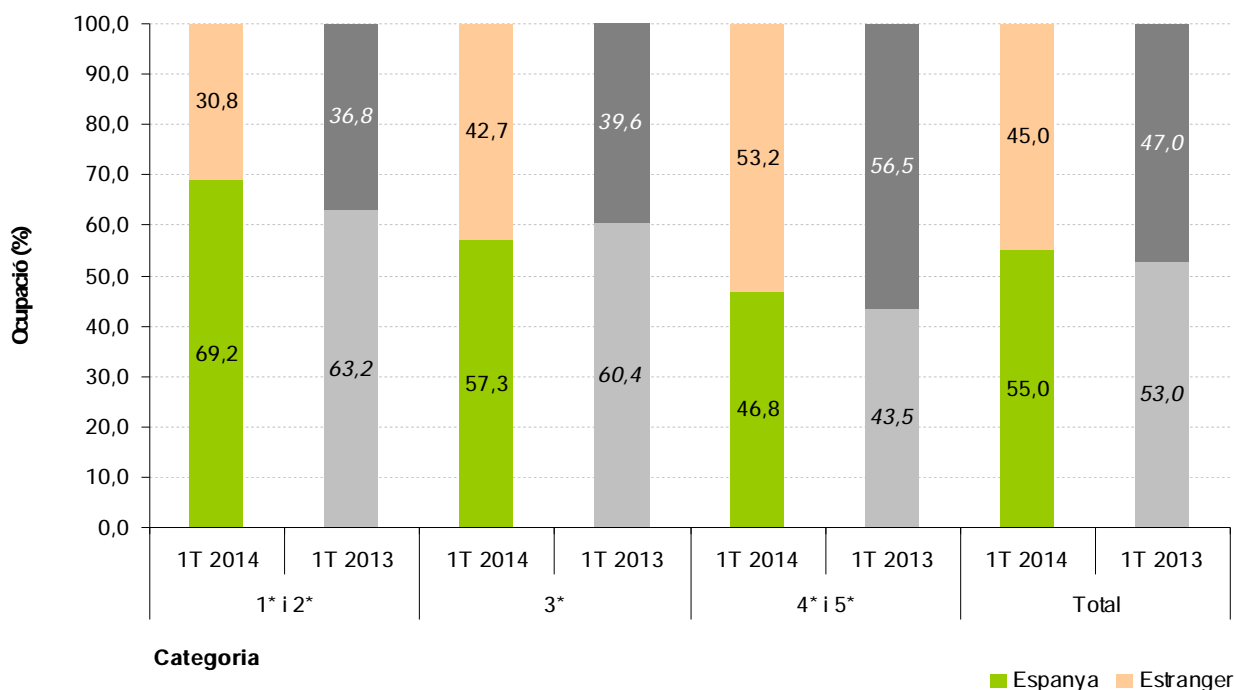
Font: Enquesta d'ocupació hotelera. Observatori de Turisme del Baix Llobregat.

Gràfic 11. Mitjana de nits d'estada segons zona territorial. Baix Llobregat. 1T2014.



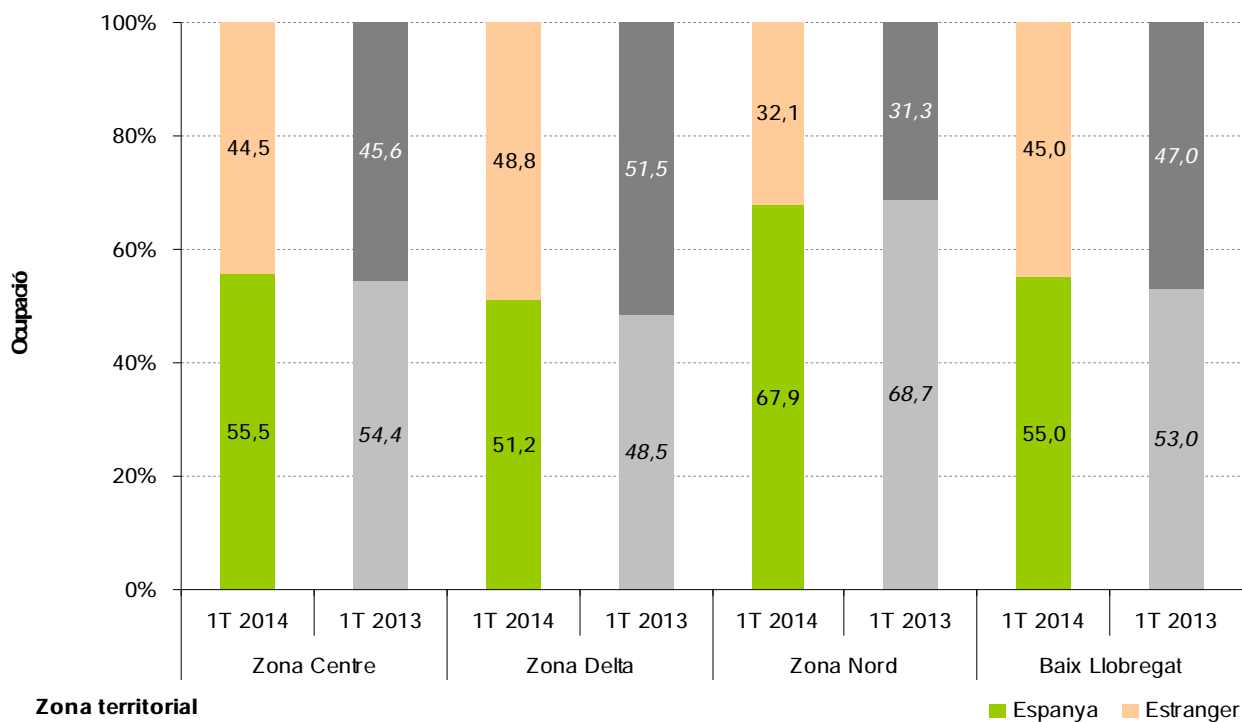
Font: Enquesta d'ocupació hotelera. Observatori de Turisme del Baix Llobregat.

Gràfic 12. Procedència del client segons categoria de l'hotel. Baix Llobregat. 1T2014.



Font: Enquesta d'ocupació hotelera. Observatori de Turisme del Baix Llobregat.

Gràfic 13. Procedència del client segons zona territorial de l'hotel. Baix Llobregat. 1T2014.



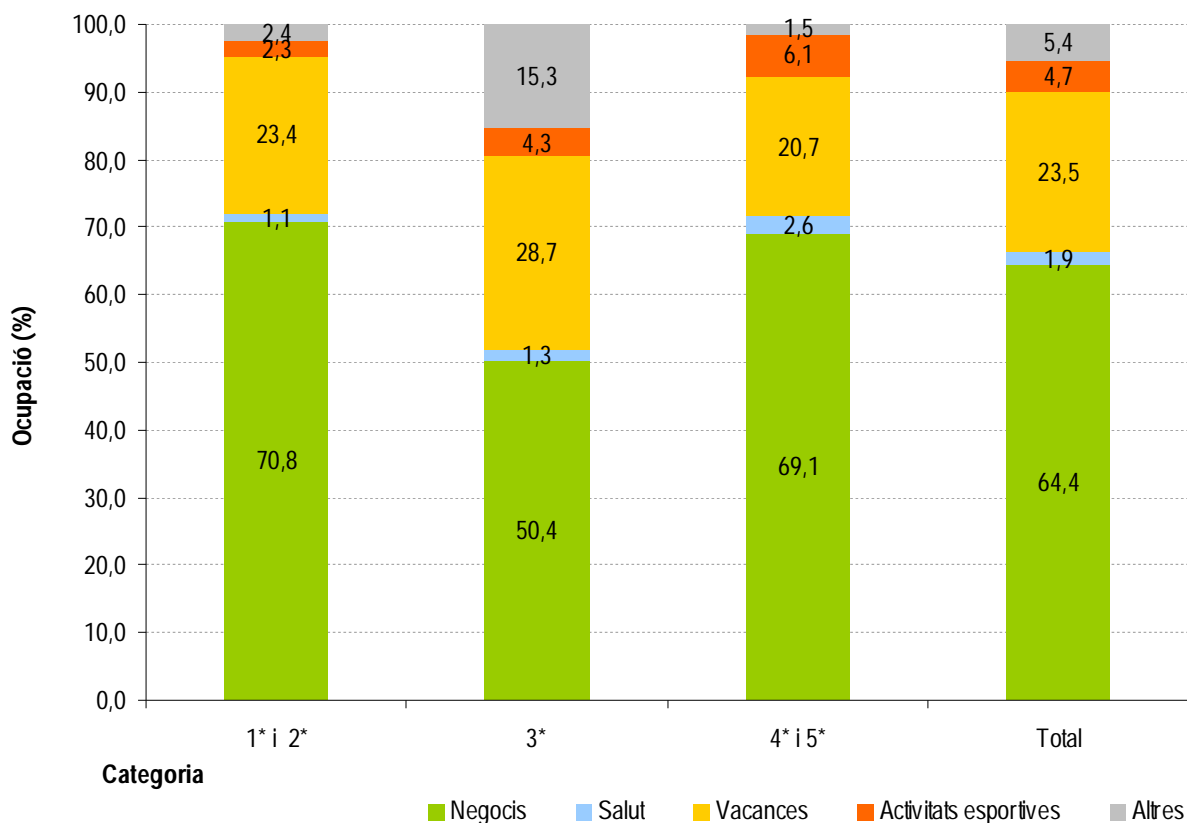
Font: Enquesta d'ocupació hotelera. Observatori de Turisme del Baix Llobregat.

Taula 3. Principals procedències dels clients. Baix Llobregat. 1T 2014.

Espanya			Estranger		
	55,0%			45,0%	
	Variació 2013			Variació 2013	
Catalunya	35,8%	0,6%	França	15,8%	1,5%
Madrid	16,0%	1,1%	Alemanya	13,2%	1,0%
València	8,6%	-2,5%	Regne Unit	11,5%	-0,4%
Andalusia	6,3%	-1,1%	Itàlia	7,1%	-0,4%
País Basc	4,8%	-1,7%	Estats Units d'Amèrica	6,4%	0,8%
Castella Lleó	3,5%	0,2%	Escandinàvia	5,1%	2,0%
Castella la Manxa	3,5%	1,1%	Països Baixos	4,0%	-0,8%
Aragó	3,3%	0,4%	Portugal	3,5%	0,0%
Galícia	3,1%	0,2%	Rússia	2,9%	0,0%
Balears	2,9%	0,5%	Bèlgica	2,6%	0,4%
Navarra	2,6%	0,7%	Japó	2,3%	0,3%
Altres	9,6%	0,4%	Altres	25,6%	-4,5%
Total Espanya	100,0%		Total Estranger	100,0%	

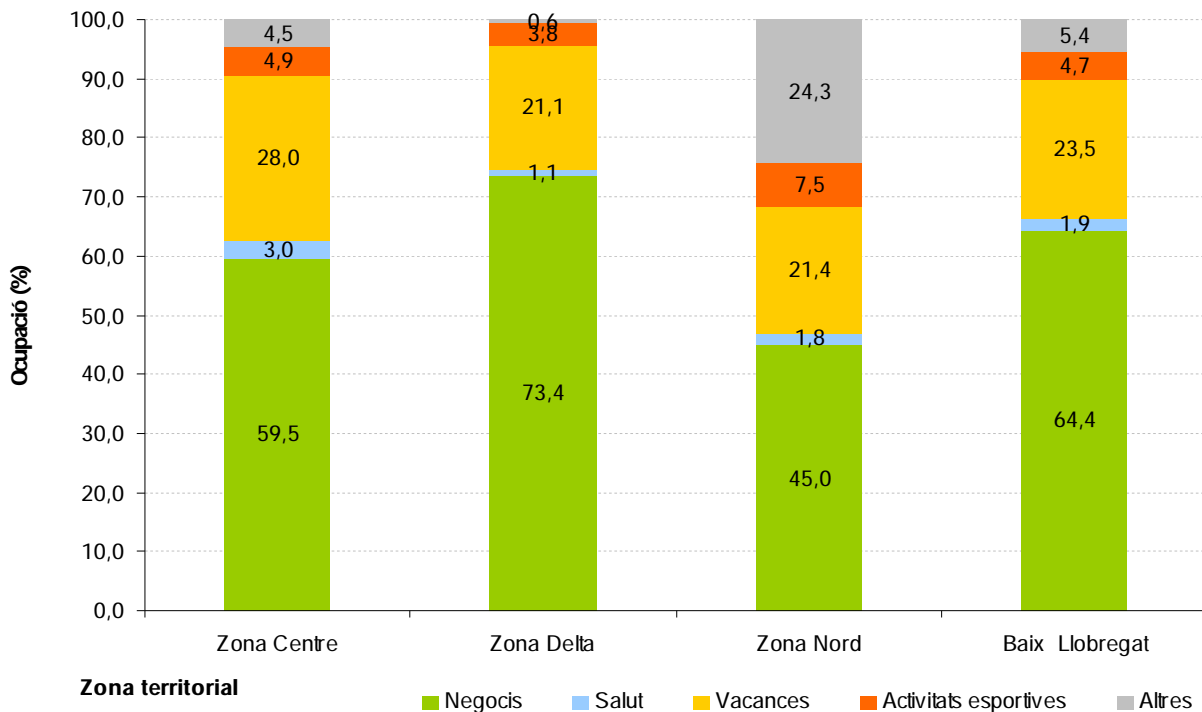
Font: Enquesta d'ocupació hotelera. Observatori de Turisme del Baix Llobregat.

Gràfic 14. Motiu de l'estada del client segons categoria de l'hotel. Baix Llobregat. 1T2014.



Font: Enquesta d'ocupació hotelera. Observatori de Turisme del Baix Llobregat.

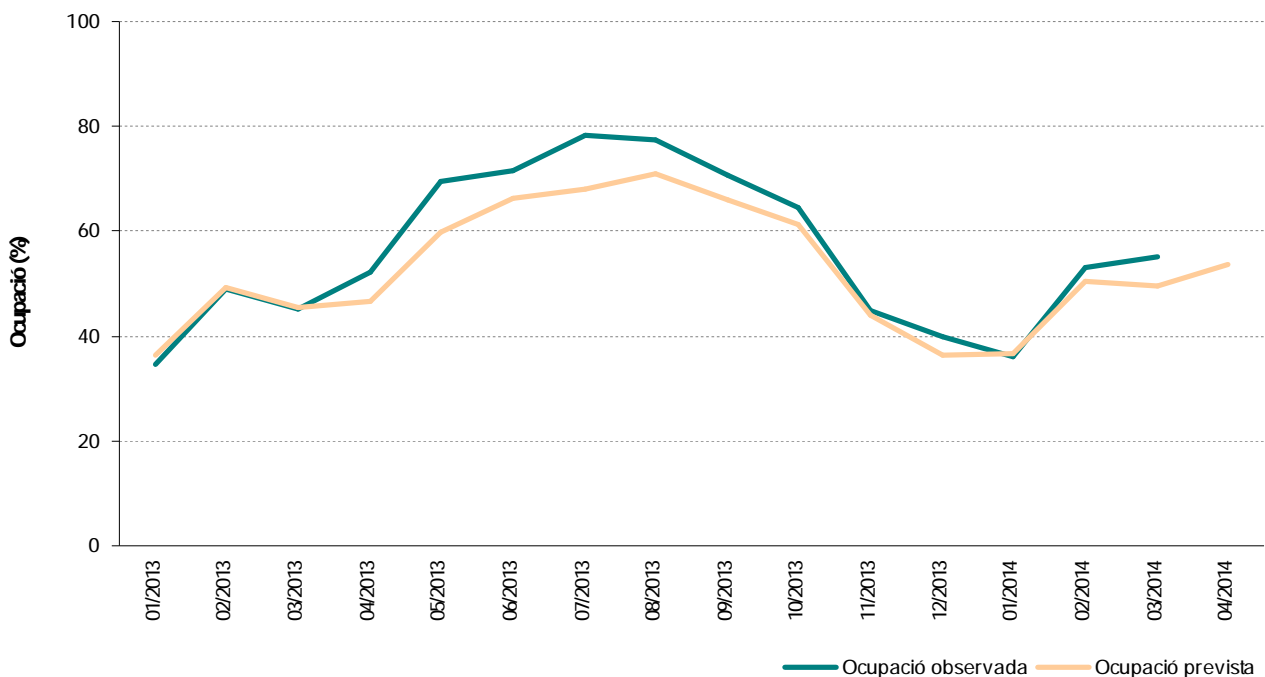
Gràfic 15. Motiu de l'estada del client segons zona territorial. Baix Llobregat. 1T2014.



Font: Enquesta d'ocupació hotelera. Observatori de Turisme del Baix Llobregat.

PREVISIÓ D'OCUPACIÓ.

Gràfic 16. Comparació de l'ocupació observada i l'ocupació prevista. Baix Llobregat. 1T2014.



Font: Enquesta d'ocupació hotelera. Observatori de Turisme del Baix Llobregat.

MARXA DEL NEGOCI. Enquesta clima empresarial. Sector hosteler. Catalunya.

Taula 4. Principals indicadors de clima empresarial del sector hosteler. Evolució respecte el trimestre anterior. Catalunya.

	Marxa negoci	Facturació	Preus venda	Nombre ocupats
1T 2011	-13,9	-20,1	-20,0	-14,2
1T 2012	-43,5	-42,0	-29,4	-23,9
1T 2013	-58,7	-51,2	-41,7	-30,7
1T 2014	-22,4		-23,0	-20,3
2T 2011	55,5	59,5	32,6	35,0
2T 2012	-19,7	16,2	7,2	10,7
2T 2013	-11,0	31,4	16,9	14,6
2T 2014				
3T 2011	67,1	63,7	42	33,3
3T 2012	3,3	19,8	-3,9	20,1
3T 2013	20,8	30,1	16,8	21,2
3T 2014				
4T 2011	-60,4	-70,1	-58,8	-50,9
4T 2012	-61,0	-64,6	-50,4	-38,0
4T 2013	-15,3	:	-42,2	-29,6
4T 2014				

L'enquesta de clima empresarial mesura les perspectives que tenen els propietaris dels establiments hostalers de Catalunya sobre la marxa del seu negoci.

El resultat s'expressa en una escala de -100 a 100 on -100 implica que la perspectiva és molt pitjor a la percebuda el trimestre anterior i 100 on és molt millor.

Font: OC-BL a partir de l'enquesta de clima empresarial d'Idescat.

ACTIVITATS FIRALS DUTES A TERME DURANT EL TRIMESTRE.

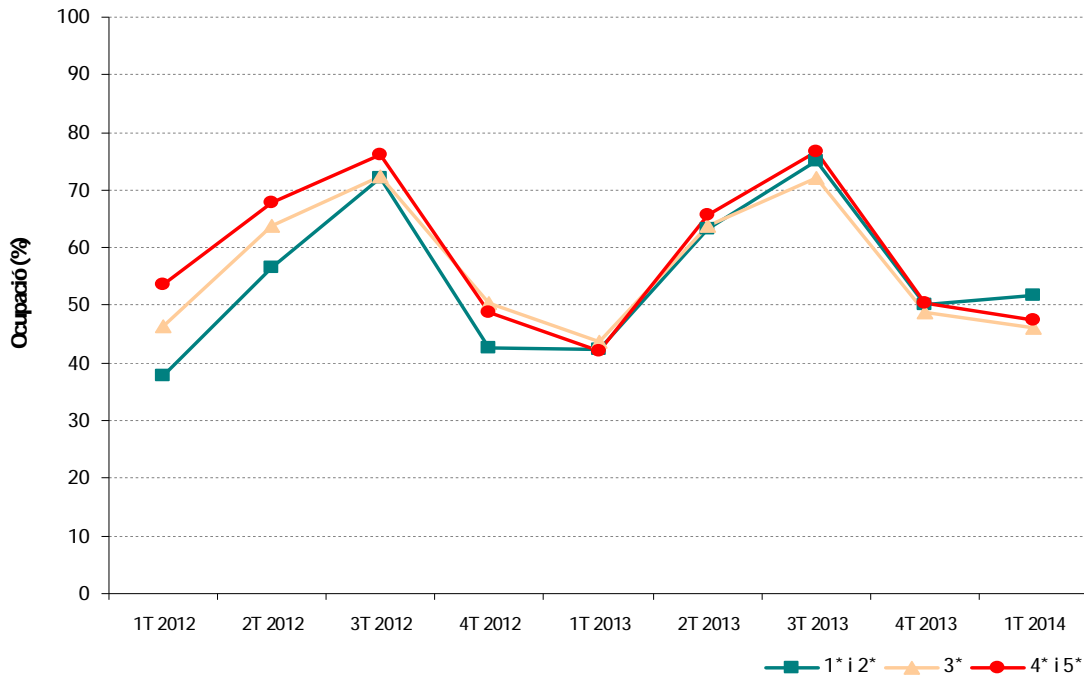
Considerant la creixent rellevància del turisme de negocis (MICE) en el Baix Llobregat adjuntem el llistat de les activitats firals que s'han dut a terme a la comarca i a Fira Barcelona.

Mes	Fira	Municipi	Tipus fira
Gener	Expohogar Primavera. Saló Internacional del regal i articles per a la llar.	Barcelona	Estatat
	Mostra Comercial i Avícola	Sant Vicenç dels Horts	Catalana, comarcal i local
Febrer	GSMA Mobile World Congress.	Barcelona	Internacional
	STS Beauty Barcelona	Barcelona	Estatat
	Fira de la Candelera.	Molins de Rei	Catalana, comarcal i local
Març	Cosmobelleza&Wellness. Saló internacional de la bellesa, perruqueria, estètica i wellness.	L'Hospitalet de Llobregat	Internacional
	Saló Tèxtil	Barcelona	Estatat
	Passenger Terminal Expo	L'Hospitalet de Llobregat	Estatat
	Saló de la Immersió.	Cornellà de Llobregat	Estatat
	Fira del Cànem i tecnologies alternatives, spannabis.	Cornellà de Llobregat	Catalana, comarcal i local

Font: Observatori de Turisme del Baix Llobregat a partir del calendari de fires de Catalunya 2014 del Departament d'Empresa i Ocupació.

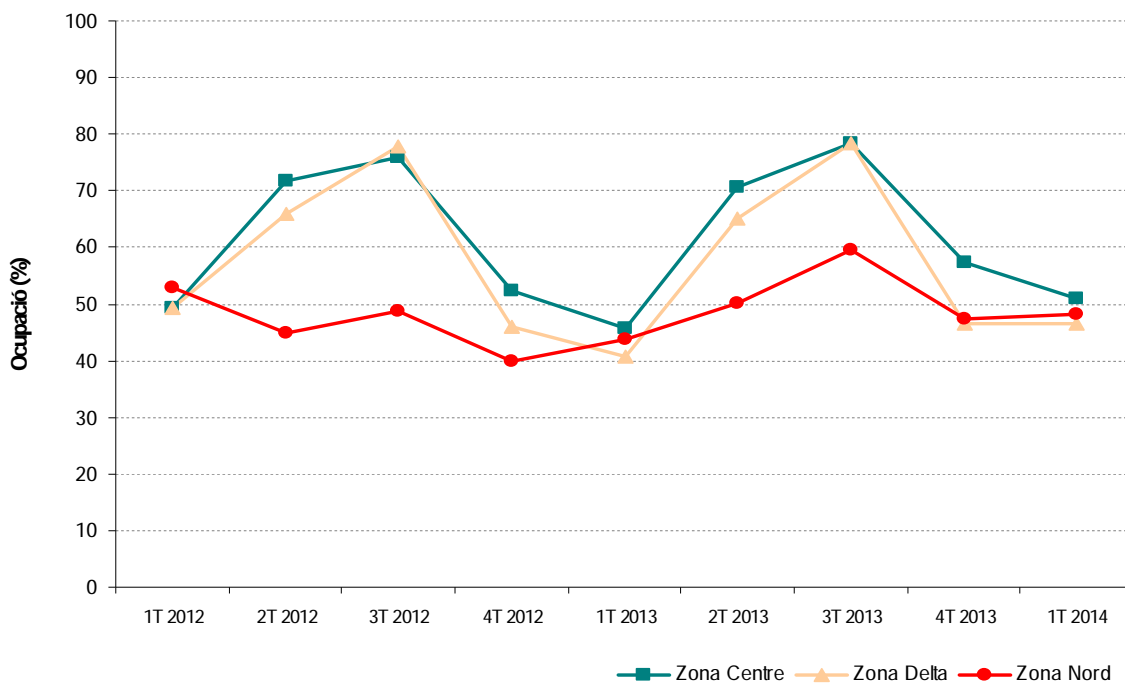
Evolució 2012-2014

Gràfic 17. Evolució de l'ocupació hotelera segons categoria. Baix Llobregat. 1T2012-1T2014.



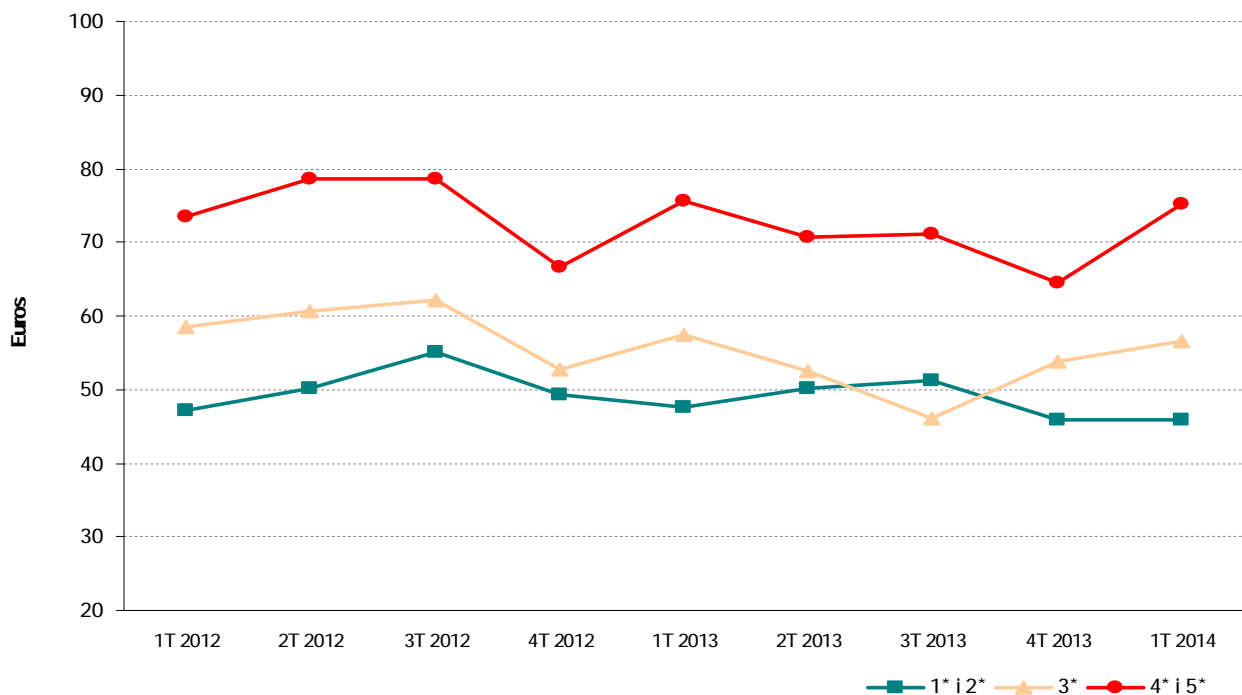
Font: Enquesta d'ocupació hotelera. Observatori de Turisme del Baix Llobregat.

Gràfic 18. Evolució de l'ocupació hotelera segons zona territorial. Baix Llobregat. 1T2012-1T2014.



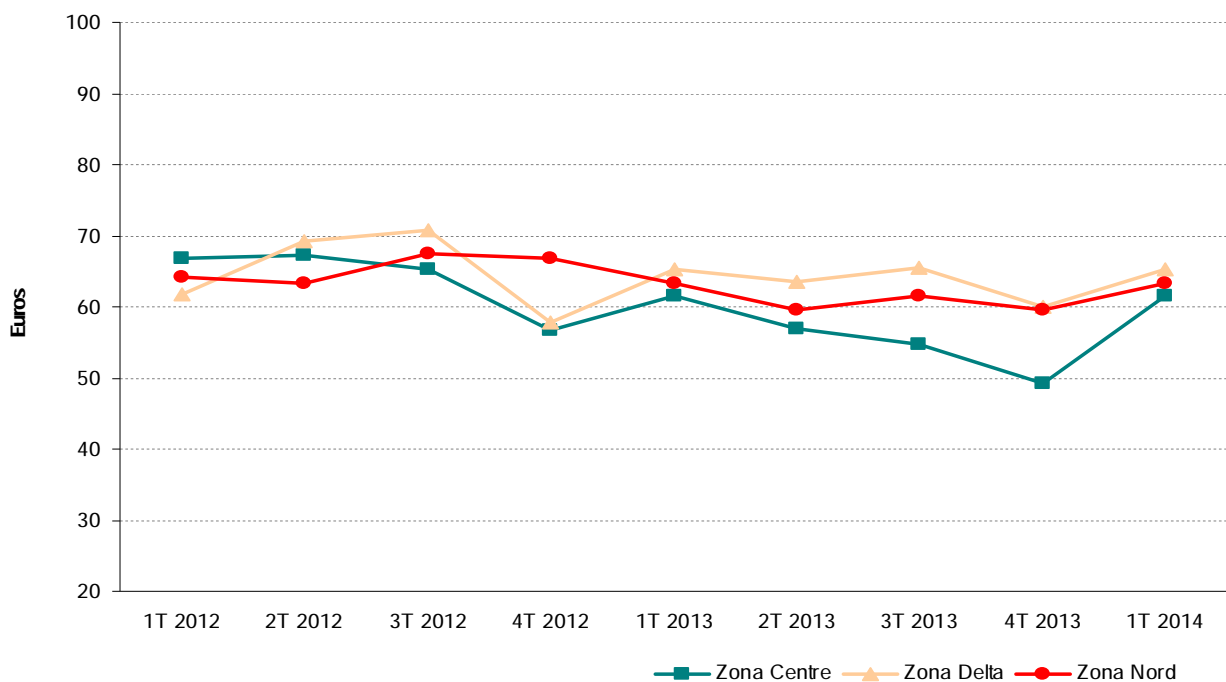
Font: Enquesta d'ocupació hotelera. Observatori de Turisme del Baix Llobregat.

Gràfic 19. Evolució de les tarifes segons categoria de l'hotel (euros). 1T2012-1T2014.



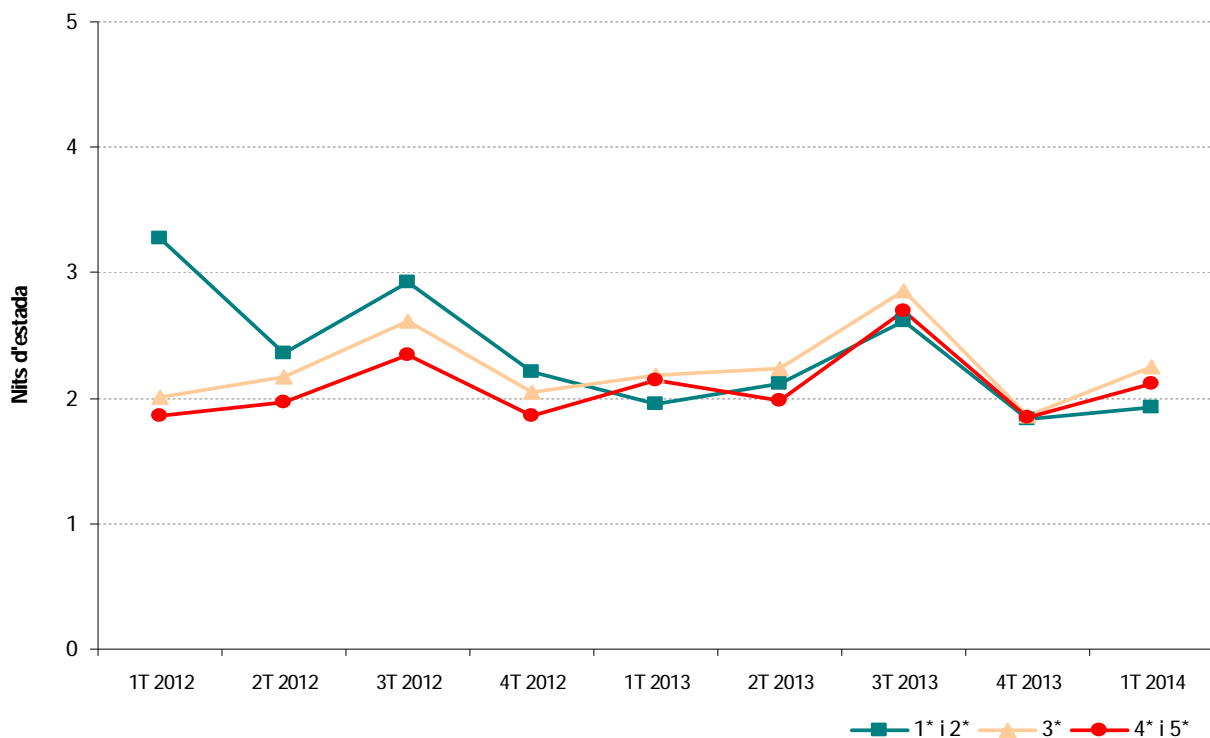
Font: Enquesta d'ocupació hotelera. Observatori de Turisme del Baix Llobregat.

Gràfic 20. Evolució de les tarifes segons zona territorial (euros). 1T2012-1T2014.



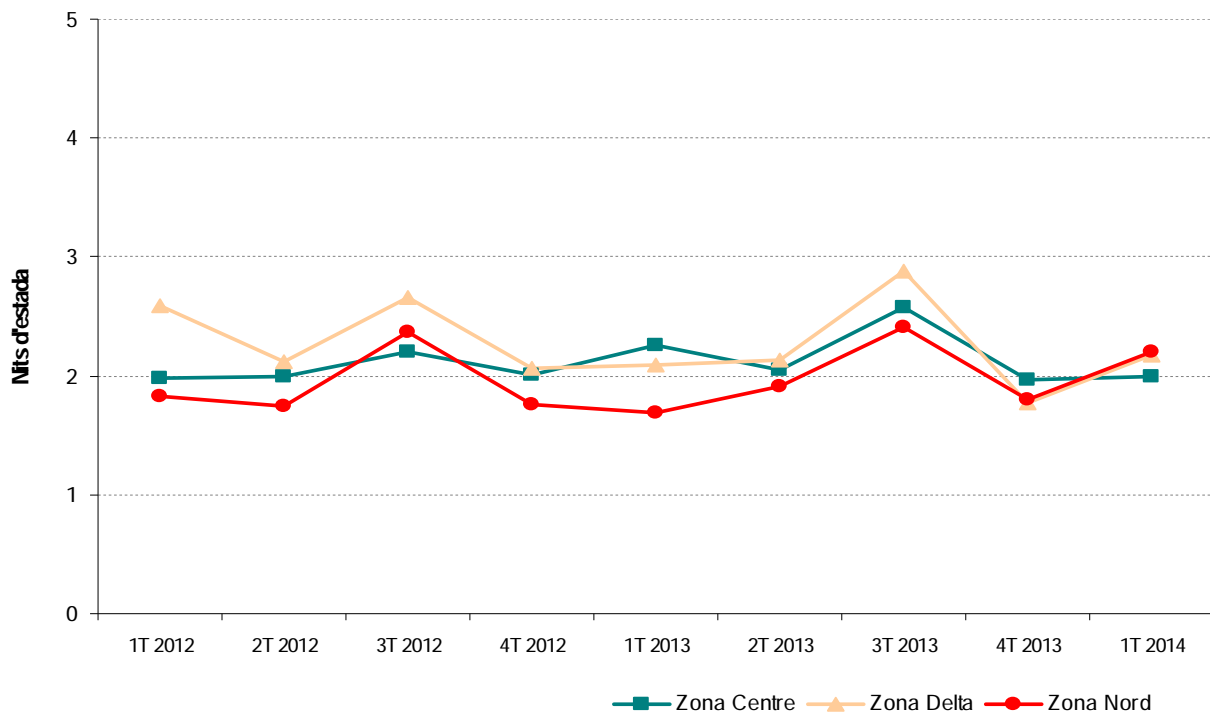
Font: Enquesta d'ocupació hotelera. Observatori de Turisme del Baix Llobregat.

Gràfic 21. Evolució mitjana nits d'estada segons categoria de l'establiment. 1T2012-1T2014.



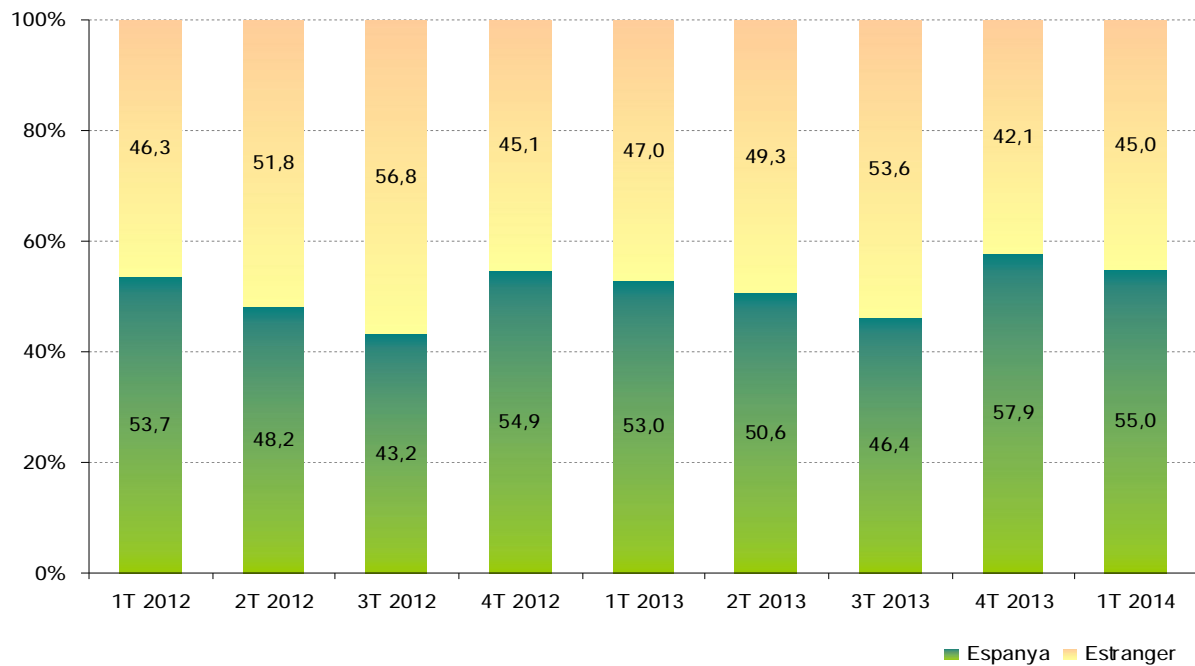
Font: Enquesta d'ocupació hotelera. Observatori de Turisme del Baix Llobregat

Gràfic 22. Evolució mitjana nits d'estada segons zona territorial de l'establiment. 1T2012-1T2014.



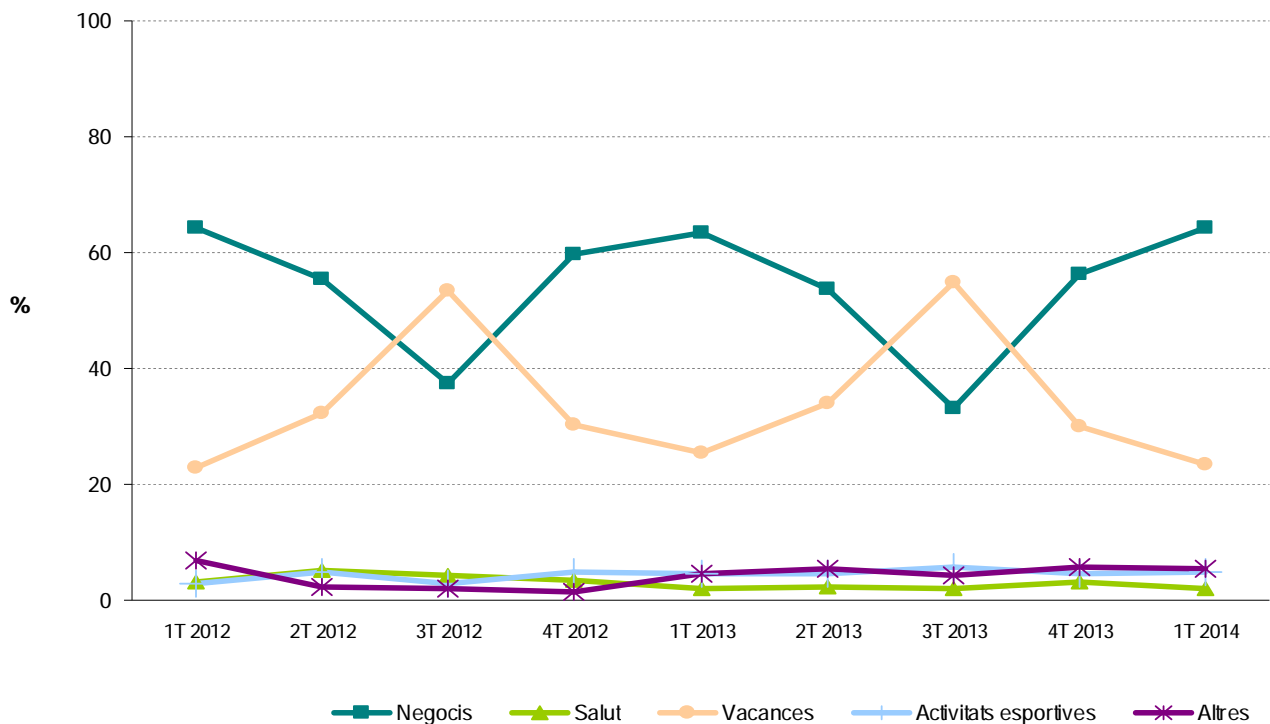
Font: Enquesta d'ocupació hotelera. Observatori de Turisme del Baix Llobregat.

Gràfic 23. Evolució de la procedència del client. Baix Llobregat. 1T2012-1T2014.



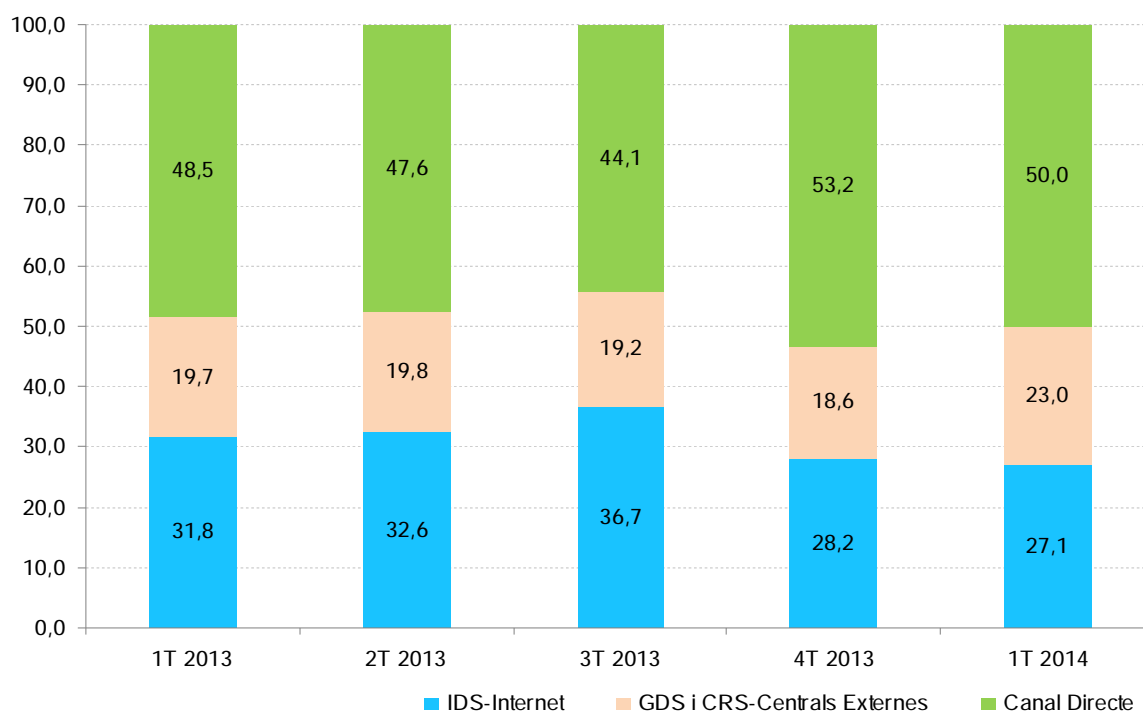
Font: Enquesta d'ocupació hotelera. Observatori de Turisme del Baix Llobregat.

Gràfic 24. Evolució motiu d'estada del client. Baix Llobregat.



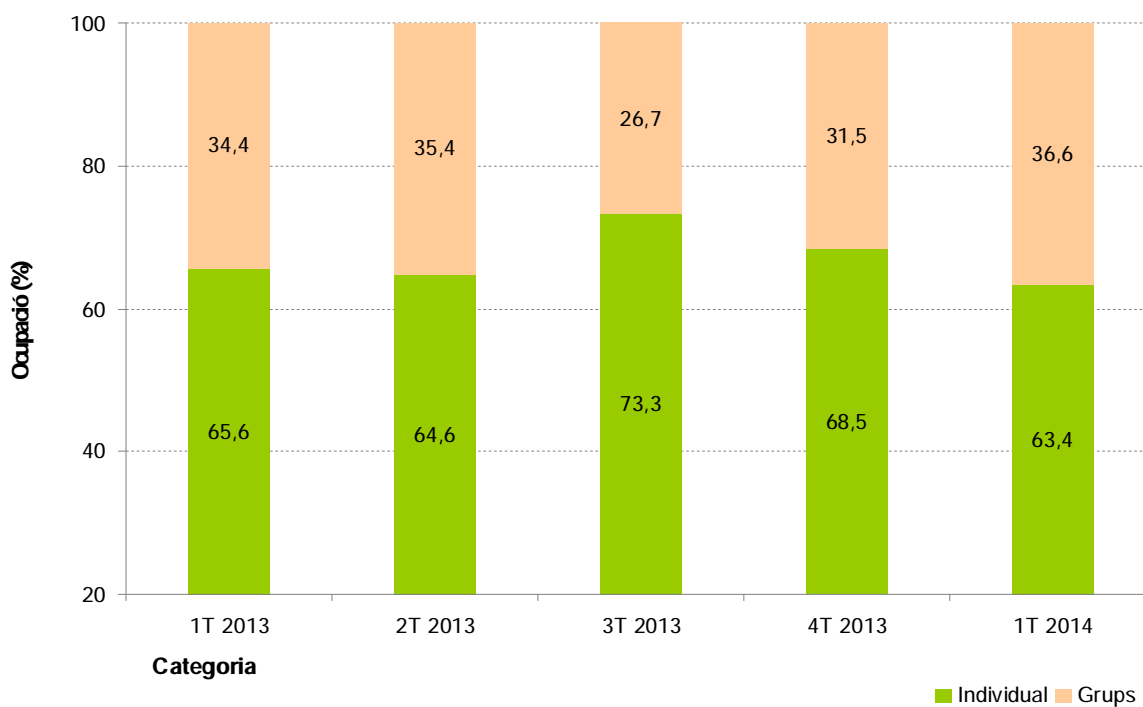
Font: Enquesta d'ocupació hotelera. Observatori de Turisme del Baix Llobregat.

Gràfic 25. Evolució canal de reserva. Baix Llobregat.



Font: Enquesta d'ocupació hotelera. Observatori de Turisme del Baix Llobregat.

Gràfic 26. Evolució segment d'ocupació. Baix Llobregat.



Font: Enquesta d'ocupació hotelera. Observatori de Turisme del Baix Llobregat.

ENQUESTA D'OCUPACIÓ HOTELERA DEL BAIX LLOBREGAT. Aspectes metodològics i estructura.

Des del mes de juny de 2008 l'Observatori de Turisme del Baix Llobregat realitza una enquesta on es recullen les dades d'ocupació hotelera de la comarca i les característiques de la mateixa. L'informe trimestral d'ocupació hotelera que a continuació us presentem es nodreix, principalment, d'aquesta enquesta.

El qüestionari agrupa en 4 blocs les preguntes destinades a l'establiment hoteler:

- Dades bàsiques, on es recull la informació bàsica de l'establiment (nom; categoria; municipi; any d'obertura; nombre d'habitacions). Aquesta informació es distingeix de les següents per no variar al llarg dels mesos (degut a les seves característiques).
- Grau, tipus d'ocupació, canal de reserves, segment de l'ocupació i tarifes per tal de conèixer quines característiques té la demanda hotelera.
- Tipologia de client, on es considera la mitjana de nits d'estada, la procedència i el motiu de l'estada del client.
- Previsió d'ocupació, on es pregunta la previsió d'ocupació per al proper mes. Esquema del qüestionari d'ocupació que es tramet a tots els establiments hotelers del Baix Llobregat

QÜESTIONARI D'OCUPACIÓ D'ESTABLIMENTS HOTELERS DEL BAIX LLOBREGAT		
Dades bàsiques		
▪	Nom de l'establiment	
▪	Categoria	
▪	Municipi	
▪	Any d'obertura de l'establiment	
▪	Habitacions individuals	
▪	Habitacions dobles	
▪	Suites	
▪	Altres (especificar)	
Grau, tipus d'ocupació i tarifes		
▪	Percentatge d'ocupació d'habitacions:	
▪	Preu mig d'habitació	
▪	Canal de les reserves: IDS, GDS i Canal Directe	
▪	Segment de l'ocupació: Individus/Grups	
Tipologia de client		
▪	Mitjana de nits d'estada	
▪	Procedència	
	<i>Espanya</i>	<i>Estranger</i>
	Especificar CCAA	Especificar Estat
▪	Motiu de l'estada	
	- Negocis	
	- Salut	
	- Vacances	
	- Esdeveniments específics	
Previsió d'ocupació		
▪	Previsió d'ocupació d'habitacions per al proper mes	

ENQUESTA D'OCUPACIÓ HOTELERA DEL BAIX LLOBREGAT. Participació.

El grau de significació de les dades presentades en aquest informe respon en gran mesura a la participació del conjunt d'establiments hotelers i a la informació facilitada. El nombre d'hotels ubicats a la comarca és de 56. Tot i així, donat que el fet de respondre el qüestionari és totalment voluntari per part de cada entitat, la participació en l'enquesta no ha estat de la totalitat d'establiments.

Taula 5. Participació dels establiments hotelers en l'enquesta d'ocupació. 1T2014.

Total				31
%				55,4%
Segons categoria	1 i 2*	3*	4 i 5*	
Total	7	9	15	
% sobre el total de cada categoria	35,0%	56,3%	75,0%	
Segons zona territorial	Zona			
	Zona Nord	Centre	Zona Delta	
Total	4	11	16	
% sobre el total de cada zona	40,0%	73,3%	51,6%	

Font: Enquesta d'ocupació hotelera. Observatori de Turisme del Baix Llobregat.

Taula 6. Establiments que han participat en l'enquesta del 1T2014.

Abba Garden (Esplugues de Llobregat)	Husa Via Barcelona (Sant Joan Despí)
AC Gavà Mar (Gavà)	Ibis Barcelona Aeropuerto Viladecans (Viladecans)
Bcn Events, SB hotels (Castelldefels)	Ibis Barcelona Sant Andreu de la Barca (Sant Andreu de la Barca)
Bel Air (Castelldefels)	Ibis Castelldefels (Castelldefels)
Best Western Mediterráneo (Castelldefels)	Ibis Fira de Cornellà (Cornellà de Llobregat)
Blauet (El Prat de Llobregat)	Luna (Castelldefels)
Ciudad de Castelldefels (Castelldefels)	Montserrat Hotel & Training Center (Collbató)
Esplugues (Esplugues de Llobregat)	NH Cornellà (Cornellà de Llobregat)
Golf Can Rafel (Cervelló)	NH Porta de Barcelona (Sant Just Desvern)
Gran Hotel Rey Don Jaime (Castelldefels)	NH Sant Boi de Llobregat (Sant Boi de Llobregat)
Hesperia Sant Just (Sant Just Desvern)	Novotel Barcelona Cornellà (Cornellà de Llobregat)
Holiday Inn Express Molins de Rei (Molins de Rei)	Novotel Barcelona Sant Joan Despí (Sant Joan Despí)
Hotel Campanile Barcelona Sur-Cornellà (Cornellà de Llobregat)	Playafels (Castelldefels)
Hotel Front Air Congress (Sant Boi de Llobregat)	Restaurant El Castell (Sant Boi de Llobregat)
Hotel Pitort (Castelldefels)	Tryp Barcelona Aeropuerto (El Prat de Llobregat)
Husa Barcelona Golf (Sant Esteve Sesrovires)	

Amb la col·laboració de: